



ARUBA

# EXAMEN MAVO

# 2013

(tv1)

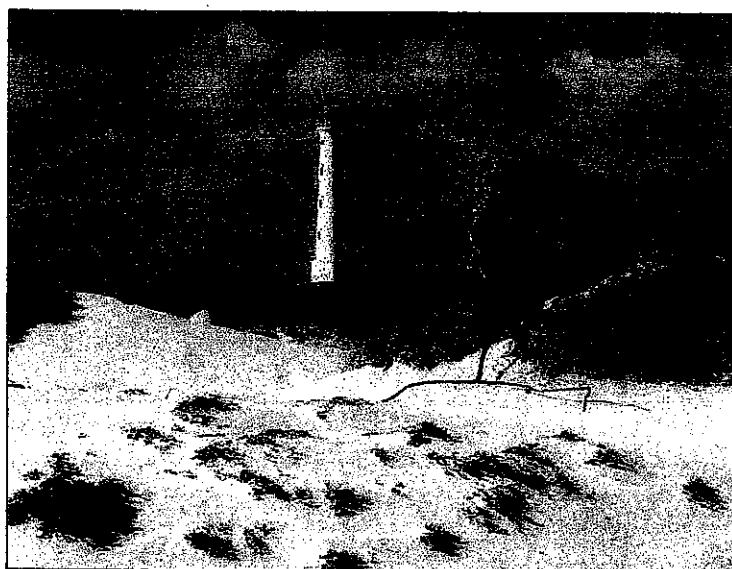
Datum: vrijdag 17 mei  
Tijd: 07.30 – 10.00

## AARDRIJKSKUNDE

Dit Examen bestaat uit:

20 gesloten vragen ■

26 open vragen □



Voor dit werk zijn er maximaal 88 punten te behalen. Wanneer bij een vraag een verklaring, uitleg of berekening gevraagd wordt, worden meestal aan het antwoord geen punten toegekend als deze verklaring, uitleg of berekening ontbreekt.

Geef niet meer antwoorden (redenen, voorbeelden e.d.) dan er worden gevraagd. Als er bijvoorbeeld twee redenen worden gevraagd en je geeft meer dan twee redenen, worden alleen de eerste twee in de beoordeling meegeteld.



## A. Omgaan met natuurlijke hulpbronnen

Lees de onderstaande beweringen over de grondwaterpeil.

- I. Hoe dieper je moet graven om water aan te treffen hoe hoger het grondwaterpeil.
- II. Infiltratiewater heeft een positieve invloed op het grondwaterpeil.

■ 2pt. 1. Welke bewering(en) is/zijn juist?

- A. Alleen bewering I is juist.
- B. Alleen bewering II is juist.
- C. Beide beweringen zijn juist.
- D. Beide beweringen zijn onjuist.

Bekijk figuur 1 en beantwoord vraag 2.



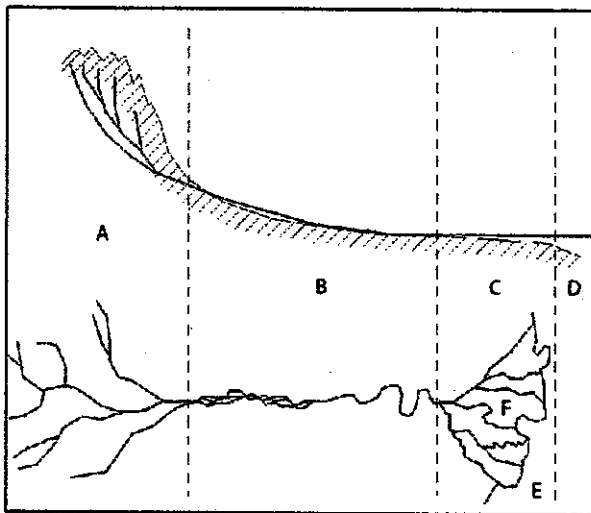
De belangrijkste rivieren in de staat Nebraska zijn de Platte River en de **Missouri**. De Missouri ontspringt in de Rocky Mountains met watervallen en stroomversnellingen. Het gebied van de Missouri ondervindt de nawerking van de droge gebieden die worden doorstroomd. De wateraanvoer is voor een groot deel afhankelijk van het smeltwater uit de Rocky Mountains en de verdamping in het stroomgebied. In Saint-Louis vloeien de Mississippi en de Missouri samen.

Figuur 1. Missouri rivier.

Bron:nl.wikipedia.org

□ 2pt. 2. Schrijf twee (2) manieren op waarvoor het water van de Missouri gebruikt kan worden.

Bekijk figuur 2 en beantwoord vraag 3.



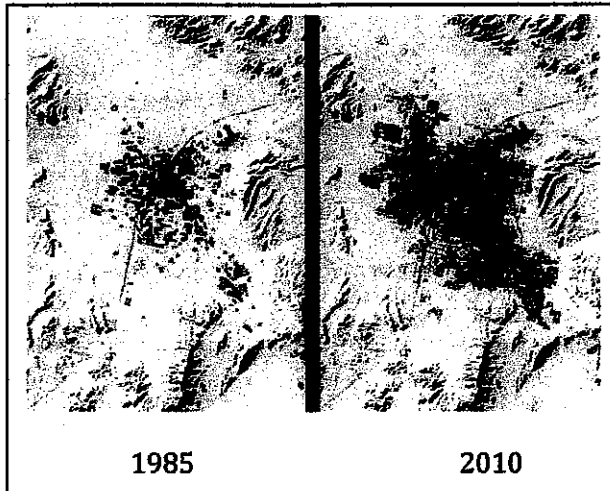
Figuur 2. Stroomgebied Rijn

□ 3pt. 3.

Vul de volgende begrippen in bovenstaand figuur in:  
*delta; zee; bovenloop; benedenloop; middenloop; vertakking*



Bekijk de figuren 3 en 4 en beantwoord vraag 4.



Figuur 3 Bevolking Las Vegas in 1985 en 2010

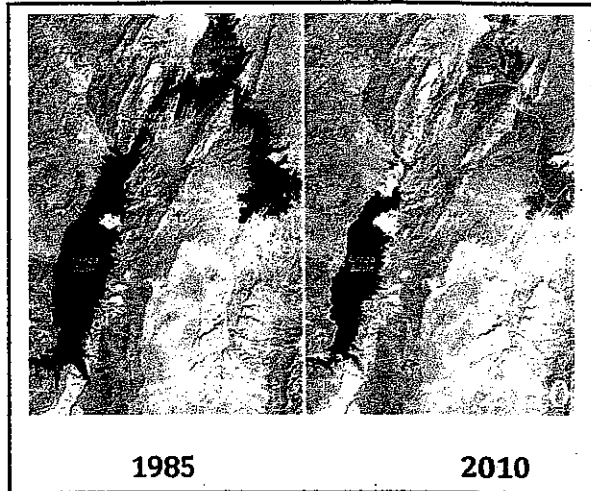
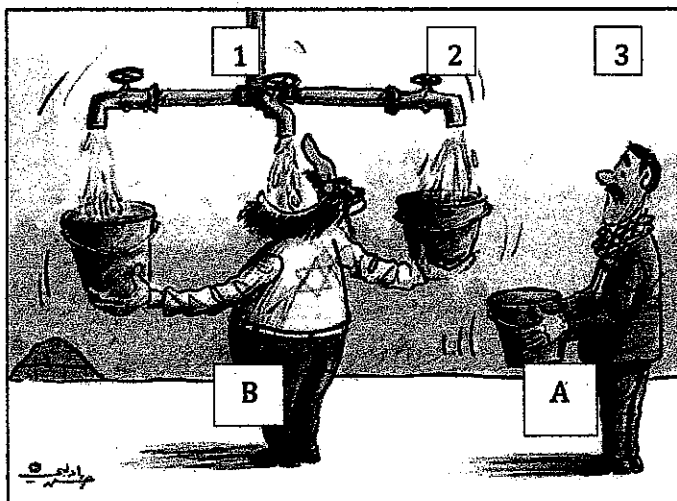


Fig 4. Waterniveau stuwmeer Hooverdam in 1985 en 2010.

De bovenstaande bronnen laten de ontwikkeling van de bevolking van Las Vegas en het waterniveau van de stuwmeer van de Hooverdam bij Las Vegas zien tussen 1985 en 2010.

- ☐ 2pt. 4. Schrijf het verband op tussen de bovenstaande bronnen.

Bekijk figuur 5 en beantwoord vraag 5.



Figuur 5. Waterverdeling in het Midden-Oosten.  
Bron: waterverdeling in Israël

De bovenstaande strip laat de verdeling van water in Israël zien.

- ☐ 2pt. 5. Schrijf op welke persoon (A of B) de bevolking van Israël vertegenwoordigt en welke de bevolking van de Westelijke Jordaanoever. Verklaar je keuze.

Zowel in de landbouw (1) als in de industrie (2) is water een belangrijk hulpmiddel. Water wordt echter vaak onverantwoord gebruikt in deze sectoren.

- ☐ 2 pt. 6. Schrijf voor elke sector één (1) voorbeeld op van hoe men water juist op een duurzame manier zou kunnen gebruiken.



De volgende gebeurtenissen (1t/m5) geven een deel van de kringloop van het water weer.

- 1) Water verdampt en stijgt op.
- 2) Het water zakt door de poriën van de grond tot honderden meters diepte.
- 3) Water condenseert en komt op het land terecht.
- 4) Het water kan voor duizenden jaren in de grond opgeslagen blijven.
- 5) Men controleert voortdurend naar de bovenkant van het water in de grond.

■ 2 pt. 7. Zet deze gebeurtenissen in de juiste volgorde.

Lees het onderstaande verhaal en vul de missende begrippen in.

We kennen verschillende soorten rivieren. We praten van een \_\_\_\_\_ 1 \_\_\_\_\_ als het zowel neerslag als gesmolten ijs transporteert. Het \_\_\_\_\_ 2 \_\_\_\_\_ van een rivier kom je tegen in gebieden met veel reliëf. Water heeft eigen grenzen. De rode lijn tussen twee stroomgebieden noemen we de \_\_\_\_\_ 3 \_\_\_\_\_. De uitmonding van een rivier vindt vaak plaats in de zee.

De \_\_\_\_\_ 4 \_\_\_\_\_ van een rivier vinden we aan het einde van een stroomgebied.

■ 2 pt. 8. Kies het antwoord met de juiste combinatie.

- A. 1= regenrivier; 2= stroomgebied; 3= watergrens; 4= bovenloop.
- B. 1= gemengde rivier; 2= verhang; 3= waterscheiding; 4= benedenloop.
- C. 1= gletsjerrivier; 2= afwatering; 3= waterscheiding; 4= middenloop.
- D. 1= gemengde rivier; 2= verhang; 3= watergrens; 4= benedenloop.

Bekijk deze foto en beantwoord vraag 9.



Figuur 6: Foto: Palestijnse water voorraden worden door het Israëlisch leger vernietigd.

□ 2pt. 9. Beschrijf met je eigen woorden waarover het conflict tussen de Israëliërs en de Palestijnen gaat. Gebruik hierbij de begrippen: *watervoorraden* en *bergaquififer*

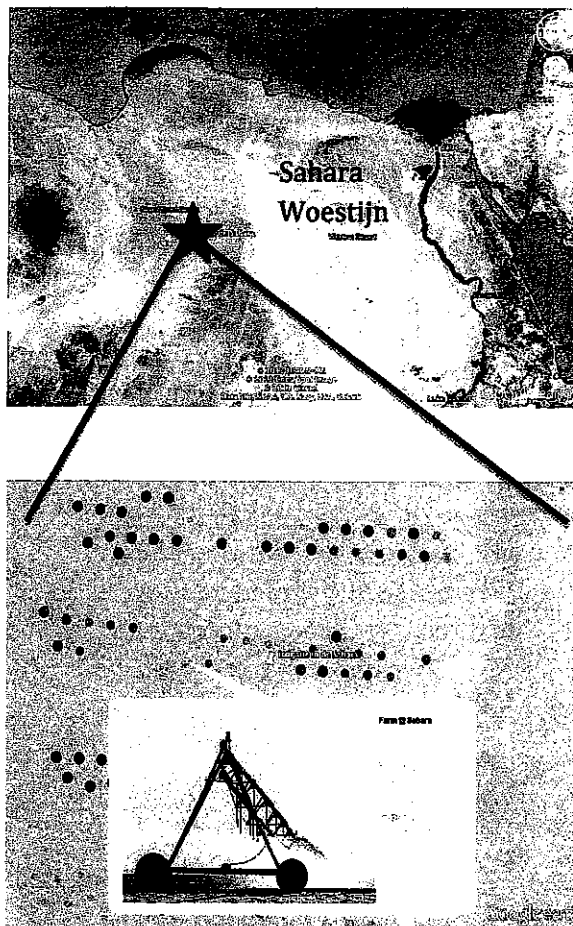
*Veel landen zien in stuwdammen een oplossing voor hun energietekorten.*

□ 2pt. 10. Schrijf drie (3) nadelen op van de bouw van een stuwdam in een gebied.





Bekijk figuur 7 en beantwoord vraag 11.



*Figuur 7. Irrigatielandbouw in de Sahara woestijn.*

- In de bovenstaande figuren staan luchtfoto's van irrigatie landbouw in de Sahara woestijn.
- 2pt. 11. Welke van de onderstaande watervoorraden wordt hier gebruikt om irrigatie landbouw te kunnen uitoefenen?
- A. Rivieroase
  - B. Ogallala aquifer
  - C. water oogsten
  - D. bronoase

Bekijk figuur 8 en beantwoord vraag 12.



*Figuur 8: Concept tekening Alto Vista na de bouw van windmolenpark Urirama.*

- 2pt. 12. Met welk doel werd de bovenstaande concepttekening gemaakt?
- A. tegengaan van alternatieve energiebronnen
  - B. tegengaan van fossiele energiebronnen
  - C. tegengaan van visuele verontreiniging
  - D. tegengaan van natuurlijke hulpbronnen



De kringloop van het water heeft twee kenmerken: korte kringloop en lange kringloop.

- ☐ 3pt. 13. Maak een tekening van de lange kringloop en vul de volgende begrippen in op jouw tekening: *condensatie, verdamping, grondwater, rivier en neerslag*. Gebruik alleen de nummers van de begrippen bij de tekening.

Lees de tekst en beantwoord vraag 14.

*Wat ooit een van de grootste meren ter wereld was en een reusachtige water- en voedselbron voor de inwoners van Kameroen, Nigeria, Niger en Tsjaad, is gekrompen tot een reeks vijvers met niet meer dan een aantal kleine vissen, zo schrijft CNN. Het vroegere vruchtbaar land rond het meer is gereduceerd tot een dor en uitgedroogd gebied. De bewoners rondom het Tsjaadmeer denken het probleem te kunnen oplossen door bomen te planten die de droogte zullen tegengaan. Sagoubi richtte de 'Tree Planting Association' op die vrijwilligers aanzet om massaal veel bomen te planten en zo de vruchtbare grond te behoeden.*

Bron: [www.brack.be](http://www.brack.be)

*Het Tsjaadmeer droogt langzaam op.*

- ☐ 2pt. 14. Schrijf twee (2) mogelijke oorzaken op voor het kleiner worden van het Tsjaadmeer.

Lees de tekst en beantwoord vraag 15.

*Politieke partijen in Nederland willen dat het Gotomeer op Bonaire beschermd wordt tegen verdere milieuschade. Op 8 september 2010 woedde in het nabijgelegen olieraffinaderij een brand, waarbij tweemaal de maximaal toelaatbare hoeveelheden chemische stoffen vrijkwamen. Tweede Kamerlid Ineke van Gent heeft schriftelijke vragen gesteld aan minister Spies en staatssecretaris Atsma: "Omwonenden vrezen dat het Gotomeer dood is. Vogels zijn er niet meer te bekennen en er drijven dode vissen aan de oppervlakte."*

bron: [www.groenlinks.nl](http://www.groenlinks.nl)

*Het Gotomeer en het Aralmeer lijken veel op elkaar.*

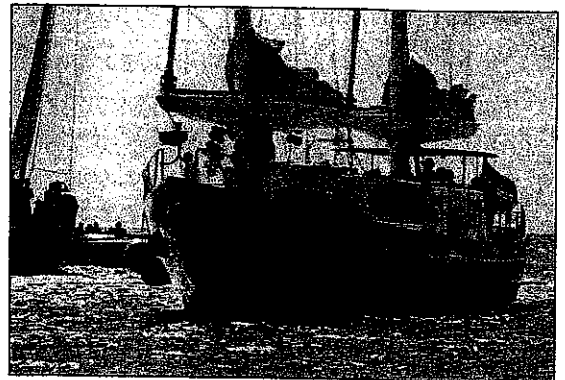
- 2pt. 15. Wat is het verband tussen deze twee meren?

- A. Beide meren zijn aan het verkleinen.
- B. Bij beide meren wordt het water verspild.
- C. Bij beide meren doen ze aan landbouw.
- D. Beide meren worden vervuild.

Bekijk figuur 9 en beantwoord vraag 16.

*Na 2,5 maand varen is Wubbo Ockels zondagmiddag (20 januari 2013) met zijn eco-schip Ecolution aangekomen op Aruba. Daar staat hij de Arubaanse regering bij in de ontwikkeling van diverse projecten op het gebied van duurzaamheid.*

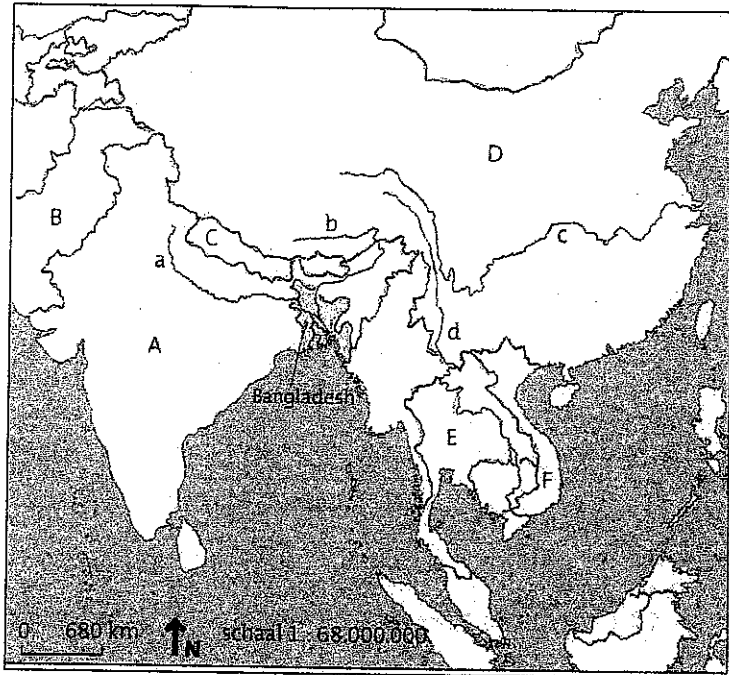
- ☐ 1pt. 16. Schrijf één (1) vorm van duurzame energie op die gebruikt is door de Ecolution tijdens de reis van Nederland naar Aruba.



Figuur 9: Ecolution 84 (zeilboot) – Wubbo Ockels  
Bron: Wikipedia.org



Bekijk figuur 10 en beantwoord vraag 17.



Figuur 10: Topografie van Zuid en Zuidoost-Azië. Bron: De Geo

- ☐ 2pt. 17. Schrijf de namen op van de landen A en E en de rivieren a en c.

## **B. Migratie en multiculturele samenleving in Nederland**

- ☐ 2pt. 18. Verklaar waarom allochtonen van de tweede generatie minder vaak een partner uit het herkomstland laat overkomen.

*In Nederland wonen ongeveer 3,1 miljoen allochtonen.*

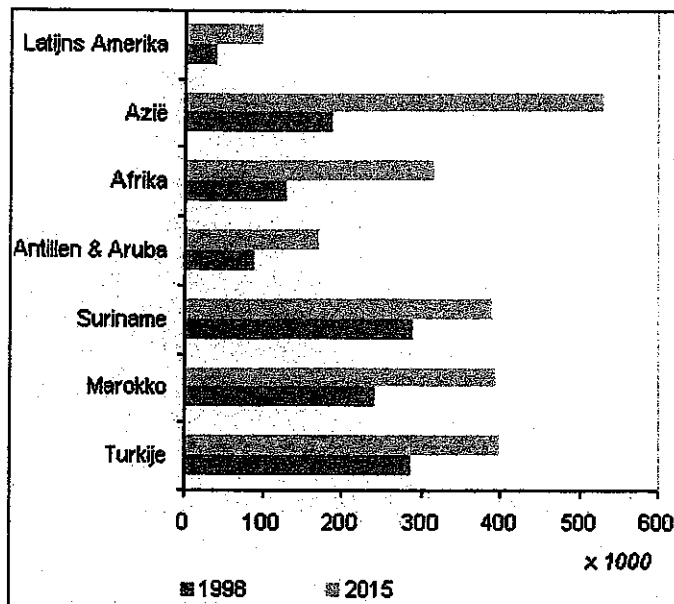
- ☐ 2 pt. 19. Schrijf twee (2) redenen op waarom zoveel allochtonen ervoor kiezen om in een land als Nederland te wonen?

*De Nederlandse koning Willem-Alexander is getrouwd met een Argentijnse vrouw: koningin Maxima.*

- 1 pt. 20. Wat is de etnische registratie van de koningin Maxima?
- A. Zij is een eerste generatie allochtoon.
  - B. Zij is een tweede generatie allochtoon.
  - C. Zij is een eerste generatie autochtoon.
  - D. Zij is een tweede generatie autochtoon.



Bekijk figuur 11 en beantwoord vraag 21.



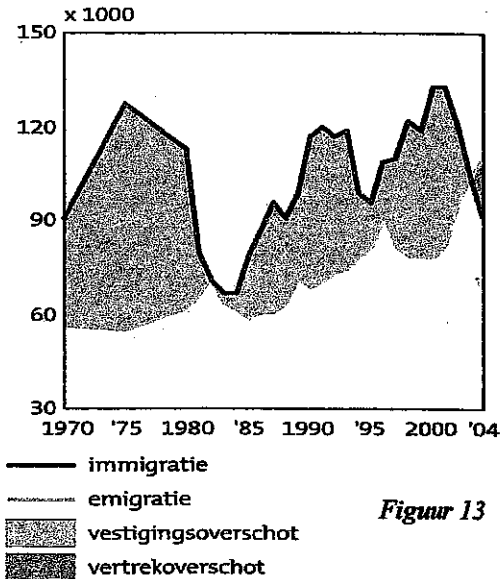
Figuur 11: grafiek over allochtonen in Nederland

- 2pt. 21. Welke titel hoort bij deze grafiek over allochtonen in Nederland.
- A. Allochtonen van de eerste generatie
  - B. Westerse allochtonen
  - C. Allochtonen van de tweede generatie
  - D. Niet-westerse allochtonen

Bekijk figuur 12 en 13 en beantwoord vraag 22.



Figuur 12: Historische gebeurtenis  
Op 25 november 1975 wordt Suriname onafhankelijk



Figuur 13

De onafhankelijkheid van Suriname had veel invloed op het immigratiecijfer in Nederland rond het jaar 1975.

- 2pt. 22. Schrijf het verband op tussen deze historische gebeurtenis en het immigratiecijfer in Nederland rond 1975.





Bekijk figuur 14 en beantwoord vraag 23.

- 2pt. 23. **Leg aan de hand van figuur 9, waarom dit het geval is.**

*Figuur 14. Esra Demir zoekt werk.  
Bron: [www.kennislink.nl](http://www.kennislink.nl)*



Lees de onderstaande teksten die gaan over jongeren en beantwoord de vragen 24 en 25.

**Tekst 1. Achmed**

*In 1965 kwam mijn vader naar Nederland om te werken in de Fokker fabriek. Later kwam ook mijn moeder uit Turkije om bij hem te wonen. Ik ben zelf in 1969 in*

**Tekst 2. Jürgen**

*Mijn beide ouders zijn geboren en getogen in de Jordaan, een buurt in Amsterdam. Daar ben ik zelf in 1970 geboren. Ik ben een echte Amsterdammer. Zelf woon ik niet meer in de stad. Ik ben intussen verhuisd naar Tilburg.*

**Tekst 3. Maria**

*Ik ben in 1980 geboren. Ik vind de diversiteit aan culturen in Nederland heel bijzonder. Ik vind het lekker om op de markt allerlei lekkernijen uit andere delen van de wereld te proeven. Ik beschouw mezelf een echte wereldburger.*

**Tekst 4. Peter**

*Mijn overgrootvader kwam uit Indonesië in 1901. Hij kwam hier werken in de koopvaardij. Later openden hij maar ook vele andere landgenoten hun eigen zaak. Voornamelijk restaurants in de grote steden van Nederland.*

- 1pt. 24. **Welke tekst gaat over eerste generatie niet-westerse allochtonen?**
- A. tekst 1
  - B. tekst 2
  - C. tekst 3
  - D. tekst 4



Lees onderstaande teksten en beantwoord vraag 25.

**Tekst 1**

*Rashid woont in Rotterdam. Hij moet van zijn ouders trouwen met een vrouw met een islamitische cultuur. Op vakantie in Rabat, de hoofdstad van Marokko, bezoeken ze vrienden en familie. Op een dag maakt Rashid kennis met Bashar. Zijn ouders vertellen hem dat zij, zijn toekomstige vrouw is.*

**Tekst 2**

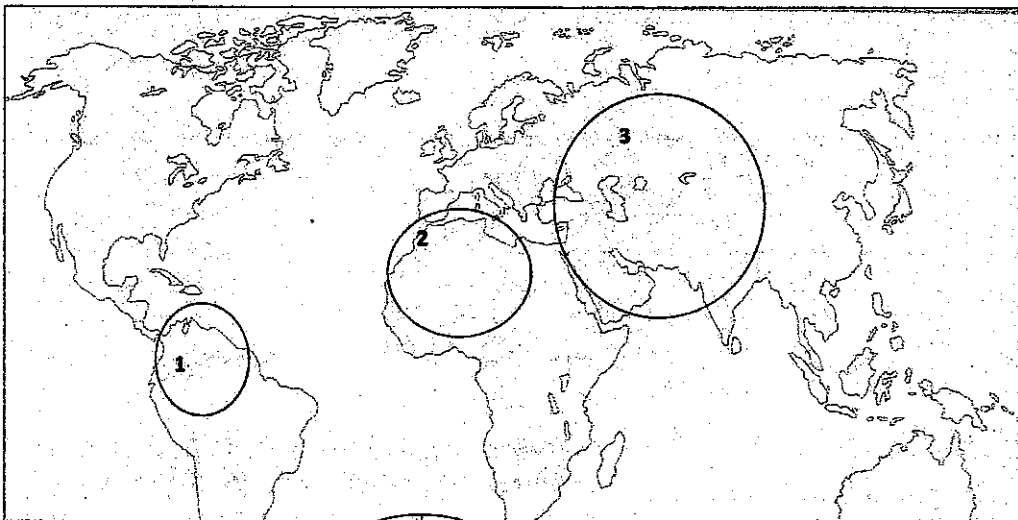
*Erdogan heeft het goed in Nederland. Hij woont er al 5 jaar en heeft een goed inkomen. Hij heeft zijn eigen huis, een auto en een leuke baan. Hij beslist dat het tijd is om zijn familie naar Den Haag te halen. In de zomervakantie zal hij ze in Istambul gaan ophalen. De school voor zijn twee kinderen is al geregeld.*

**Tekst 3**

*Jorge is met vakantie in Cali, Colombia. Hij woont al een tijdje op Aruba en is trots op zijn leven daar. Hij vertelt Carlos en Juan over zijn mooie leven en zijn baan bij de Hyatt. Zijn moeder Clara heeft ondertussen een mooie woning. Jorge heeft dit allemaal betaald met geld dat hij uit Aruba stuurt. Zes maanden na zijn vakantie zitten Carlos en Juan op Aruba. Ze zijn op zoek naar werk.*

- ☐ 3 pt. 25. Kies bij elke tekst een passend begrip dat past binnen het thema migratie.

Bekijk figuur 15 en beantwoord vraag 26.



*Figuur 15: Nederland en de belangrijkste migratielanden  
Bron: De Geo Migratie en de multiculturele samenleving*

*In de geschiedenis van de Nederlandse migraties, tussen de jaren 1960- 2005, waren er drie grote groepen niet-westerse allochtonen te onderscheiden. Eén van de groepen waren de vluchtelingen.*

- ☐ 2pt. 26. Plaats de namen van de volgende landen waar de niet-westerse allochtonen vandaan komen bij het juiste werelddeel: *Suriname, Marokko en Turkije.*



## C. Aruba een Caribisch eiland

*"Een Census is de belangrijkste bron van informatie wat betreft omvang, structuur en de kenmerken van een populatie"*

*Censo 2010 Aruba*

- 1pt. 27. **Wat voor informatie wordt er gedurende een census verzameld?**

A. gegevens betreffende de bevolkingsprognose  
B. demografische gegevens  
C. de gemiddelde levensverwachting  
D. agrarische gegevens

Lees onderstaande tekst en vul de missende begrippen in.

Er is sprake van \_\_\_\_\_ 1 \_\_\_\_\_ als de bevolking boven de 65 jaar in een land toeneemt.

Er is echter sprake van \_\_\_\_\_ 2 \_\_\_\_\_ als het aantal jongeren in een land juist afneemt.

Als wordt gekeken naar het aantal jaren dat mannen en vrouwen vanaf hun geboorte gemiddeld zullen leven, praten we van \_\_\_\_\_ 3 \_\_\_\_\_.

- 2 pt. 28. **Kies nu het juiste antwoord.**

A. 1. = gezinshereniging; 2 = pushfactor; 3 = levensverwachting.  
B. 1. = pullfactor; 2 = vergrijzing; 3 = gezinshereniging.  
C. 1. = vergrijzing; 2 = ontgroening; 3 = levensverwachting.  
D. 1. = ontgroening; 2 = levensverwachting; 3 = vergrijzing.

Bekijk onderstaande bron en beantwoord vraag 29.

Mannen		Vrouwen	
0-4	3700	0-4	3500
5-9	4000	5-9	4100
10-14	3200	10-14	3300
15-19	2700	15-19	2800
20-24	2200	20-24	2000
25-29	1900	25-29	2100
30-34	1700	30-34	1900
35-39	1500	35-39	1400
40-44	1400	40-44	1500
45-49	1400	45-49	1400
50-54	1200	50-54	1300
55-59	900	55-59	1000
60-64	500	60-64	600

*Leeftijdsgroepen voor een bepaald land*

- 3 pt. 29. **Teken uit bovenstaande gegevens een leeftijdsdiagram voor de jongeren uit dit land (zowel jongens als meisjes).**



Bekijk de onderstaande tabel en beantwoord de vragen 30 en 31.

Geboortecijfer Aruba 2011	12,78
Sterftecijfer Aruba 2011	7,84
Immigratiecijfer 2011	33,70
Emigratie Aruba 2011	22,80

☐ 1pt. 30. Schrijf op of in het jaar 2011 sprake was van een geboorte- of sterkteoverschot?

☐ 1pt. 31. Schrijf op of in jaar 2011 sprake was van een vestiging- of vertrekoverschot?

Bekijk de onderstaande tabel en beantwoord vraag 32.

Land van geboorte	In het buitenland geborene (man)	In het buitenland geborene (vrouw)	Totaal
<b>Vader</b>			
Aruba	1,327	1,348	2,675
Colombia	3,174	5,661	8,835
Dominicaanse Republiek	1,373	2,563	3,936
Nederland	1,503	1,337	2,840
<b>Moeder</b>			
Aruba	1,340	1,328	2,668
Colombia	3,396	5,920	9,315
Dominicaanse Republiek	1,462	2,671	4,134
Nederland	1,454	1,297	2,750

*Buitenlandse geboren en per geboorteland vader/ moeder en sexe  
Bron: Censo Aruba 2010*

■ 1 pt. 32. Welke van de bovengenoemde etnische minderheden migreren het meest?

- A. Arubanen
- B. Colombianen
- C. Dominicanen
- D. Nederlanders

*De bevolkingsdichtheid op Aruba was in het jaar 2011 589,52 inwoners per vierkante kilometer.*

☐ 2pt. 33. Bereken hoeveel de bevolking van Aruba in het jaar 2011 telde. De oppervlakte van Aruba is 180 km<sup>2</sup>. Berekening is verplicht!





Lees onderstaande beweringen over de Aruba Lava Formatie.

■ 2 pt. 34. Geef aan of ze juist of onjuist zijn.

1.	Pillow-lava, basalt en tuf zijn voorbeelden van uitvloeingsgesteenten.
2.	Sedimenten in de ALF worden conglomeraten genoemd door de rondingen in het gesteente.
3.	Bij verandering van Basalt door hoge druk ontstaat het metamorfgesteente genaamd schist.
4.	Alle gesteenten die door verharding van magma of lava hard zijn geworden noemt men stollingsgesteenten.

*Er is één verschil en één overeenkomst tussen het ontstaan van de gesteenten in de ALF en de gesteenten in de Aruba Batholiet.*

□ 2 pt. 35. Schrijf het verschil en de overeenkomst op tussen de gesteenten in deze landschappen.

*Sferoïdale verwerking komt niet alleen op Aruba voor. In de VS heb je de Alabama Hills in Californië en in Duitsland heb je de Felsenmeer dichtbij Odenwald.*

■ 2 pt. 36. Zet de volgende gebeurtenissen in de juiste volgorde. Begin bij de oudste gebeurtenis.

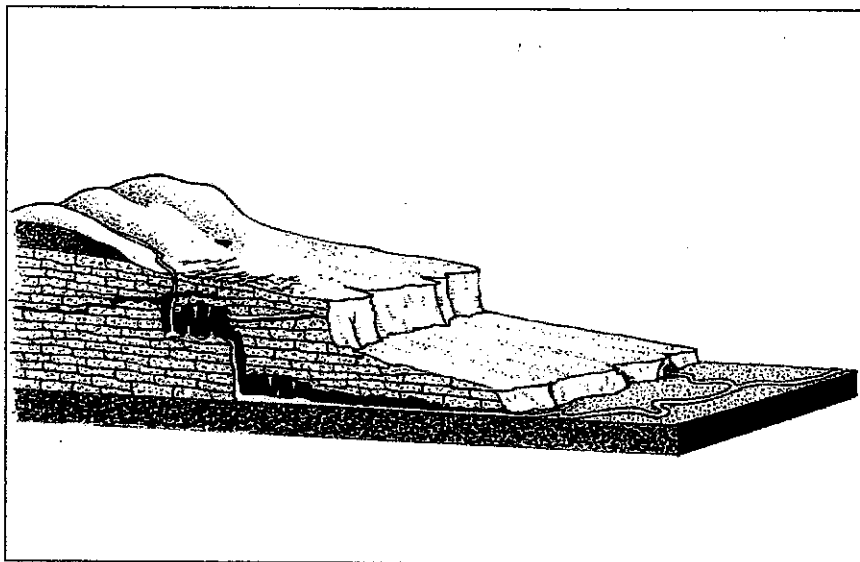
1. Ayo Rock Formation is tegenwoordig een mooie toeristische attractie.
2. Gesteenten die in de aardkorst zijn gestold, scheuren door toedoen van endogene krachten.
3. Exogene krachten breken het gesteente verder af, gelijk aan de schillen van een ui.
4. Door toedoen van infiltratiewater, worden de steenbrokken afgesleten en krijgen de hoeken rondingen.

*In een gebied worden de volgende stenen gevonden: Basalt, pillow-lava en schist.*

■ 1pt. 37. Dit gebied is:

- A. Batholiet landschap
- B. Terrassen landschap
- C. Aruba Lava formatie
- D. Strandlandschap

Bekijk figuur 16 en beantwoord vraag 38.



Figuur 16. Bron: [cerebralenhancementzone.wikispaces.com/](http://cerebralenhancementzone.wikispaces.com/)

□ 3 pt. 38. Beschrijf het hierboven afgebeelde fenomeen in je eigen woorden.

Gebruik de volgende begrippen in je antwoord:

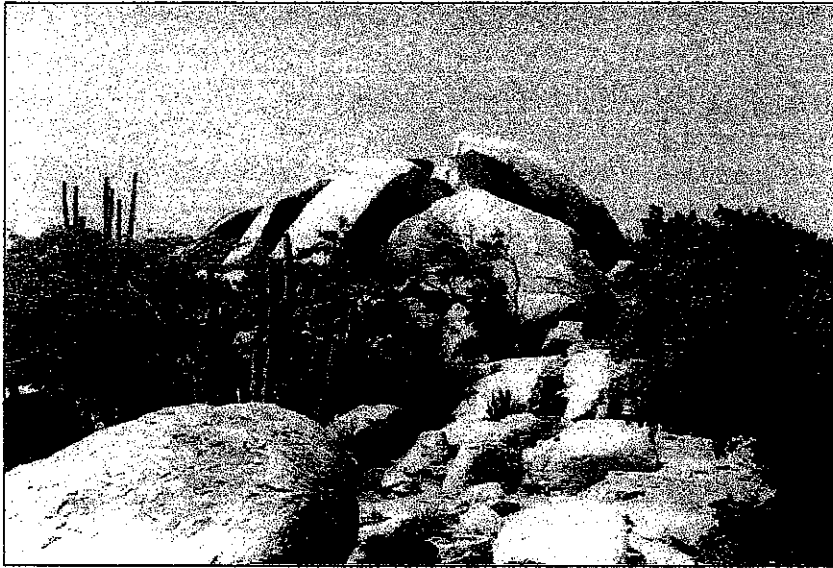
1. chemische verwerking; 2. kalk; 3. regen; 4. koolzuurgas; 5. druijstenen.



*Afzettingsgesteenten of sedimenten zijn gesteenten die bestaan uit verweringsmateriaal dat lange tijd op een plaats is blijven liggen.*

- 2pt. 39. Hoe wordt dit gesteente in de Aruba Lava Formatie genoemd?
- A. Schist
  - B. Basalt
  - C. Gabbro
  - D. Conglomeraat

Bekijk deze foto en beantwoord vraag 40.



*Figuur 17: Rock formation Ayo*

- 1pt. 40. Uit welke gesteente bestaat deze formatie?
- A. Gabbro
  - B. Hooibergiet
  - C. Basalt
  - D. Kwartsdioriet

Lees de volgende zinnen die gaan over de vorming van kalkterrassen en vul het juiste begrip in.

*Het tijdperk van de \_\_\_\_\_ noemen we het \_\_\_\_\_.*

*De warmere tussenperioden noemen we de \_\_\_\_\_.*

*Gedurende deze perioden kwam de \_\_\_\_\_ rond Aruba boven de zeespiegel.*

- 2pt. 41. Kies nu het juiste antwoord.
- A. IJstijden – Pleistoceen – tussenijstijden – koraalriffen
  - B. Koraalriffen – Pleistoceen – ijstijden – tussenijstijden
  - C. IJstijden – Pleistoceen – koraalriffen – tussenijstijden
  - D. Tussenijstijden – Pleistoceen – ijstijden – koraalriffen

*Janchi en Meme lopen langs Boca Prins. Meme beweert dat overal waar er een boca is een duin kan ontstaan.*

- 2pt. 42. Heeft Meme wel of geen gelijk? Leg je antwoord uit.



Lees onderstaande beweringen over de exogene krachten en beantwoord vraag 43.

*I. Verwerking is afslijting van land door wind, water of ijs.*

*II. Erosie is het losmaken van gesteente door de inwerking van het weer.*

■ 2 pt. 43.

**Kies nu het juiste antwoord?**

- A. Bewering I is als enige juist.
- B. Bewering II is als enige juist.
- C. Beide beweringen zijn juist.
- D. Beide beweringen zijn onjuist.

*Aruba bestaat uit vier unieke landschappen.*

□ 2 pt. 44.

**Welke van deze vier landschappen is de oudste? Verklaar je antwoord.**

De onderstaande zinnen gaan over het terrassenlandschap.

■ 2 pt. 45.

**Schrijf op of de beweringen juist of onjuist is.**

1. Het Arubaanse landschap bestaat uit twee terrassen en de derde is op de huidige zeebodem.
2. Kalkterras werd gevormd met levend koraal.
3. Karstverschijnselen zijn verschijnselen die te maken hebben met het oplossen en neerslaan van kalk.
4. Het oplossen van kalk is gevolg van mechanische verwerking.

Bekijk figuur 18 en beantwoord vraag 45.



*Figuur 18. Gezicht op de California duinen. Fotograaf: Mick Miller*

*Voor de vorming van duinen is de bijdrage van planten ook belangrijk.*

□ 2 pt. 46.

**Leg uit wat de functie van planten zijn bij de vorming van duinen.**

\*\*\* EINDE \*\*\*



**Aardrijkskunde CSE Aruba**

Dit examen bestaat uit 46 vragen.  
Voor dit examen zijn maximaal 88 punten te behalen.

Voor elk vraagnummer staat hoeveel punten maximaal behaald kunnen worden.

**Meerkeuzevragen**

Schrijf alleen de hoofdletter van het goede antwoord op !!!!

Naam: \_\_\_\_\_

School: \_\_\_\_\_

Examenummer: \_\_\_\_\_

Docent: \_\_\_\_\_

**Cijfer:**

--





2 ptn ■ 1. \_\_\_\_\_

2 ptn □ 2. 1. \_\_\_\_\_  
2. \_\_\_\_\_

3 ptn □ 3. A \_\_\_\_\_ D \_\_\_\_\_  
B \_\_\_\_\_ E \_\_\_\_\_  
C \_\_\_\_\_ F \_\_\_\_\_

2 ptn □ 4. \_\_\_\_\_  
\_\_\_\_\_  
\_\_\_\_\_  
\_\_\_\_\_

2 ptn □ 5. A. \_\_\_\_\_  
B. \_\_\_\_\_  
verklaring \_\_\_\_\_  
\_\_\_\_\_  
\_\_\_\_\_

2 ptn □ 6. Landbouw: \_\_\_\_\_  
Industrie: \_\_\_\_\_

2 ptn ■ 7. Juiste volgorde: 1, \_\_\_\_, \_\_\_\_, \_\_\_\_, \_\_\_\_

2 ptn ■ 8. \_\_\_\_\_

2 ptn □ 9. \_\_\_\_\_  
\_\_\_\_\_  
\_\_\_\_\_

2 ptn □ 10. 1. \_\_\_\_\_  
2. \_\_\_\_\_  
3. \_\_\_\_\_

2 ptn ■ 11. \_\_\_\_\_

2 ptn ■ 12. \_\_\_\_\_

1. The first part of the document discusses the importance of maintaining accurate records of all transactions and activities. It emphasizes that proper record-keeping is essential for transparency and accountability, particularly in financial matters. The text suggests that organizations should implement robust systems to track and document every aspect of their operations.

2. The second part of the document addresses the challenges associated with data management and security. It highlights the need for strong cybersecurity measures to protect sensitive information from unauthorized access and breaches. The author argues that investing in advanced security technologies and training personnel is crucial for ensuring the integrity and confidentiality of data.

3. The third part of the document focuses on the role of technology in improving operational efficiency. It explores various digital tools and platforms that can streamline processes, reduce errors, and enhance productivity. The text encourages organizations to embrace innovation and leverage technology to optimize their workflows and resource allocation.

4. The fourth part of the document discusses the importance of effective communication and collaboration within an organization. It stresses that clear communication channels and a collaborative work environment are vital for achieving organizational goals. The author suggests that regular meetings, open lines of communication, and a culture of teamwork can significantly improve the overall performance of an organization.

5. The fifth part of the document touches upon the importance of continuous learning and development. It argues that organizations should invest in training and development programs to keep their workforce up-to-date with the latest industry trends and skills. The text suggests that ongoing education and skill-building are essential for maintaining a competitive edge in a rapidly changing market.

6. The sixth part of the document discusses the importance of ethical considerations in business operations. It emphasizes that organizations should adhere to high ethical standards and maintain transparency in their dealings. The text suggests that ethical practices not only build trust with stakeholders but also contribute to the long-term success and sustainability of the organization.

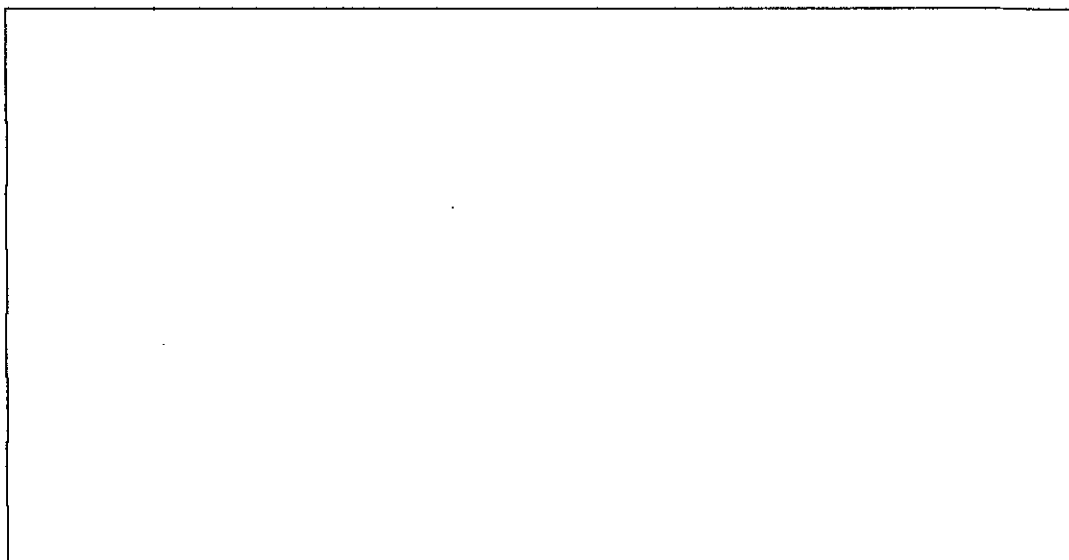
7. The seventh part of the document addresses the importance of risk management. It highlights the need for organizations to identify potential risks and implement strategies to mitigate them. The text suggests that a proactive approach to risk management can help organizations avoid costly setbacks and ensure their resilience in the face of uncertainty.

8. The eighth part of the document discusses the importance of customer satisfaction and loyalty. It argues that providing excellent customer service and meeting customer needs are key to building a strong brand and ensuring long-term success. The text suggests that organizations should focus on understanding their customers and tailoring their offerings to meet their expectations.

9. The ninth part of the document touches upon the importance of financial management. It emphasizes that organizations should maintain a clear understanding of their financial health and implement sound financial practices. The text suggests that regular financial reviews and budgeting are essential for ensuring the financial stability and growth of the organization.

10. The tenth part of the document discusses the importance of sustainability and social responsibility. It argues that organizations should consider the environmental and social impacts of their operations and strive to be socially responsible. The text suggests that sustainable practices can enhance the organization's reputation and contribute to the well-being of the community.

3 ptn □ 13. Maak een tekening (schets):



2 ptn □ 14. 1. \_\_\_\_\_  
2. \_\_\_\_\_

2 ptn ■ 15. \_\_\_\_\_

2 ptn □ 16. \_\_\_\_\_

2 ptn ■ 17. land A= \_\_\_\_\_ land E= \_\_\_\_\_  
rivier a= \_\_\_\_\_ rivier c= \_\_\_\_\_

2 ptn □ 18. \_\_\_\_\_  
\_\_\_\_\_  
\_\_\_\_\_  
\_\_\_\_\_

2 ptn □ 19. 1. \_\_\_\_\_  
2. \_\_\_\_\_

2 ptn ■ 20. \_\_\_\_\_

2 ptn ■ 21. \_\_\_\_\_



2 ptn □ 22.

---

---

---

---

2 ptn □ 23.

---

---

---

---

2 ptn ■ 24.

\_\_\_\_\_

3 ptn □ 25.

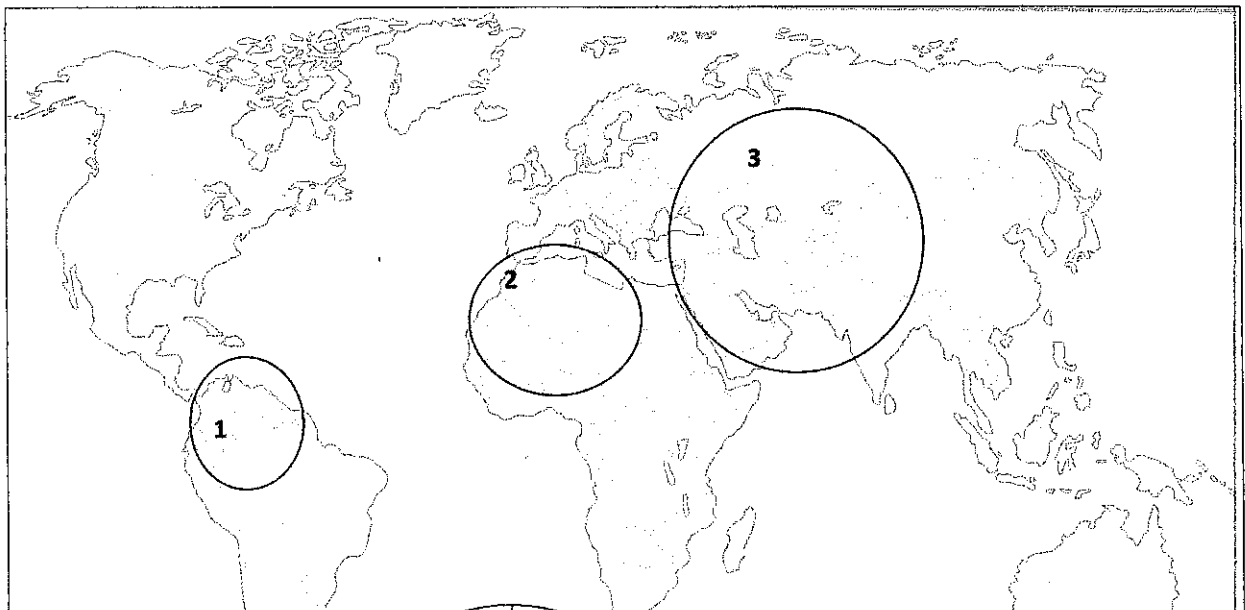
Tekst 1: \_\_\_\_\_

Tekst 2: \_\_\_\_\_

Tekst 3: \_\_\_\_\_

2 ptn □ 26.

Schrijf de namen bij het juiste werelddeel.



1 ptn ■ 27.

\_\_\_\_\_

2 ptn ■ 28.

\_\_\_\_\_

1. The first part of the document is a list of the names of the persons who have been appointed to the various offices of the Board of Directors of the Corporation. The names are listed in alphabetical order, and each name is followed by the office to which he has been appointed.

2. The second part of the document is a list of the names of the persons who have been appointed to the various offices of the Board of Directors of the Corporation. The names are listed in alphabetical order, and each name is followed by the office to which he has been appointed.

3. The third part of the document is a list of the names of the persons who have been appointed to the various offices of the Board of Directors of the Corporation. The names are listed in alphabetical order, and each name is followed by the office to which he has been appointed.

4. The fourth part of the document is a list of the names of the persons who have been appointed to the various offices of the Board of Directors of the Corporation. The names are listed in alphabetical order, and each name is followed by the office to which he has been appointed.

5. The fifth part of the document is a list of the names of the persons who have been appointed to the various offices of the Board of Directors of the Corporation. The names are listed in alphabetical order, and each name is followed by the office to which he has been appointed.

6. The sixth part of the document is a list of the names of the persons who have been appointed to the various offices of the Board of Directors of the Corporation. The names are listed in alphabetical order, and each name is followed by the office to which he has been appointed.

7.

8.

9.

10. The tenth part of the document is a list of the names of the persons who have been appointed to the various offices of the Board of Directors of the Corporation. The names are listed in alphabetical order, and each name is followed by the office to which he has been appointed.

11.

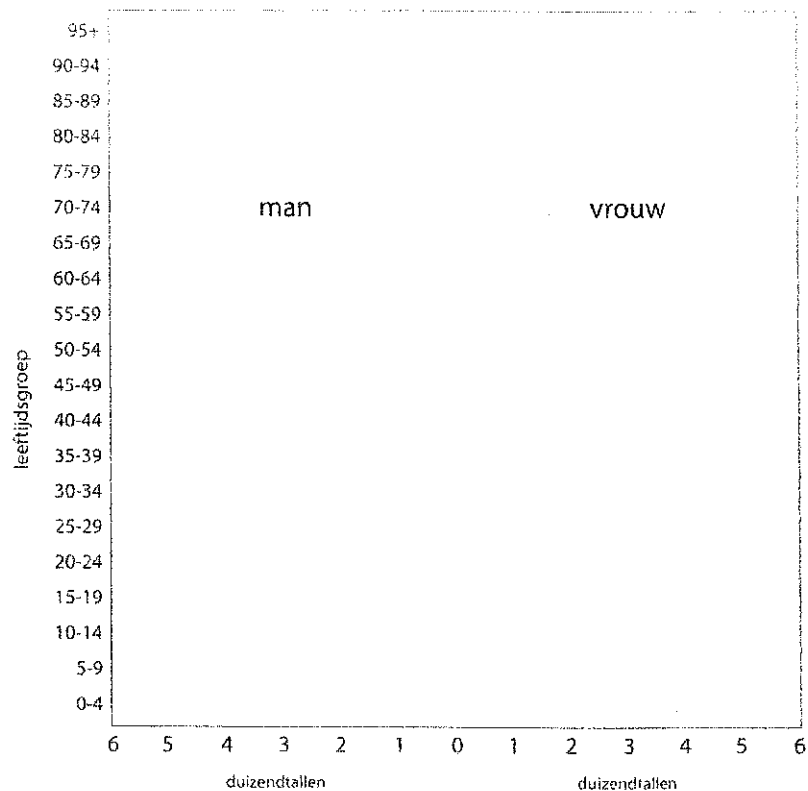
12.

13.

14.

15.

3 ptn □ 29.



1 ptn □ 30.

\_\_\_\_\_

1 ptn □ 31.

\_\_\_\_\_

1 ptn ■ 32.

\_\_\_\_\_

2 ptn □ 33.

Berekening:

2 ptn ■ 34.

1. \_\_\_\_\_

2. \_\_\_\_\_

3. \_\_\_\_\_

4. \_\_\_\_\_

2 ptn □ 35.

\_\_\_\_\_

\_\_\_\_\_

\_\_\_\_\_

\_\_\_\_\_





2 ptn ■ 36. Juiste volgorde: \_\_\_\_, \_\_\_\_, \_\_\_\_, \_\_\_\_

1 ptn ■ 37. \_\_\_\_

2 ptn □ 38. \_\_\_\_\_  
\_\_\_\_\_  
\_\_\_\_\_  
\_\_\_\_\_

2 ptn ■ 39. \_\_\_\_

1 ptn ■ 40. \_\_\_\_

2 ptn ■ 41. \_\_\_\_

2 ptn □ 42. \_\_\_\_, \_\_\_\_\_  
\_\_\_\_\_  
\_\_\_\_\_

2 ptn ■ 43. \_\_\_\_

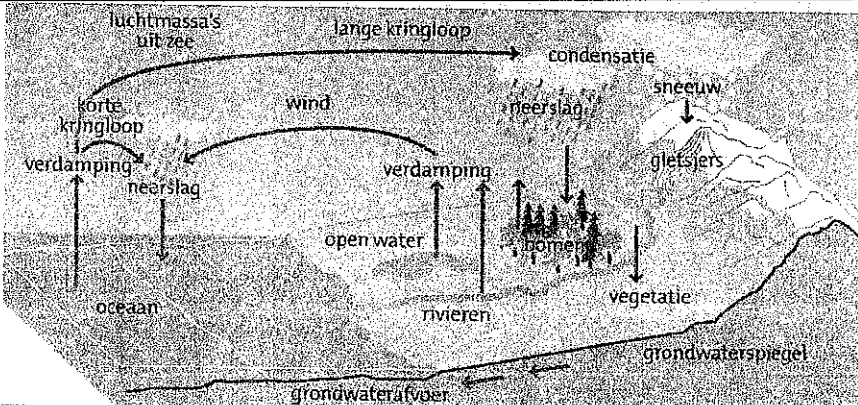
2 ptn □ 44. \_\_\_\_\_ , \_\_\_\_\_  
\_\_\_\_\_

2 ptn ■ 45. 1. \_\_\_\_\_  
2. \_\_\_\_\_  
3. \_\_\_\_\_  
4. \_\_\_\_\_

2 ptn □ 46. \_\_\_\_\_  
\_\_\_\_\_



CSE – Correctie Aardrijkskunde tijdvak I Schooljaar 2012-2013

Vraag	Antwoord	Punten
1	B	2
2	1. voor irrigatie 2. voor het opwekken van electriciteit Kan ook 3. voor waterreserves Elk 1 punt	2
3	A= bovenloop D= zee B=middenloop E= delta C=benedenloop F= vertakking Elk ½ punt	3
4	Tussen 1985 en 2010 groeit de bevolking van Las Vegas. Tussen 1985 en 2010 daalt het waterniveau van de stuwmeer van de Hooverdam. Doordat de bevolking van Las Vegas groeit, groeit ook de vraag naar water, daarom wordt meer water uit het stuwmeer gebruikt en het niveau daalt.	2
5	A= Westelijk Jordaan oever B= Israël Omdat, Israël controle heeft over alle waterbronnen in Israël en de mensen in de bezette westelijk Jordaan oever mogen het water niet gebruiken. A+B= 1 pt verklaring=1pt	2
6	Landbouw: druppelirrigatie, hergebruik van water Industrie: hergebruik van afvalwater Elk 1 punt	2
7	De leerling krijgt nummer 1 mee. Juiste volgorde: 3, 2, 5 en 4.	2
8	B	2
9	Israël wilt alle zeggenschap hebben over de watervoorraden In de bezette gebieden. Water is voor Israël heel van essentieel belang.	2
10	1. Ingrijpende veranderingen voor het milieu 2. Stuwdammen zijn duur 3. Ingrijpende veranderingen voor de bewoners van het gebied 4. Stuwdammen leveren soms politieke conflicten met buurlanden op	2
11	D	2
12	C	2
13	 <p>5 begrippen elk ½ punt Tekening 1 pt</p>	3



14	1. Irrigatie voor de landbouwgrond 2. Bevolkingsgroei Elk 1 punt	2
15	D	2
16	Windenergie	2
17	Land A= New Delhi      Land E= Thailand Rivier a= Ganges      Rivier c= Yantze Elk ½ punt	2
18	Allochtonen van de tweede generatie zijn in Nederland geboren en spreken de Nederlandse taal en hebben een opleiding in Nederland gehad. Ze voelen zich minder gehecht aan de cultuur van hun herkomstland dan de allochtonen van de eerste generatie.	2
19	Mogelijke redenen: beter bestaan, betere opleidingen, mogelijkheid op carrière opbouw enz.	2
20	A	2
21	D	2
22	De onafhankelijkheid van Suriname zorgde voor de piek in immigratie in Nederland in 1975. Surinamers moesten kiezen voor de Surinaamse of Nederlandse nationaliteit. Degenen die voor Nederland kozen moesten ook naar Nederland migreren.	2
23	Esra Demir is vanwege haar naam afgewezen voor een baan. Er is dus duidelijk sprake van discriminatie. Esra Demir is zelf in Nederland geboren en heeft de Nederlandse nationaliteit. Dit geeft aan dat zee in Nederland op school heeft gezeten en bijna zeker ook goed Nederlands kan.	2
24	A	1
25	Tekst 1. Gezinsvorming Tekst 2. Gezinshereniging Tekst 3. Kettingmigratie Elk 1 pt	3
26	1. Surinamers en Antillianen werelddeel 1 2. Marokko werelddeel 2 3. Turkije werelddeel 3 3g= 2 ptn    2g=1pt    1g=1/2pt	2
27	B	1
28	C	2
29	Bij elk goed getekend onderdeel half puntje. 6 onderdelen in totaal.	3
30	Geboorteoverschot	1
31	Vestigingsoverschot	1
32	B	1
33	589,52 X 180= 106.113 inwoners Berekening 1 pt Juiste antwoord 1 pt	2
34	1= juist 2=juist 3=onjuist 4=juist Elk ½ punt	2
35	De gesteenten in de ALF zijn uitvloeiingsgesteenten en de gesteenten in de Aruba Batholiet zijn dieptegesteenten. Beide groepen gesteenten zijn stollingsgesteenten.	2
36	2, 4, 3 en 1 Elk ½ punt	2
37	C	1

10

10

10

38	Het antwoord van de leerlingen moet coherent zijn en alle begrippen dienen gebruikt te worden. Elk begrip dat correct wordt gebruikt ½ punt Goed lopend verhaal ½ punt	3
39	D	2
40	D	1
41	A	2
42	Nee, er zijn andere voorwaarden nodig voor de vorming van een duin. Bijvoorbeeld aan de zuidkust heb je geen aanlandige wind waardoor het zand landinwaarts geblaast kan worden.	2
43	D	2
44	De ALF. Het werd gevormd in de Krijt periode en dat is ongeveer 97 miljoenen jaren geleden.	2
45	1=onjuist 2=juist 3=onjuist 4=onjuist Elk ½ punt	2
46	De planten houden het zand vast zodat het niet wegwaait.	2
	Totaal punten	90

24

○

○