

Een integrale preventieplan coronavirus infectie voor scholen, tehuizen, voor- en naschoolse opvang (0-18 jaar)



Opgesteld door:
Joan van Heyningen
9-3-2020

1. Inleiding

In één van de laatste artikelen van het online nieuwsblad New genaamd “Coronavirus latest: Children are as susceptible as adults, study suggests”, dat gepubliceerd is op 5 maart 2020 kunnen we lezen over een onderzoek in China, waarin blijkt dat kinderen net als volwassenen geïnfecteerd kunnen worden met de novel-Coronavirus-19 (SARS-CoV-2). Hun ziekte beeld verloopt echter milder dan bij volwassenen. Gebleken is dat mensen van hetzelfde gezin een 6x zo grote kans hebben om geïnfecteerd te raken door iemand uit hun gezin dan door iemand anders.

Hoe groot is de kans dat kinderen en leerkrachten op scholen, naschoolse opvang, tehuizen en kinderdagverblijven/crèches elkaar infecteren?

Kinderen zitten ongeveer 6 uur per dag op school en sommigen gaan na school naar de naschoolse opvang en blijven daar 4-5 uren voordat ze naar huis gaan. Kinderen zitten hele of halve dagen op de crèche en dan praten we over 5 á 10 uren per dag 5 dag en een enkeling zelfs 6 dagen per week. Sommige kinderen brengen hun dag door op de scholen en opvang en zien hun ouders amper. De opvang en scholen functioneren eigenlijk als surrogaatgezinnen van deze kinderen. Op de scholen, voor-naschoolse opvang, tehuizen en crèches zijn deze kinderen in nauw contact met elkaar, hun leerkracht, crècheleidsters en/of leidster van de naschoolse opvang. We kunnen dan eigenlijk stellen dat binnen deze scholen/kinderopvang gelegenheden er, net als in het geval van een gezin, een 6 keer grote kans bestaat op het infecteren van elkaar. Er is hier sprake van een clustering van grote hoeveelheden mensen (leerkrachten, leerlingen, leidsters, schoonmaak- en administratief personeel).

Het is daarom erg belangrijk, dat er een preventieplan komt om infectie binnen de scholen, voor- en naschoolsekinderopvang en tehuizen tegen te gaan en in de meest ergste geval zoveel mogelijk te beperken.

Door dit plan beoogt de afdeling Jeugdgezondheidszorg (JGZ) de gezondheid van de kinderen, ouders, docenten en leidsters te bevorderen en om infectie met de SARS-CoV-2 te voorkomen en/of beschermen tegen deze infectie. Het plan is niet slechts een middel ter voorkoming van COVID-19 infectie, maar zal helpen om infectie vroegtijdig op te sporen met als doel de complicaties, die bij deze infectie kunnen optreden, te voorkomen. Dit plan bestaat uit 2 onderdelen te weten een “Preventieplan tehuizen, voor-en naschoolse opvang” en “Preventieplan kleuter-, basis- en middelbare scholen”.

2. Preventieplan voor- en naschoolse opvang tehuizen en scholen

Inleiding

Waarom instellingen als doelgroep?

Door instellingen zoals scholen, tehuizen en kinderopvang te benaderen en hun leidster/leerkrachten van informatie(materiaal) te voorzien is de afdeling van mening, dat dit een veel sneller, efficiënter en effectiever wijze is om indirect een grote groep kinderen te bereiken. De leidsters/leerkrachten zijn degenen die ervoor kunnen zorgen, dat de kinderen/leerlingen zich houden aan de afgesproken/voorgeschrevenhygiëne maatregelen.

Een ander voordeel van deze aanpak is dat het niet nodig is toestemming te verkrijgen van de ouders of verzorgers van de kinderen om deze kinderen van informatie te voorzien. De ouders brengen hun kinderen naar deze opvanginstellingen en vertrouwen erop dat deze zorgverleners instaat zijn hun kinderen die zorg en aandacht te geven, die hun kinderen nodig hebben. Willen we preventief en binnen zeer korte termijn indirect alle kinderen bereiken dan is de benadering via de leidsters/leerkrachten de meest aangewezen weg.

Behalve de reeds hierboven genoemde voordelen pleiten ook de volgende redenen voor de leidsters/leerkrachten als doelgroep en tegen de benadering van de kinderen/leerlingen:

1. de ouders of verzorgers moeten toestemming geven om hun kinderen van informatie te voorzien. Dit vergt de nodige voorbereiding en tijd;
2. de jonge leeftijdsgroep onder de 4 jaar en de baby's in het bijzonder is voor hun zorg en goede hygiëne volledig afhankelijk van hun leidsters;
3. het verschaffen van informatie aan kinderen ouder dan 4 jaar is te tijdrovend qua planning, organisatie, en uitvoering eer alle instellingen zijn bereikt. Ook zal hiervoor extra personeel ingeschakeld en geïnstrueerd moeten worden. Concluderend kunnen we stellen dat deze optie erg duur en tijdrovend is dus niet aan te raden;
4. de leidsters/leerkrachten kennen de kinderen en weten hoe het beste hun te benaderen als het gaat om het geven van informatie/instructies met name als het gaat om de ZMLK kinderen.
5. Naast het feit dat de leidsters van scholen, dagverblijven en tehuizen ervoor kunnen zorgen, dat afspraken over de hygiëne worden nageleefd op de scholen, dagverblijven en tehuizen, hebben zij de potentie om dit in een veel korter tijdsbestek te verwezenlijken bij een veel groter groep kinderen dan via de benadering van individuele klassen of leerlingen.

De doelgroep voor- en naschoolse opvang en tehuizen

In tabel 1 wordt een, enigszins onvolledig, beschrijving gegeven van de doelgroep tehuizen, voor- en naschoolse opvanginstellingen op Aruba. Dit overzicht zoals verwerkt in tabel 1 is verre van volledig. Het was niet mogelijk om de werkelijke grootte van deze doelgroep te bepalen, omdat deze data niet makkelijk te verkrijgen is. Desondanks is het toch gelukt aan de hand van rapporten en data verkregen van de internet om een indruk te krijgen van deze doelgroep, de type opvangsmogelijkheden op Aruba in kaart te brengen, informatie te verschaffen over hoeveel instanties het mogelijk gaat en de leeftijd van de kinderen die deze instanties verzorgen. De afdeling JGZ kon hierdoor binnen een vrij kort tijdsbestek vervolgens komen met een goed doordacht preventieplan tegen COVID-19 infectie. Dit plan is meteen uitvoerbaar en vrij snel haalbaar.

In tabel 1 zien we dat de doelgroep bestaat uit minimaal 137 instellingen. Hierna volgt een opsomming van de gevonden opvangmogelijkheden op Aruba:

- Fundacion Casa Cuna Progreso
- Stichting Imeldahof
- Orthopedagogisch Centrum
- Traimerdia (leerlingen van kleuter-, basis- en speciaal onderwijs)
- Nos Atardi te EPB San Nicolaas en Maria Mavo te Sta Cruz
- Traimerdia Sonrisa voor ZMLK kinderen
- YMCA San Nicolaas en Dakota
- CoolKids naschoolse opvang
- Siña y Crece Speelschool en Traimerdia
- Scol di Hunga yTraimerdia Rayo di Solo en
- totaal cijfer voorschoolse kinderopvang geregistreerd bij Fundacion Pa Nos Muchanan

Tabel 1 Typen opvang

Type kinderopvang	Leeftijd doelgroep	Naam opvang	aantal
Te huizen	0-6 jaar (evt 8 jaar)	Fundacion Casa Cuna Progeso	1
	6-12 jaar/13 jaar	Stichting Imeldahof	1
	12-18 jaar	Orthopedagogisch Centrum	1
Voorschoolse opvang	0-4 jaar	Crèches en speelscholen	116*
Naschoolse opvang	4-12 jaar	Traimerdia	10
	12-18 jaar	Nos Atadi	2
Privé naschoolse opvang	4-17 jaar	YMCA	2
	5 -14 jaar/16 jaar	Traimerdia Sonrisa	1
	4-12 jaar	Coolkids naschoolse opvang	1
Combinatie voor- en naschoolse opvang	0-12 jaar (?)	Siña y Crece speelschool y traimerdia Scol di Hunga y traimerdia Rayo di Solo	2 (?)
Totaal			137 (?)

*Info Fundacion pa Nos Muchanan

Doelgroep kleuter-, basis en middelbare scholen

In het schooljaar 2016-2017 waren er van kleuter- tot aan het Middelbare Beroepsonderwijs (regulier- en speciaal-) onderwijs 82 scholen (Statistisch Jaarverslag 2016-2017, Directie Onderwijs) geregistreerd bij de Directie Onderwijs. Op deze scholen waren er 21.321 leerlingen ingeschreven en waren er 1.451 leerkrachten werkzaam (zie tabel 2).

Op Aruba geldt een leerplicht voor de schoolgaande jeugd. Leerlingen moeten tenminste tot hun 16e jaar naar school gaan.

In de cijfers van de bij de Directie Onderwijs geregistreerde scholen zijn niet alle (privé) scholen opgenomen. De scholen De schakel, International School of Aruba, Montessori scholen en Ibero-American staan niet vermeld. Dit betekent dat het aantal scholen, leerlingen en leerkrachten hoger is dan in de tabel 2 staat vermeld.

Tabel 2 Overzicht van scholen op Aruba schooljaar 2016-2017

Type onderwijs	Aantal scholen	Aantal leerlingen	Aantal leerkrachten
Kleuter onderwijs	24	2660	145
Basis onderwijs	35	8836	545
Incorporatie onderwijs	2	109	10
Speciaal onderwijs	5	446	73
Voortgezet speciaal Onderwijs	1	346	39
EPB	2	1646	149
MAVO	10	3310	224
HAVO/VWO	2	2155	141
EPI	1	1813	125
Totaal	82	21321	1451

Ook hier geldt dat (leerkrachten van) scholen de doelgroep is en niet de individuele leerlingen. En ook hier zal indirect via leerkrachten ervoor gezorgd worden, dat de leerlingen van scholen de preventieve hygiënische maatregelen worden bijgebracht ter voorkoming van besmetting met SARS-CoV-2.

Preventieplan novel-Coronavirus infectie (COVID-19)

De volgende activiteiten zullen worden georganiseerd:

- **Informatieavonden:** Er zullen 2 informatieavonden gehouden worden. Eén avond voor leidsters van de voor- en naschoolse opvang en tehuizen en een ander avond voor leerkrachten van scholen.
- **Verspreiden van informatiemateriaal:** Een heel snel en goedkope manier om informatiemateriaal te verspreiden is via de email. Aan leerkrachten en leidsters zal tijdens de informatieavonden gevraagd worden hun email in te vullen op een presentielijst, zodat zij alle materiaal toegestuurd kunnen krijgen. Deze manier van verspreiden van materiaal is niet alleen goedkoop en snel, maar ook milieu vriendelijk. Het materiaal zal bestaan uit folders, posters en instructies over goede hygiëne. Tevens zal informatie gegeven worden hoe en waar men via de internet aan goede en leuke instructievideo's kan komen, die tijdens lessen/instructies aan kinderen gebruikt kunnen worden op de scholen, kinderopvang en tehuizen. De communicatieadviseur van de Directie Volksgezondheid heeft 2 jaar geleden een lespakket uitgedeeld aan de kleuterscholen gedurende de "Dia mundial di Laba Man". De kleuterscholen, die al in bezit zijn van dit lespakket, worden aangeraden dit lesmateriaal te herhalen en regelmatig te gebruiken als een vast onderdeel van hun dagelijkse les.
- **Verspreiden van hygiëne richtlijnen via schoolbesturen:** Informatie voor scholen kunnen ook via het schoolbestuur verspreid worden (via email). Scholen kunnen zelf besluiten welk materiaal zij zullen gebruiken als poster of voor instructie tijdens de lessen.
- **Spots op tv en via de radio:** Door herhaalde malen spotjes uit te zenden via de media (televisie en de radio) worden ook ouders en verzorgers geïnformeerd over het belang van goede hygiëne bij de preventie van COVID-19 infectie.
- **Extra hoofdstuk over novel-Coronavirus infectie in informatieboek infectieziekten:** Vorig jaar heeft de afdeling Jeugdgezondheidszorg (JGZ) met behulp van financiële ondersteuning van Fundacion Pa Nos Muchanan een informatieboek infectieziekten aan scholen uitgedeeld. In dit boek zal een extra hoofdstuk worden toevoegd met informatie over hoe te handelen bij verdenking van COVID-19 infectie. De scholen, kinderopvang en tehuizen, die dit materiaal nog niet in hun bezit hebben, kunnen deze digitaal toegestuurd krijgen.
- **Aanschaf voldoende sanitaire middelen:** De leiding van de scholen, kinderopvang en tehuizen moet voldoende sanitaire middelen aanschaffen voor het schoonmaakpersoneel en aan hun instructies geven over het goed reinigen van meubilair, deurknoppen etc. Ook dient ze ervoor te zorgen, dat er voldoende zeep is voor het wassen van handen en papieren handdoeken voor het drogen.

Beslissingsschema preventieplan

Het is de bedoeling dat dit preventieplan per direct ingevoerd wordt.

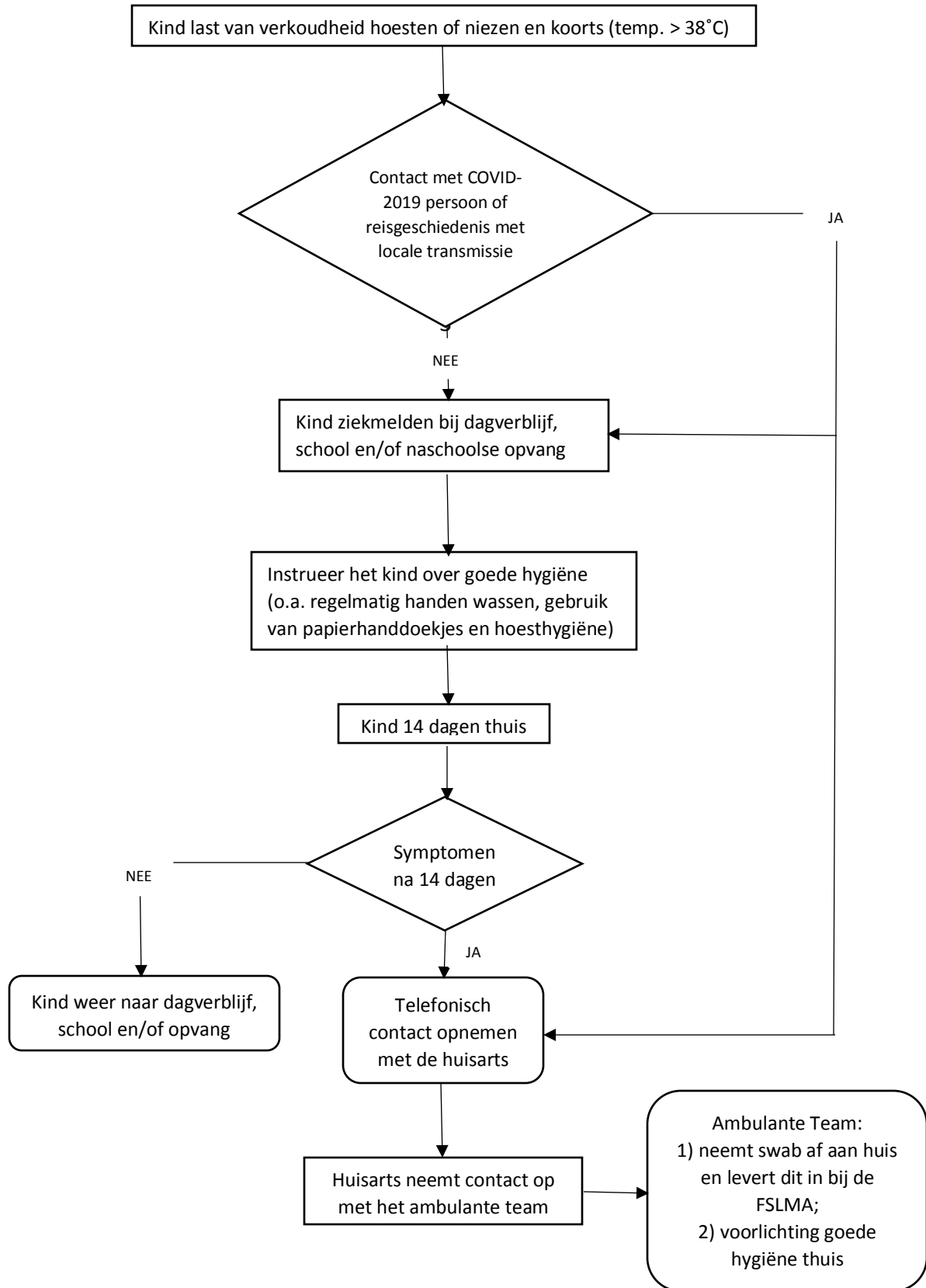
In het geval er op een school, een opvanginstelling of tehuis ondanks alle voorzorgsmaatregelen iemand gediagnosticeerd wordt met COVID-19 zal de school of opvang gesloten moeten worden gedurende 14 dagen. De minister van Onderwijs, Wetenschap en Duurzame Ontwikkeling zal dan samen met de school overleggen wanneer de lessen ingehaald zullen worden.

Voor een tehuis betekent dit dat er gedurende 14 dagen alle personen/kinderen van het tehuis een quarantaine moeten ondergaan.

In tabel 3 en 4 worden aan de hand van een beslissingsschema verduidelijkt welke preventieve stappen/maatregelen ondernomen moeten worden ter preventie van een COVID-19 infectie (tabel 3) en ná een COVID-19 infectie diagnose (tabel 4) met name met betrekking tot quarantaine en isolatie. Deze beslissingsschema's worden besproken met het ambulante team, de huisartsen en specialisten, zodat een ieder op de hoogte is van de stappen die er genomen moeten worden. Verwacht wordt, dat de personen, die deel uitmaken van het ambulante team, maar ook de huisartsen, specialisten en verplegend personeel van het ziekenhuis/IMSAN en het personeel van het laboratorium FSLMA zich deze protocol eigenmaken. Dit om verwarring en paniek te voorkomen mocht de besmetting zich de kop opsteken op Aruba.

Tijdens de informatieavonden zal deze stappenplan worden besproken en folders met deze schema's uitgedeeld onder de aanwezigen, zodat ook scholen, tehuizen en dagopvanginstellingen hiervan op de hoogte worden gesteld.

Tabel 3 **Stappenplan ter preventie van COVID-19 infectie**



Tabel 4 Stappenplan ná een COVID-19 infectie

