



ARUBA

# EXAMEN MAVO 2018

Tijdvak-1  
Dinsdag 28 mei  
07.30 – 10.00

Aardrijkskunde

## Correctie voorschrift

Het correctievoorschrift bestaat uit:

- 1 Regels voor de beoordeling
- 2 Algemene regels
- 3 Vakspecifieke regels
- 4 Beoordelingsmodel
- 5 Inzenden scores
- 6 Bronvermeldingen

# 1 Regels voor de beoordeling voor het schooljaar 2017 - 2018

Het werk van de kandidaten wordt beoordeeld met inachtneming van de volgende regels.

Voor de beoordeling zijn de volgende regels van belang:

1. De directeur stelt zo spoedig mogelijk het door de kandidaten gemaakte werk met een exemplaar van de opgaven en het proces-verbaal van het examen aan de examinerator ter hand.
2. De examinerator ziet het werk zo spoedig mogelijk na, wijst er de onvolkomenheden in aan en geeft het werk aan de gecommitteerde.
3. De gecommitteerde beoordeelt het zo spoedig mogelijk en levert het resultaat van de beoordeling uiterlijk twee dagen voor de bekendmaking van de cesuur in.
4. Indien de commissie, belast met de vaststelling van de opgaven, bindende normen voor de beoordeling van het werk heeft opgesteld, passen de examinerator en de gecommitteerde deze bij hun beoordeling toe.
5. Indien voor een vak twee of meer examineratoren optreden, bepalen zij in onderling overleg de behaalde scores per vraag. Komen zij daarbij niet tot overeenstemming, dan wordt het geschil voorgelegd aan de voorzitter van de examencommissie van de desbetreffende school. De voorzitter van de examencommissie kan hierbij in overleg treden met de voorzitter van de gecommitteerden. De voorzitter van de gecommitteerden kan een derde onafhankelijke gecommitteerde aanwijzen. De beoordeling van de derde gecommitteerde wordt gemiddeld met de dichtstbijzijnde beoordeling van de examinerator en de eerste gecommitteerde.
6. De examinerator en gecommitteerde drukken hun beoordeling uit in een cijfer uit de schaal van cijfers 1 tot en met 10 met de daartussen liggende cijfers met één decimaal aan de hand van de omzettingstabel. De examinerator en gecommitteerde vermelden de door hen toegekende cijfers niet op het werk zelf, doch op een afzonderlijk vel papier.
7. De examinerator vult de vastgestelde cijfers voor het schriftelijk examen in op een lijst van cijfers, waarvan het model door de directeur van de Directie Onderwijs wordt vastgesteld. De examinerator en de gecommitteerde ondertekenen de lijst.

## 2 Algemene regels

Voor de beoordeling van het examenwerk zijn de volgende regels van toepassing:

1. De examinerator tikt in de digitale versie van het scoreblad, verstrekt door het Examenbureau, de namen en/of nummers van **alle kandidaten** en het aan iedere kandidaat toegekende aantal scorepunten per vraag.
2. Voor het antwoord op een vraag worden door de examinerator en door de gecommiteerde scorepunten toegekend, in overeenstemming met het beoordelingsmodel. Scorepunten zijn de getallen 0, 1, 2, ..., n, waarbij n het maximaal te behalen aantal scorepunten voor een vraag is. Andere scorepunten die **geen gehele getallen** zijn, of een **score minder dan 0** zijn **niet toegestaan**.
3. Scorepunten worden toegekend met inachtneming van de volgende regels:
  - 3.1 indien een vraag volledig juist is beantwoord, wordt het maximaal te behalen aantal scorepunten toegekend;
  - 3.2 indien een vraag gedeeltelijk juist is beantwoord, wordt een deel van de te behalen scorepunten toegekend, in overeenstemming met het beoordelingsmodel;
  - 3.3 indien een antwoord op een open vraag niet in het beoordelingsmodel voorkomt en dit antwoord op grond van aantoonbare, vakinhoudelijke argumenten als juist of gedeeltelijk juist aangemerkt kan worden, moeten scorepunten worden toegekend naar analogie of in de geest van het beoordelingsmodel;
  - 3.4 indien slechts één voorbeeld, reden, uitwerking, citaat of andersoortig antwoord gevraagd wordt, wordt uitsluitend het eerstgegeven antwoord beoordeeld;
  - 3.5 indien meer dan één voorbeeld, reden, uitwerking, citaat of andersoortig antwoord gevraagd wordt, worden uitsluitend de eerstgegeven antwoorden beoordeeld, tot maximaal het gevraagde aantal;
  - 3.6 indien in een antwoord een gevraagde verklaring of uitleg of afleiding of berekening ontbreekt dan wel foutief is, worden 0 scorepunten toegekend, tenzij in het beoordelingsmodel anders is aangegeven;
  - 3.7 indien in het beoordelingsmodel verschillende mogelijkheden zijn opgenomen, gescheiden door het teken /, gelden deze mogelijkheden als verschillende formuleringen van hetzelfde antwoord of onderdeel van dat antwoord;
  - 3.8 indien in het beoordelingsmodel een gedeelte van het antwoord tussen haakjes staat, behoeft dit gedeelte niet in het antwoord van de kandidaat voor te komen;
  - 3.9 indien een kandidaat op grond van een algemeen geldende woordbetekenis, zoals bijvoorbeeld vermeld in een woordenboek, een antwoord geeft dat vakinhoudelijk onjuist is, worden aan dat antwoord geen scorepunten toegekend, of tenminste niet de scorepunten die met de vakinhoudelijke onjuistheid gemoeid zijn.
4. Het juiste antwoord op een meerkeuzevraag is de letter die behoort bij de juiste keuzemogelijkheid. Voor een juist antwoord op een meerkeuzevraag wordt het in het beoordelingsmodel vermelde aantal scorepunten toegekend. Voor elk ander antwoord worden geen scorepunten toegekend. Indien meer

dan één antwoord gegeven is, worden eveneens geen scorepunten toegekend.

5. Een fout mag in de uitwerking van een vraag maar één keer worden aangerekend, tenzij daardoor de vraag aanzienlijk vereenvoudigd wordt en/of tenzij in het beoordelingsmodel anders is vermeld.
6. Een zelfde fout in de beantwoording van verschillende vragen moet steeds opnieuw worden aangerekend, tenzij in het beoordelingsmodel anders is vermeld.
7. Indien de examinerator of de gecommitteerde meent dat in een examen of in het beoordelingsmodel bij dat examen een fout of onvolkomenheid zit, beoordeelt hij het werk van de kandidaten alsof examen en beoordelingsmodel juist zijn. Hij kan de fout of onvolkomenheid mededelen aan het Examenbureau. Het is **niet toegestaan zelfstandig af te wijken van het beoordelingsmodel**. Met een eventuele fout wordt bij de definitieve normering van het examen rekening gehouden.
8. Scorepunten worden toegekend op grond van het door de kandidaat gegeven antwoord op iedere vraag. Er worden geen scorepunten vooraf gegeven.
9. Het cijfer voor het centraal examen wordt als volgt verkregen. Eerste en tweede corrector stellen de score voor iedere kandidaat vast. Deze score wordt meegedeeld aan de directeur. De directeur of een door hem aangewezen persoon stelt het cijfer voor het centraal examen vast op basis van de regels voor omzetting van score naar cijfer.

NB1 Het Examenbureau heeft de correctievoorschriften vastgesteld. De corrector mag **niet afwijken van het correctievoorschrift**.

NB2 Het aangeven van de onvolkomenheden op het werk en/of het noteren van de behaalde scores bij de vraag is toegestaan, maar niet verplicht.

NB3 Als het Examenbureau vaststelt dat een (centraal) examen een onvolkomenheid bevat, kan het besluiten tot een aanvulling op het correctievoorschrift. Een aanvulling op het correctievoorschrift wordt zo spoedig mogelijk nadat de onvolkomenheid is vastgesteld in een erratum naar de directeur van de scholen gestuurd.

Soms komt een onvolkomenheid pas geruime tijd na de afname aan het licht. In geval dat het werk al naar de tweede corrector is gezonden, past de tweede corrector deze aanvulling op het correctievoorschrift toe.

Een onvolkomenheid kan ook op een tijdstip geconstateerd worden dat een aanvulling op het correctievoorschrift te laat zou komen. In dat geval houdt het Examenbureau bij de vaststelling van de cesuur/N-term rekening met de onvolkomenheid.

### 3 Vakspecifieke regels

Voor dit examen kunnen maximaal 87 scorepunten worden behaald.

## 4 Het beoordelingsmodel

vraag	antwoord	score
<b>Internationalisering</b>		
<b>maximum score 2</b>		
1	1. Sneller/beter vervoer Voorbeeld: vliegtuigen, containerschepen, trein etc.	1
	2. Betere communicatiemiddelen Voorbeeld: Internet, telefoon etc.	1
<i>Scorepunt toekennen als de kandidaat een correcte oorzaak met passend voorbeeld heeft beantwoord. Dan wordt voor elke juiste combinatie één (1) punt toegekend.</i>		
<hr/>		
2	<b>maximum score 1</b> de lage productiekosten of de lage loonkosten	
<hr/>		
3	<b>maximum score 2</b> Het vertrek van Amerikaanse bedrijven naar Mexico om daar goedkoop te produceren of Het vertrek van Amerikaanse bedrijven naar Mexico omdat de productiekosten / loonkosten in de VS te hoog zijn.	
<hr/>		
4	<b>maximum score 2</b> Mogelijke voorbeelden: <ul style="list-style-type: none"><li>- Inpakken in dozen;</li><li>- Containers laden;</li><li>- Containers lossen;</li><li>- Chauffeurs van vrachtwagens;</li><li>- Strijken en persen van kledingstukken;</li><li>- Etc.</li></ul>	

<b>maximum score 2</b>		
5	1. Bepaalde Verfstoffen (chemische stoffen) zijn verboden.	1
	2. Brandgevaarlijkheid van de kleding (brandwerend)	1
<hr/>		
<b>maximum score 1</b>		
6	C – Beide uitspraken zijn juist.	
<hr/>		
<b>maximum score 1</b>		
7	In landen met een lage ontwikkelingspeil worden de regels minder/ niet nageleefd en vinden er geen controles plaats.	
<hr/>		
<b>maximum score 2</b>		
8	A – 1 = Japan, 4 = India, 13 = Indonesië, 15 = Taiwan.	
<hr/>		
<b>maximum score 2</b>		
9	Mogelijke antwoorden: – Geweld – Seksuele intimidaties – Ontslagdreigingen bij zwangerschap	
<hr/>		
<b>maximum score 2</b>		
10	Correct, omdat als mensen vaker uit eigen regio gaan kopen moeten ze minder producten importeren.	2
 <i>Opmerking:</i> <i>Punten alleen toekennen als de kandidaat:</i> - in het eerste vraagdeel voor <u>Correct</u> heeft gekozen. - Dan wordt voor een juiste uitleg twee (2) scorepunten toegekend.		
<hr/>		
<b>maximum score 1</b>		
11	A – ruilvoetverslechtering	

<b>maximum score 2</b>		
12	Commercieel productiesysteem.	1
	Mogelijke factoren:	
	- Gebruik van techniek	1
	- Kapitaal intensief	
	- Weinig arbeiders	

*Opmerking:*

- *Scorepunt alleen toekennen als de kandidaat: twee (2) correcte factoren (die in de bron te zien zijn) heeft benoemd.*

*Let op! Bij deze opgave worden geen halve punten toegekend.*

## **Omgaan met natuurlijke hulpbronnen**

<b>maximumscore 1</b>		
13	Het grootste deel van het water op aarde is zout.	

<b>maximumscore 1</b>		
14	In bijna heel Groenland komt de temperatuur niet boven de vriespunt. (0°Celsius)	

<b>maximum score 1</b>		
15	Door het land te irrigeren met water uit een rivier of Oppompen van grondwater.	

<b>maximumscore 2</b>		
16	Hooggebergtelandschap,	1
	- Door het hoogteverschil kan het gebied meer water bevatten dan bij heuvelandschap. (door diepe dalen)	1

*Opmerking:*

*Scorepunt alleen toekennen als de kandidaat:*

- *in de eerste vraagdeel*  
*Hooggebergtelandschap benoemt.*  
*Dan wordt voor een juiste uitleg*  
*één (1) scorepunt toegekend.*

<b>maximum score 2</b>		
17	- Verdwijning van bepaalde planten en diersoorten door lagere waterstand;	1
	- In de benedenloop wordt geen vruchtbare slib meer afgezet;	1
	- De visstand neemt op veel plaatsen af.	1
<hr/>		
<b>maximum score 2</b>		
18	Benedenloop: Nederland; Middenloop: Duitsland; Bovenloop: Zwitserland/Oostenrijk/Liechtenstein.	
	indien drie (3) antwoorden juist	2
	indien twee (2) antwoorden juist	1
	indien minder dan twee (2) antwoorden juist	0
<hr/>		
<b>maximum score 2</b>		
19	Australië is een rijk en ontwikkeld land, ze hebben genoeg kennis en geld om het tekort aan water op te lossen.	
<hr/>		
<b>maximum score 2</b>		
20	Voor de productie van palmolie is veel bosgebied in Borneo weggehaald om plantages van palmbomen aan te leggen.	
<hr/>		
<b>maximum score 2</b>		
21	Correcte volgorde: 3 – 1 – 4 – 2	
	indien vier (4) antwoorden juist	2
	indien drie (3) of twee (2) antwoorden juist	1
	indien minder dan twee (2) antwoorden juist	0



<b>maximum score 2</b>		
22	In stedelijke gebieden heb je veel <u>asfalt en beton/</u> bebouwing, deze veroorzaken minder <u>infiltratie</u> van water in de bodem.	1
	Hierdoor stroomt <u>meer water naar de rivier</u> . De rivier kan al dat water niet verwerken en gevolg is <u>overstroming</u> .	1
<hr/>		
<b>maximum score 2</b>		
23	Mogelijke antwoorden: Voordelen:	
	- De grond krijgt tijd om zich te herstellen.	1
	- Het braakliggende land houdt het regenwater vast en na één of twee jaar heeft de grond genoeg water opgespaard om weer gewassen op te kunnen verbouwen.	
	Nadelen:	
	- Het ontstaan van enorme stofwolken.	1
	- Winderosie	
	- Geen of lagere productie	
<hr/>		
<b>maximum score 2</b>		
24	1 = Colorado of rivier	1
	2 = Pijpleidingen of kanalen of CAP	1
<hr/>		
<b>maximum score 1</b>		
25	<b>B</b> – In de VS hebben de mensen de waterkringloop zodanig beïnvloed dat we van milieu- uitputting kunnen spreken.	
<hr/>		
<b>maximum score 2</b>		
26	1 = bronnen (oorsprong); 2 = Syrië; 3 = kanalen/pijpleidingen; 4 = kanalen/pijpleidingen	
	indien vier (4) antwoorden juist	2
	indien drie (3) of twee (2) antwoorden juist	1
	indien minder dan twee (2) antwoorden juist	0

27	<b>maximum score 1</b> A – juli	
<hr/>		
28	<b>maximum score 2</b> Hoge temperatuur (dus veel verdamping) en Steeds minder water toevoer	1  1
<hr/>		
29	<b>maximum score 1</b> C – vloeibare vorm	
<hr/>		
30	<b>maximum score 2</b> 1.Uitdroging van Aralmeer 2.Verzilting	1 1
<hr/>		
31	<b>maximum score 1</b> Steenkool	
<hr/>		
32	<b>maximum score 1</b> Ontzilting van zeewater/zoutwater	
<hr/>		
33	<b>maximum score 1</b> Horizonvervuiling/Visuele verontreiniging	
<hr/>		

### **Arubaanse landschappen**

34	<b>maximum score 1</b> C – kalksteenlandschap	
<hr/>		
35	<b>maximum score 1</b> D – 1 en 2 zijn niet juist.	

36	<b>maximum score 1</b> <b>D</b> – de werking van endogene krachten in de aardkorst.	
37	<b>maximum score 2</b> Doordat basalt <u>snel is afgekoeld</u> was er <u>geen vorming van grote kristallen</u> .	1 1
38	<b>maximum score 1</b> <b>D</b> - Schist, omdat het gesteente niet resistent is tegen exogene krachten.	
39	<b>maximum score 2</b> Ja, Valentino heeft gelijk. De groei van de plantenwortels zorgen voor mechanische verwerking en de zuren in de plantenwortels zorgen voor chemische verwerking.	1 1
<p><i>Opmerking:</i>  <i>Scorepunt alleen toekennen als de kandidaat:</i>  - <i>in de eerste vraagdeel 'Ja' beantwoord.</i>  <i>Dan wordt voor elk juiste antwoord één (1) scorepunt toegekend.</i></p>		
40	<b>maximum score 2</b> <ul style="list-style-type: none"> <li>- Het gebied heeft een belangrijke ecologische functie.</li> <li>- De mangroves worden door Wereld Natuur Fonds beschermd.</li> <li>- Voor behoud van natuur en landschap van dit gebied voor toekomstige generaties.</li> </ul>	1 1 1

<b>maximum score 2</b>	
41	1 = plutonisme; 2 = erosie 3 = gabbro/tonaliet/hooibergiet
	indien drie (3) antwoorden juist 2
	indien twee (2) antwoorden juist 1
	indien minder dan twee (2) antwoorden juist 0

<b>maximum score 2</b>	
42	Door erosie zijn de lagen boven op de Hooiberg verdwenen. 1
	Door de (grote) hardheid van het gesteente is de Hooiberg niet verdwenen (weg geërodeerd). 1

<b>maximum score 3</b>	
43	Correcte volgorde: 3 – 2 – 5 – 1 – 6 – 4
	indien zes (6) antwoorden juist 3
	indien vijf (5) of vier (4) antwoorden juist 2
	indien drie (3) of twee (2) antwoorden juist 1
	indien minder dan twee (2) antwoorden juist 0

<b>maximum score 1</b>	
44	C – in het batholietlandschap

<b>maximum score 1</b>	
45	C - Tertiair

<b>maximum score 2</b>	
46	Organische sedimenten 1
	Klastische sedimenten 1

47	<b>maximum score 2</b>	
	- daling van de zeespiegel of komst van een tussenijstijd.	1
	- opheffing van het eiland (gebied) ook endogene krachten.	1

---

48	<b>maximum score 1</b> Calciet	
----	-----------------------------------	--

---

49	<b>maximum score 2</b> 1. draperieën; 2. stalagmieten; 3. druipsteenzuil; 4. stalactiet.	
	indien vier (4) antwoorden juist	2
	indien drie (3) of twee (2) antwoorden juist	1
	indien minder dan twee (2) antwoorden juist	0

---

50	<b>maximum score 1</b> Het landschap is hier vrij vlak/geen reliëf.	
----	--	--

---

51	<b>maximum score 1</b> <b>B</b> – Het vormen van een ondergrondse rooi.	
----	--	--

---

52	<b>maximum score 2</b> 1. Aan de noordkust is de zee dieper dan aan de zuidkust.	1
	2. Aan de noordkust waait het hard waardoor de golven kracht hebben om het koraalpuin op de kust te leggen.	1

---

53	<b>maximum score 1</b> <b>B</b> – Bewering II is juist.	
----	--	--

---

<b>maximum score 1</b>	
54	Mogelijke antwoorden:
	- Lekkende olie vervuult het zand. 1
	- Verstuing van duinzand. 1
	- Maken planten en plantenwortels kapot. 1
	- Verstoren het ecosysteem. 1

---

<b>maximum score 2</b>	
55	Nadelen:
	- Domino effect: meer hotels vragen ook voor meer toeristische voorzieningen. 1
	- Meer vervuiling 1
	- Meer bebouwing en infrastructuur → meer natuur kapot 1
	Voordelen:
	- Inkomsten voor de overheid 1
	- Aruba wordt bekender 1

---

## 5 Inzenden scores

De examiner verwerkt **na de eerste correctie** de scores van **alle kandidaten** in alfabetische volgorde in de digitale versie van het scoreblad. Dit scoreblad wordt door het Examenbureau verstrekt.

De examiner mailt dit ingevulde **voorlopige scoreblad**, nog **voordat het werk naar de gecommiteerde wordt gestuurd**, naar het Examenbureau.

Nadat de bespreking van het werk met de gecommiteerde heeft plaatsgevonden, past de examiner het voorlopige scoreblad aan en stuurt deze **definitieve versie** naar het Examenbureau.

Het Examenbureau analyseert de scores en **stelt de definitieve cesuur/N-term vast**.

Na vaststelling **ontvangen de directeuren van de scholen de omzettingstabel** voor het desbetreffende vak van het Examenbureau.

## 6 Bronvermeldingen

Bron 1	vrij naar: [Online afbeelding] van <a href="https://www.humorpolitico.com">https://www.humorpolitico.com</a> .
Bron 2	vrij naar: [Online afbeelding] van <a href="http://www.u-pr.nl/">http://www.u-pr.nl/</a>
Bron 3	vrij naar: De Geo – Internationalisering van kleding en schoenen markten
Bron 4	vrij naar: [Online afbeelding] van <a href="https://www.facebook.com/Cunucu-Fresh">https://www.facebook.com/Cunucu-Fresh</a>
Bron 5	vrij naar: [Online afbeelding] van <a href="https://www.slideshare.net/mklijmij/kolonisatie">https://www.slideshare.net/mklijmij/kolonisatie</a>
Bron 6	vrij naar: [Online afbeelding] van <a href="http://rijnstreekbusiness.nl/">http://rijnstreekbusiness.nl/</a>
Bron 7	vrij naar: [Online afbeelding] van <a href="http://www.abc.net.au/radionational/">http://www.abc.net.au/radionational/</a>
Bron 8	vrij naar: [Online afbeelding] van <a href="http://www.yorkfeed.com/">http://www.yorkfeed.com/</a>
Bron 9	vrij naar: [Online afbeelding] van <a href="https://earthshots.usgs.gov/">https://earthshots.usgs.gov/</a>
Bron 10	vrij naar: [Online afbeelding] van <a href="http://www.alpenfreaks.be/">http://www.alpenfreaks.be/</a>
Bron 11	vrij naar: [Online afbeelding] van <a href="https://hiveminer.com/">https://hiveminer.com/</a>
Bron 12	vrij naar: [Online afbeelding] van <a href="http://www.changemagazine.nl/">http://www.changemagazine.nl/</a>
Bron 13	vrij naar: [Online afbeelding] van <a href="http://www.gofreshwater.com/faq/">http://www.gofreshwater.com/faq/</a>
Bron 14	vrij naar: [Online afbeelding] van <a href="https://seekingalpha.com/article/">https://seekingalpha.com/article/</a>
Bron 15	vrij naar: [Online afbeelding] van <a href="https://www.solidaridad.nl/">https://www.solidaridad.nl/</a>
Bron 16	vrij naar: [Online afbeelding] van <a href="https://www.britannica.com/">https://www.britannica.com/</a>
Bron 17	vrij naar: [Online afbeelding] van <a href="http://www.phila.gov/water/">http://www.phila.gov/water/</a>
Bron 18	vrij naar: [Online afbeelding] van <a href="https://pxhere.com/en/photo/616117">https://pxhere.com/en/photo/616117</a>
Bron 19	vrij naar: [Online afbeelding] van <a href="https://www.protrails.com/gallery/">https://www.protrails.com/gallery/</a>
Bron 20	vrij naar: [Online afbeelding] van <a href="https://grist.org/article/">https://grist.org/article/</a>
Bron 21	vrij naar: [Online afbeelding] van <a href="http://www.jewishvirtuallibrary.org/">http://www.jewishvirtuallibrary.org/</a>
Bron 22	vrij naar: [Online afbeelding] van <a href="https://www.thinglink.com/scene/">https://www.thinglink.com/scene/</a>
Bron 23	vrij naar: [Online afbeelding] van <a href="https://www.droomplekken.nl/">https://www.droomplekken.nl/</a>
Bron 24	vrij naar: [Online afbeelding] <a href="http://www.climatetechwiki.org/">http://www.climatetechwiki.org/</a>
Bron 25	vrij naar: [Online afbeelding] <a href="https://www.alamy.de/fotos-bilder/">https://www.alamy.de/fotos-bilder/</a>
Bron 26	vrij naar: [Online afbeelding] <a href="https://www.researchgate.net/figure/">https://www.researchgate.net/figure/</a>
Bron 27	vrij naar: [Online afbeelding] <a href="https://www.webaruba.com/">https://www.webaruba.com/</a>
Bron 28	vrij naar: [Online afbeelding] <a href="https://www.gettyimages.com/">https://www.gettyimages.com/</a>
Bron 29	vrij naar: [Online afbeelding] <a href="http://docplayer.nl/">http://docplayer.nl/</a>
Bron 30	vrij naar: [Online afbeelding] <a href="https://nl.wikipedia.org/wiki/Noord-Amerika">https://nl.wikipedia.org/wiki/Noord-Amerika</a>
Bron 31	vrij naar: [Online afbeelding] <a href="https://geology.com/rocks/basalt.shtml">https://geology.com/rocks/basalt.shtml</a>
Bron 32	vrij naar: Eigen collectie M. Robles de Medina
Bron 33	vrij naar: [Online afbeelding] <a href="https://www.koninklijkhuis.nl/">https://www.koninklijkhuis.nl/</a>
Bron 34	vrij naar: Eigen collectie M. Robles de Medina
Bron 35	vrij naar: Eigen collectie B. Boomstra
Bron 36	vrij naar: Nos Baranca
Bron 37	Eigen collectie M. Robles de Medina
Bron 38	vrij naar: [Online afbeelding] <a href="http://www.debelemniet.nl/itemkalksteen">http://www.debelemniet.nl/itemkalksteen</a>
Bron 39	vrij naar: [Online afbeelding] <a href="https://commons.wikimedia.org/">https://commons.wikimedia.org/</a>
Bron 40	vrij naar: [Online afbeelding] <a href="http://www.arubavakantieids.nl/">http://www.arubavakantieids.nl/</a>





ARUBA

# EXAMEN MAVO 2018

Tijdvak-1  
Dinsdag 28 mei  
07.30 – 10.00

Aardrijkskunde

## Opgavenblad

Dit examen bestaat uit **55** vragen.  
Voor dit examen zijn maximaal 87 punten te behalen.  
Dit examen bestaat uit 27 bladzijden.  
Bij dit examen hoort ook een **werkbld**.

Vóór elk vraagnummer staat hoeveel punten met een goed antwoord behaald kunnen worden.

## **AANWIJZINGEN**

### ■ **Meerkeuzevragen**

Schrijf alleen de hoofdletter van het goede antwoord op.

### □ **Open vragen**

- Wanneer bij een vraag een verklaring, uitleg of berekening wordt gevraagd, worden aan het antwoord geen punten toegekend als deze verklaring, uitleg of berekening ontbreekt.
- Geef niet méér antwoorden dan er worden gevraagd. Als er bijvoorbeeld twee redenen worden gevraagd, geef er dan twee en niet méér. Alleen de eerste twee redenen kunnen punten opleveren.
- Vermeld altijd de berekening, als een berekening gevraagd wordt. Als een gedeelte van de berekening goed is, kan dat punten opleveren. Een goede uitkomst zonder berekening levert geen punten op.
- Een foutief antwoord wordt altijd doorgestreept of tussenhaakjes(..) gezet.
- Het gebruik van correctievloeistof en correctietape is niet toegestaan.

## Internationalisering

Het is kenmerkend voor internationalisering dat relaties tussen gebieden en mensen snel veranderen. Een belangrijke oorzaak hiervoor is het wegvallen van de grenzen.

- 2p ☐ 1. Schrijf twee andere oorzaken op en geef bij elke oorzaak ook een passend voorbeeld.

- 1p ☐ 2. Veel multinationals laten hun producten maken in landen zoals China. Wat is de belangrijkste reden voor multinationals om hun producten te laten maken in China?

Bron 1

### **De Mexico – Amerikaanse grens (cartoon)**



Bekijk bron 1.

In de linker cartoon is een inwoner van Mexico te zien die in het verleden (ayer) naar de Estados Unidos (Verenigde Staten) gaat om daar een nieuwe toekomst op te bouwen. In de rechter cartoon laat de situatie vandaag (hoy) het omgekeerde beeld te zien.

- 2p ☐ 3. Wat bedoelt de maker met de rechter cartoon (hoy)?

De logistiek van kleding levert veel werk op. Het gaat om het geheel van activiteiten dat ervoor zorgt dat producten op tijd, in de juiste hoeveelheid en op de juiste plaats aankomen.

- 2p ☐ 4. Schrijf twee (2) voorbeelden op van indirecte werkgelegenheid die ontstaan door logistieke activiteiten.



Bron 2

### Een winkel van WE Fashion in Europa



WE is een Nederlandse modemerken met het hoofdkantoor in Utrecht. Er zijn 240 WE winkels verspreid over 7 Europese landen. Een belangrijke vestigingsplaatsfactor voor de kledingindustrie in Aziatische landen die willen fabriceren voor WE is het voldoen aan regels.

- 2p ☐ 5. Schrijf twee (2) voorbeelden op van regels die de Europese Unie hanteren voor kleding die uit Azië wordt geïmporteerd.

De ondernemers van WE fashion vinden het belangrijk dat ze hun fabrikanten kunnen vertrouwen. Hierover hebben twee winkelleisjes van WE een discussie.

Uitspraak 1: Met vertrouwen in de fabrikanten bedoelt men onder andere dat ze de bestellingen op tijd leveren en zich houden aan afspraken.

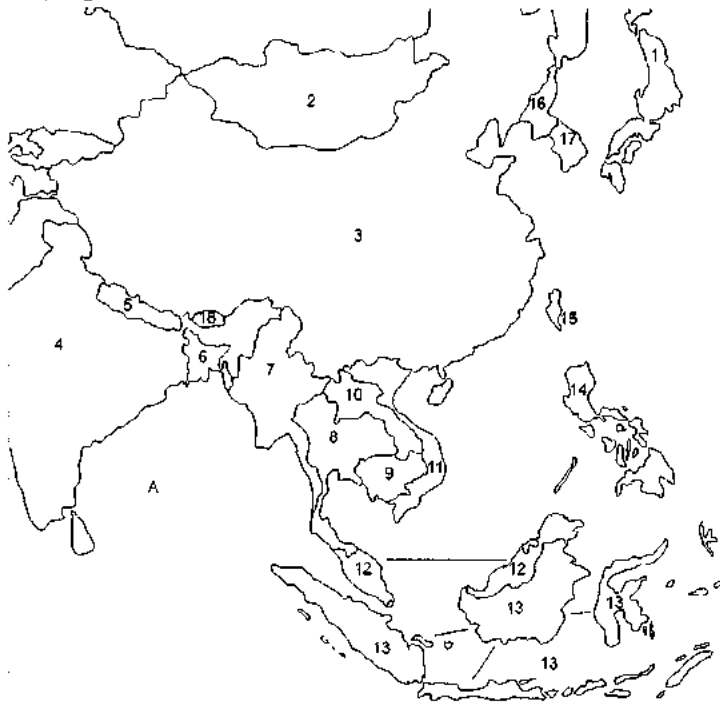
Uitspraak 2: Met vertrouwen in de fabrikant bedoelt men dat de fabrikant de ontwerpen zo goed mogelijk uitvoeren.

- 1p ☐ 6. Wat is juist?
- A Alleen uitspraak 1 is juist.
  - B Alleen uitspraak 2 is juist.
  - C Beide uitspraken zijn juist.
  - D Beide uitspraken zijn onjuist.

In landen met een lage ontwikkelingspeil bestaat een grotere kans dat kinderarbeid voorkomt. Een reden hiervoor is armoede.

- 1p ☐ 7. Noem nog één (1) andere reden waarom in een land met een laag ontwikkelingspeil, een grotere kans bestaat dat kinderarbeid voorkomt.

Bron 3  
Topografie Zuid- Oost Azië



- 2p ■ 8. Bekijk bron 3.  
Wat is juist?
- A 1 = Japan, 4 = India, 13 = Indonesië, 15 = Taiwan.
  - B 1 = Japan, 4 = Pakistan, 13 = Maleisië, 15 = Taiwan.
  - C 1 = Vietnam, 4 = Pakistan, 13 = Filipijnen, 15 = Japan.
  - D 1 = Zuid- Korea, 4 = India, 13 = Filipijnen, 15 = Taiwan.

Vrouwen in Zuid-Oost Azië hebben een ongelijkwaardige positie in de textielsector ten opzichte van mannen. Ze krijgen te lage lonen en hebben langere werktijden. De arbeidsveiligheid en hygiëne op de werkvloer zijn niet op dezelfde manier geregeld als die in Europa en in de VS.

- 2p □ 9. Noem nog twee (2) andere problemen waaruit blijkt dat vrouwen in Zuid-Oost Azië werkzaam in de textielindustrie een ongelijkwaardige positie hebben ten opzichte van mannen.

Bron 4  
**Cunucu fresh farm Aruba**

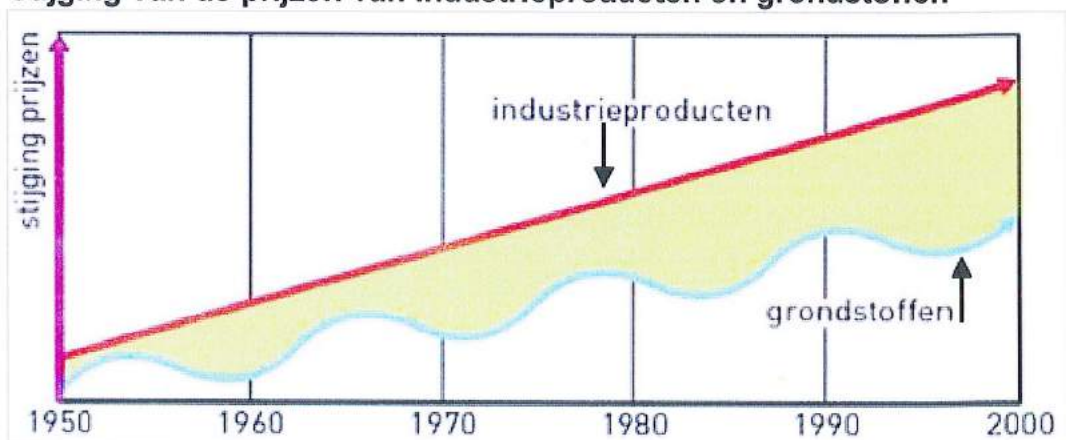


**Stelling:**

“Regionalisering is een manier om een actieve handelsbalans te stimuleren.”

- 2p ☐ 10. Is de bovenstaande stelling correct of incorrect?  
 Leg je antwoord uit.

Bron 5  
**Stijging van de prijzen van industrieproducten en grondstoffen**



- Bekijk bron 5.
- 1p ☐ 11. Welk begrip past het beste bij bron 5?
- A ruilvoetverslechtering
  - B actieve handelsbalans
  - C traditionele landbouwsector
  - D autarkisch productiesysteem



Bron 6

**Glastuinbouw in Wageningen Nederland**



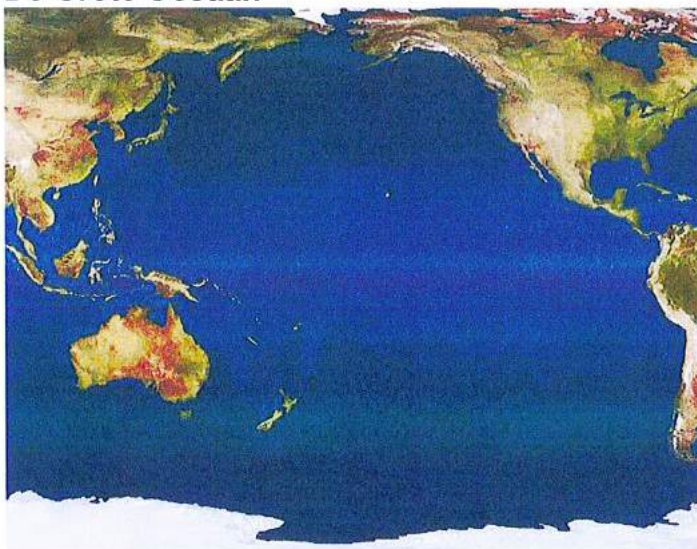
Bekijk bron 6.

- 2p ☐ 12. Welk productiesysteem laat bron 6 zien?  
Leg je antwoord uit aan de hand van twee (2) factoren die in de bron te zien zijn.

**Omgaan met natuurlijke hulpbronnen**

Bron 7

**De Grote Oceaan**



Bekijk bron 7.

Ruim 70 procent van het aardoppervlak bestaat uit zee, toch is er onvoldoende water beschikbaar voor de mens.

- 1p ☐ 13. Wat is hiervoor de belangrijkste oorzaak?

Bron 8  
**Een dorp in Groenland**



Bekijk bron 8.  
In bijna heel Groenland valt neerslag in de vorm van sneeuw.  
1p ☐ 14. Leg uit waarom dit zo is.

Bron 9  
**Landbouw in een droog deel van Californië**



Bekijk bron 9.  
Om aan voedsel te komen doen mensen aan landbouw. Voor landbouw is water nodig. Niet in alle delen van de wereld is voldoende water beschikbaar, bijvoorbeeld in droge gebieden. Toch wordt ook in droge gebieden aan landbouw gedaan.

1p ☐ 15. Leg uit hoe mensen in droge gebieden aan landbouw kunnen doen.



Bron 10

### Hooggebergtelandschap



### Heuvellandschap



Mensen kunnen met behulp van stuwdammen in hun behoefte aan water voorzien.

Bekijk bron 10.

- 2p ☐ 16. Welk landschap uit de bron 10 is het meest geschikt voor de bouw van een stuwdam? Leg je antwoord uit.

Bron 11

### Brokopondo stuwdam in Suriname

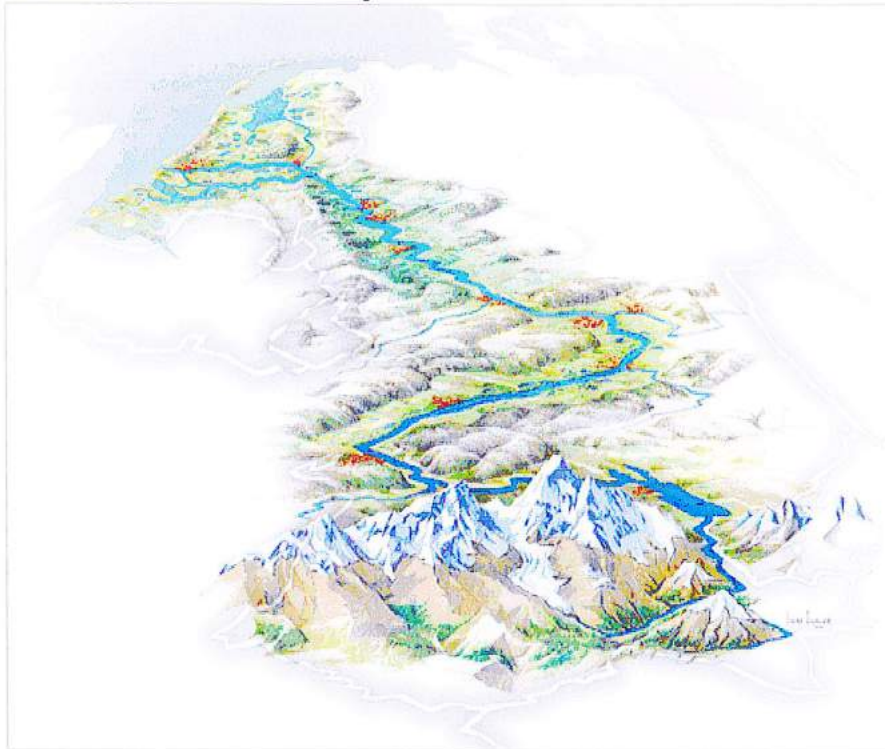


De Brokopondo stuwdam in de Surinamerivier is 54 meter hoog. Het stuwmeer is ongeveer 8 keer groter dan Aruba. Sinds 1964 wordt hier elektriciteit gewonnen. Ruim vijfduizend mensen moesten bij de aanleg van het meer verhuizen naar nieuwe dorpen. Zij moesten daarna zelf nog lang wachten op elektriciteit.

- 2p ☐ 17. Noem nog twee (2) andere nadelen van stuwdammen voor de benedenloop.

Bron 12

**Stroomgebied van de Rijn**



2p



**18.**

Bekijk bron 12.

Schrijf een land op achter het aangegeven begrip.

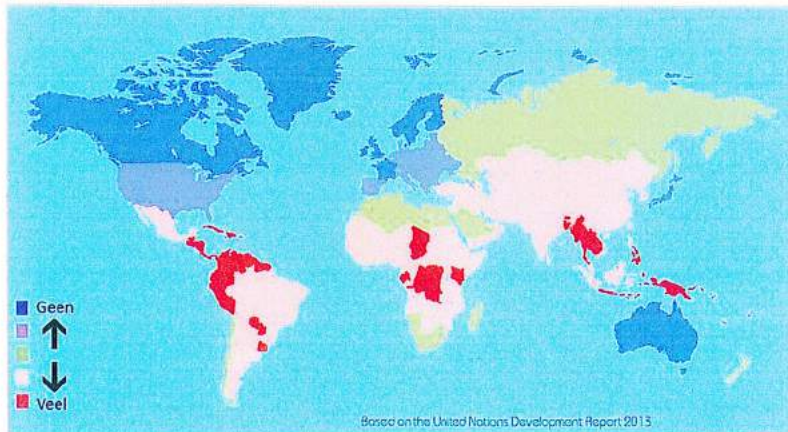
Benedenloop: ...

Middenloop: ...

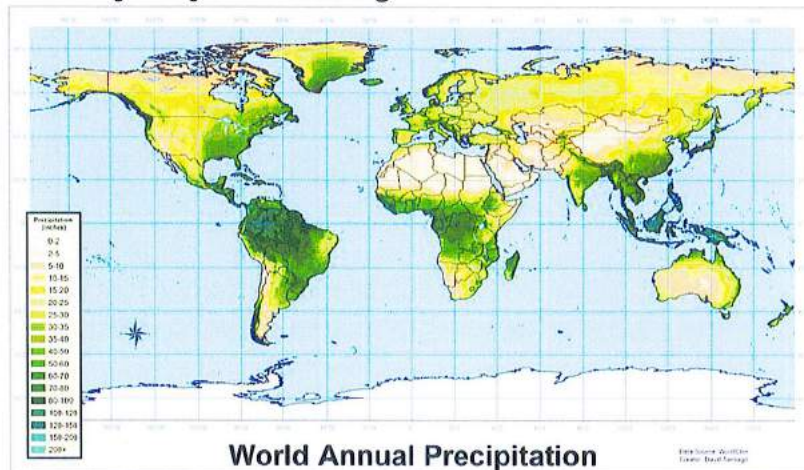
Bovenloop: ...



Bron 13  
Waterproblemen



Bron 14  
Wereld jaarlijkse neerslag



De kaart Wereld jaarlijkse neerslag (bron 13) laat zien dat grote gebieden van Australië heel weinig neerslag krijgen. De kaart Waterproblemen (bron 13) laat zien dat Australië geen waterprobleem heeft.

Bekijk de kaarten in bron 13 en bron 14.

- 2p ☐ 19. Waarom heeft Australië geen waterprobleem terwijl het jaarlijkse neerslag zo laag is?

Bron 15  
**Palmolieplantage**



In Borneo was er in de periode 1973-2010 een toename van de productie van palmolie.

Bekijk bron 15.

- 2p ☐ 20. Welk verband bestaat er tussen de ontbossing en de productie van palmolie in Borneo?

Bron 16  
**Berghellingen van de Himalaya**



Ontbossing op de berghellingen van de Himalaya is één van de oorzaken die voor overstromingen in Bangladesh zorgt.

Bekijk bron 16.

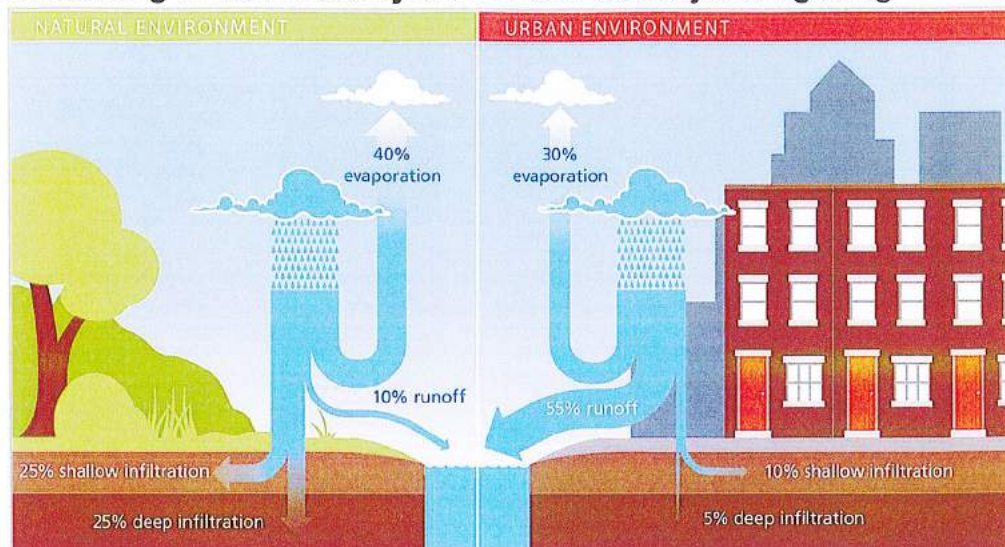
- 2p ☐ 21. Zet de volgende stappen van ontbossing tot overstroming in de juiste volgorde.

1. Het regenwater valt rechtstreeks op de grond.
2. De rivieren krijgen veel meer water tegelijk te verwerken.
3. Door ontbossing zijn er minder bomen op de Himalaya gebergte.
4. Het water zakt niet weg en stroomt over de bodem de berghellingen af.



Bron 17

### Afwatering in een natuurlijke en in een stedelijke omgeving



shallow infiltration: ondiepe infiltratie  
deep infiltration: diepe infiltratie  
runoff: afwatering  
evaporation: verdamping  
natural environment: natuurlijke omgeving  
urban environment: stedelijke omgeving

Bekijk bron 17.

- 2p ☐ 22. Maak gebruik van bron 17 om uit te leggen waarom in stedelijke omgeving meer overstromingen voorkomen dan in natuurlijke omgeving.

Bron 18

### Prairie



De prairie heeft een lange periode van droogte. De boeren moeten het droogteprobleem oplossen. Een manier om dit te doen, is door een deel van de grond braak (ongebruikt) te laten liggen.

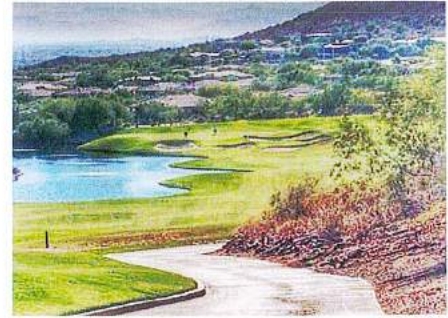
- 2p ☐ 23. Noem één (1) voordeel en één (1) nadeel van het braak laten liggen van de grond.

Bron 19

### Sonorawoestijn



### Phoenix



Phoenix is een snelgroeiende stad in de staat Arizona in de VS. De stad ligt in het Sonorawoestijn. Het Sonorawoestijn is één van de heetste en droogste streken van Noord-Amerika. Ondanks de ligging van Phoenix in het Sonorawoestijn heeft de stad voldoende water.

Bekijk bron 19.

- 2p ☐ 24. Schrijf op de ontbrekende woorden in de onderstaande zin.

Phoenix krijgt water uit de \_\_\_\_ (1) \_\_\_\_ dat  
via \_\_\_\_ (2) \_\_\_\_ naar de stad wordt getransporteerd.

Bron 20

### Delta van de Colorado rivier in Mexico



Er is zoveel water nodig in de VS, dat bijna al het water wordt benut. Net over de grens in Mexico blijft er maar een miezerig stroompje over. De eens zo machtige rivier droogt in de woestijn van Noord-Mexico uit.

- 1p ☐ 25. Welk van de onderstaande stellingen is juist?
- A In de VS hebben de mensen zowel de korte als de lange waterkringloop beïnvloed.
  - B In de VS hebben de mensen de waterkringloop zodanig beïnvloed dat we van milieu-uitputting kunnen spreken.
  - C In de VS hebben de mensen de waterkringloop zodanig beïnvloed dat we van duurzaam gebruik kunnen spreken.
  - D In de VS hebben de mensen de korte waterkringloop zodanig beïnvloed dat we van milieu-uitputting kunnen spreken.



Bron 21  
Water in Israël



Bekijk bron 21.

Onderstaand stukje tekst gaat over de watervoorziening van Israël.

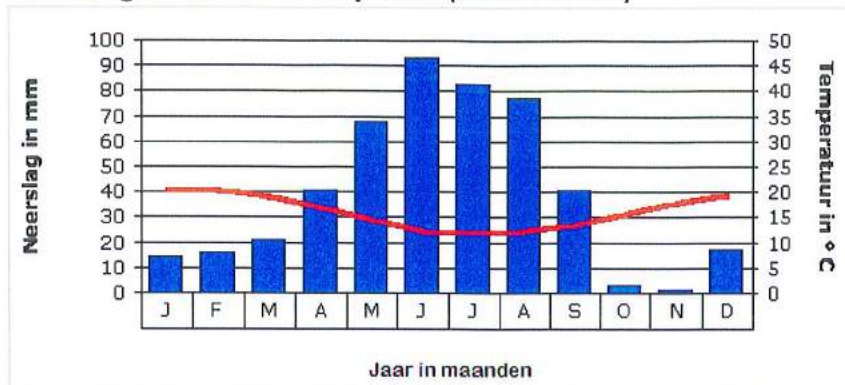
In de tekst ontbreken vier woorden.

2p ☐ 26. Schrijf op de ontbrekende woorden bij de cijfers één (1) tot met drie (3).

Israël haalt 45% van haar water uit het meer van Tiberias.  
Dit meer wordt gevuld met water uit de internationale rivier de  
Jordaan. De \_\_\_\_ (1) \_\_\_\_ van de Jordaan liggen in Israël's  
buurlanden Libanon, \_\_\_\_ (2) \_\_\_\_ en Jordanië. Het water uit het  
Meer van Tiberias wordt met \_\_\_\_ (3) \_\_\_\_ naar Israël gebracht.

Bron 22

**Klimaatgrafiek van Kaapstad (Zuid-Afrika)**



- 1p ■ 27. In bron 22 is een klimaatgrafiek te zien.  
In welke maand is de nuttige neerslag in Kaapstad het grootst?
- A juli
  - B februari
  - C augustus
  - D november

Bron 23

**Zoutafzettingen in de Dode Zee**

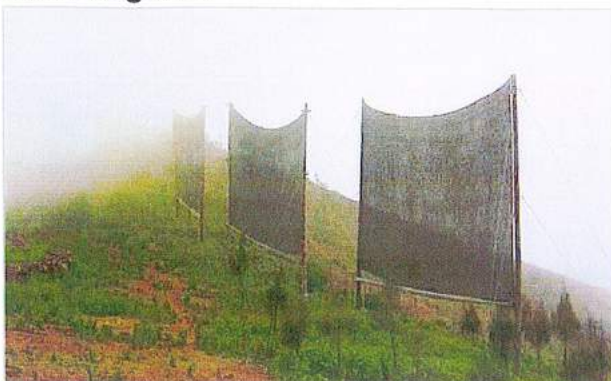


Door een combinatie van oorzaken wordt het zoutgehalte in de Dode Zee steeds hoger.

- 2p □ 28. Bekijk bron 23.  
Noem de twee (2) oorzaken.



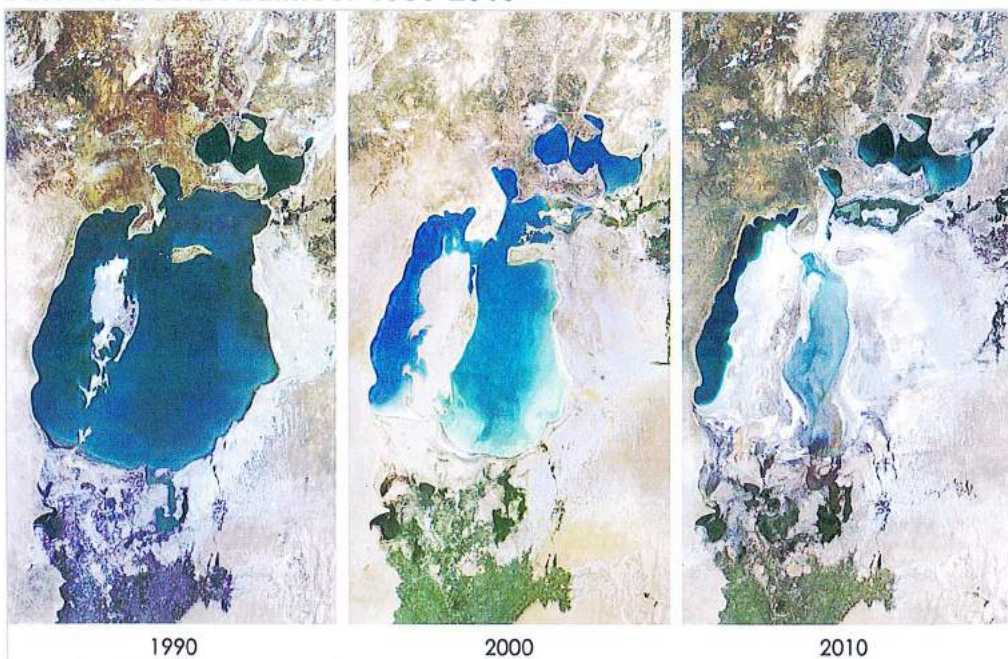
Bron 24  
**Wateroogsten**



Een manier om aan water te komen in droge gebieden is door deze te "oogsten".

- 1p ■ 29. In welke toestand komt het water dat geoogst wordt in bron 25 voor, wil het bruikbaar zijn voor de mens?
- A gas
  - B vaste stof
  - C vloeibare vorm

Bron 25  
**Satelliet beeld Aralmeer 1990-2010**

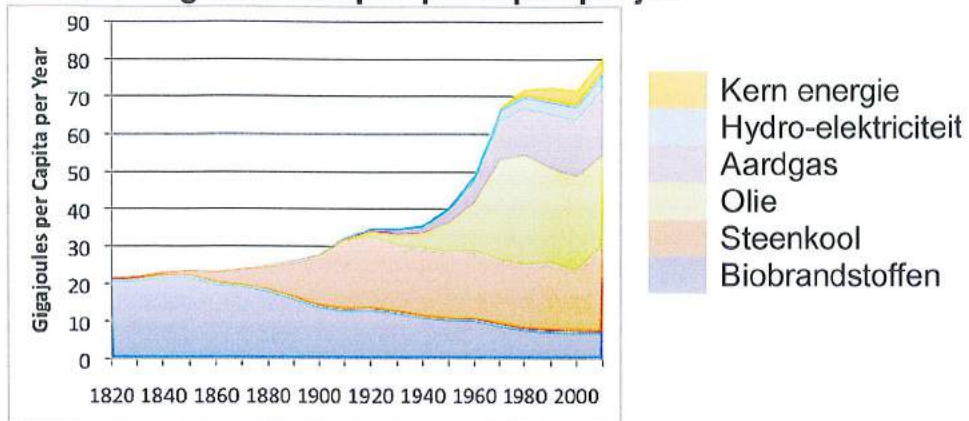


Bekijk bron 25.

- 2p □ 30. Welke twee (2) gevolgen had de irrigatie van katoenvelden voor het Aralmeer dat in bron 25 te zien is?

Bron 26

**Wereldenergie consumptie per capita per jaar**



Gigajoules = duizend miljoen

Bekijk bron 26.

- 1p ■ 31. De consumptie van welke fossiele energiebron is in de periode 1920-2000 het minst toegenomen?

Bron 27

**WEB op Aruba**



WEB zorgt voor water op Aruba.

- 1p □ 32. Op welke wijze komt WEB aan zoet water voor de bevolking van Aruba?



Bron 28

**Zonsondergang Bushiri beach, Aruba**



De Arubaanse overheid is bezig met de exploratie van aardgas in de zee rondom Aruba. Dit kan een negatief gevolg hebben op de toeristische sector.

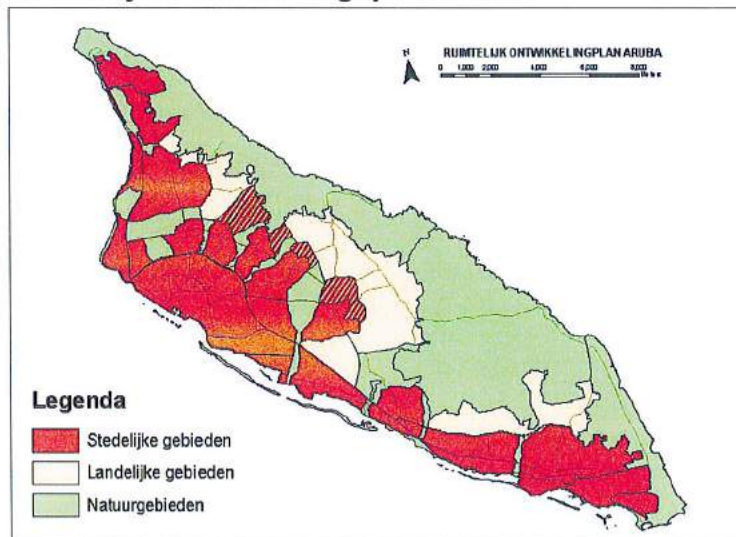
Bekijk bron 28.

- 1p ☐ 33. Welk negatief gevolg is in bron 28 te zien?

**Arubaanse landschappen**

Bron 29

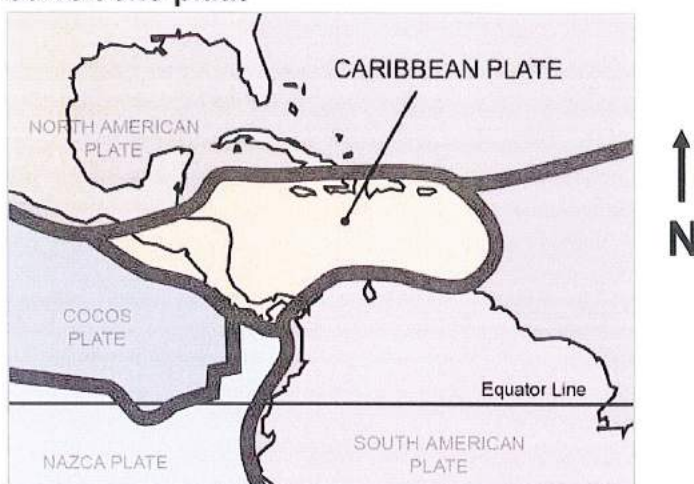
**Ruimtelijk ontwikkelingsplan Aruba**



Bekijk bron 29.

- 1p ☐ 34. In welke landschap van Aruba bevinden zich de meeste stedelijke gebieden?
- A Kustlandschap
  - B Aruba Batholiet
  - C Kalksteenlandschap
  - D Aruba Lava Formatie

Bron 30  
**Caribische plaat**



Bekijk bron 30 en lees de beweringen over de vorming van de Caribische plaat.

- Bewering 1: De Caribische plaat beweegt in oostelijke richting en botst een paar miljoenen later tegen de Cocosplaat.  
Bewering 2: In de geologische geschiedenis van de Caribische plaat werd de plaat eerst opgeheven en daarna vond subductie plaats.

- 1p ■ 35. Wat is juist?
- A 1 en 2 zijn juist.
  - B Alleen 1 is juist.
  - C Alleen 2 is juist.
  - D 1 en 2 zijn niet juist.
- 1p ■ 36. Stollingsgesteenten zijn ontstaan door ...
- A stolling van lava in de aardkorst.
  - B stolling van magma op de aardkorst.
  - C de werking van exogene krachten op de aardkorst.
  - D de werking van endogene krachten in de aardkorst.

Bron 31  
**Basalt**



Basalt is een uitvloeiingsgesteente en bevat mineralen. Opvallend is dat ondanks de aanwezigheid van mineralen geen kristallen zichtbaar zijn in basalt. Dit heeft alles te maken met de stollingswijze van basalt.

Bekijk bron 31.

- 2p ☐ 37. Leg het verband tussen de zichtbaarheid van kristallen en de stollingswijze van basalt.

Bron 32  
**Rooi fluit**



De bovenstaande bron 32 laat een foto zien van Rooi Fluit in ALF.

- 1p ☐ 38. Welk gesteente heeft het mogelijk gemaakt dat Rooi Fluit tot een diepe dal uitgeschuurd kon worden.
- A Tuf, omdat het gesteente resistent is tegen exogene krachten.
  - B Basalt, omdat het gesteente niet resistent is tegen exogene krachten.
  - C Pillow-lava, omdat het gesteente resistent is tegen exogene krachten.
  - D Schist, omdat het gesteente niet resistent is tegen exogene krachten.



Valentino zegt dat plantengroei verantwoordelijk is voor zowel mechanische vertering en chemische vertering in het ALF.

- 2p ☐ 39. Heeft Valentino gelijk? Leg je antwoord uit en gebruik in je antwoord beide vormen van vertering.

Bron 33

**Bezoek van prinses Beatrix aan het Spaans Lagoen**



Hare Koninklijke Hoogheid prinses Beatrix bracht op 31 maart 2017 een bezoek aan de Spaans Lagoen. Prinses Beatrix was aanwezig bij de officiële overdracht van het Spaans Lagoen aan Parke Nacional Arikok.

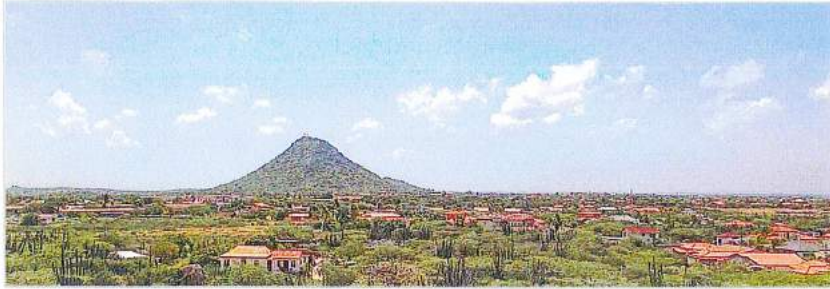
- 2p ☐ 40. Geef twee (2) redenen waarom het belangrijk is dat het Spaans Lagoen gebied officieel onderdeel van Parke Nacional Arikok wordt.

Bekijk de volgende zin.

- 2p ☐ 41. Noteer de ontbrekende woorden/begrippen bij de cijfers een (1), twee (2) en drie (3).

Het proces waarbij een grote massa dieptegesteente ontstaat wordt \_\_\_\_ (1) \_\_\_\_ genoemd. Na de opheffing van het eiland gingen de exogene krachten vertering en \_\_\_\_ (2) \_\_\_\_ aan het werk. Een voorbeeld van een gesteente van de Aruba Batholiet is \_\_\_\_ (3) \_\_\_\_.

Bron 34  
**Hooiberg**



Op de bron is Hooiberg te zien. Hooiberg maakt deel uit van het Aruba batholiet landschap. Het gesteente van Hooiberg is een dieptegesteente.

- 2p ☐ 42. Leg uit waarom de Hooiberg zo zichtbaar is in het Arubaanse landschap. Maak gebruik van de begrippen hardheid en erosie in je antwoord.

Bron 35  
**Ayo Rock Formation**



Op de bron 35 zijn enkele tonalietblokken van de Ayo Rock Formation te zien. Het heeft tientallen miljoenen jaren geduurd voordat deze rotsblokken nu zo zichtbaar zijn in het landschap.

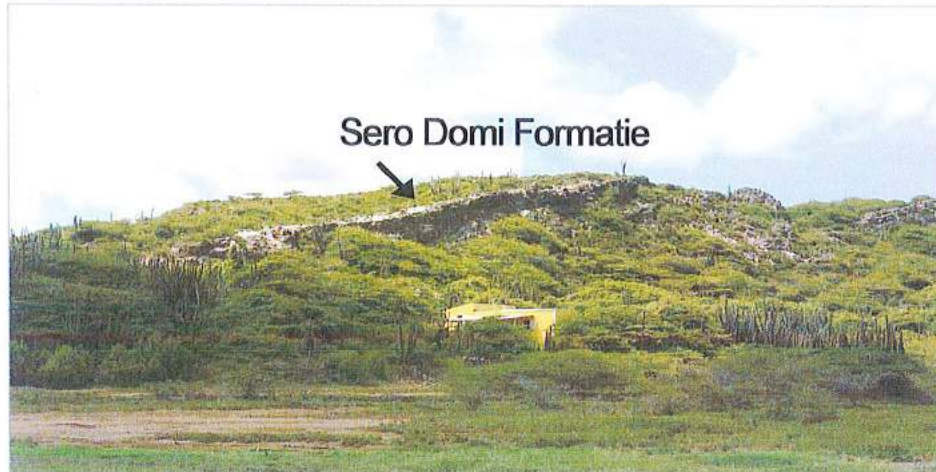
Hieronder staan zes verschillende stappen die de oorzaken zijn voor het ontstaan van de rotsformatie. De verschillende stappen staan niet in de juiste volgorde.

- 3p ☐ 43. Zet de onderstaande stappen in de juiste volgorde.
1. Het water zorgt voor chemische verwering.
  2. Door het stollingsproces ontstaan scheuren in het gesteente.
  3. Door sferoïdale verwering worden de rotsblokken verder afgebroken.
  4. Tonaliet wordt gevormd door het stollen van magma diep in de aardkorst.
  5. Het losse gruis (kleine stukjes tonaliet) wordt door het oppervlaktewater weggespoeld.
  6. Water zakt in de bodem en verzamelt zich tussen de scheuren van het gesteente tonaliet.



- 1p ■ 44. Op Aruba werd vooral in de negentiende eeuw goud gewonnen. In welk Arubaans landschap werd het goud gewonnen?
- A in het kustlandschap
  - B in het ALF-landschap
  - C in het batholietlandschap
  - D in het kalksteenlandschap

Bron 36  
**Sero Domi Formatie**



Sero Domi formatie is een onderdeel van het kalklandschap op Aruba.

- 1p ■ 45. Bekijk bron 36. In welke periode van de geologische tijdschaal vormde zich de Sero Domi Formatie?
- A Krijt
  - B Jura
  - C Tertiair
  - D Kwartair

- 2p □ 46. Welke soorten sedimenten komen we in de Sero Domi Formaties op Aruba tegen?

Twee verschijnselen hebben ervoor gezorgd dat koraalriffen boven water zijn gekomen, waardoor er terrassen zijn gevormd.

- 2p □ 47. Schrijf de twee (2) verschillende verschijnselen op.



Bron 37  
**Stuk kalkterras**



- 1p ☐ 48. Bekijk bron 37.  
 Uit welk mineraal bestaat dit stuk kalkterras?

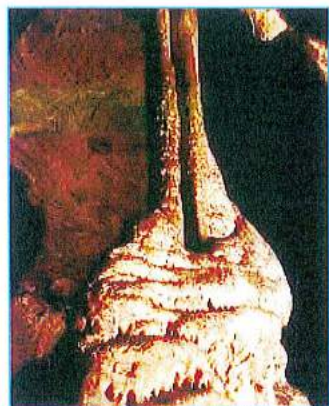
Bron 38  
**Karstverschijnselen**



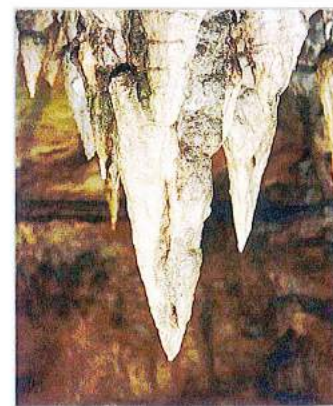
1



2



3



4

- 2p ☐ 49. Bekijk bron 38.  
 Benoem de vier (4) karstverschijnselen die in de afbeeldingen 1 t/m 4 worden weergegeven.

Bron 39

**Kalkterras**



Bekijk bron 39.

- 1p ☐ 50. Schrijf een reden op voor de keuze van de bouw van Luchthaven Reina Beatrix op een terras aan de zuidkant van het eiland.

- 1p ☐ 51. Wat is de eerste stap bij de vorming van een natuurlijke brug in een kalkterras?
- A De daling van de zeespiegel.
  - B Het vormen van een ondergrondse rooi.
  - C Het instorten van een deel van het dak van het kalkterras.
  - D Het regenwater verzamelt zich in de lage plekken op het dak van het kalkterras en vormt uithollingen.

Aan de zuidkust van Aruba zijn er verschillende rifeilanden. Aan de noordkust van Aruba komen geen rifeilanden voor.

- 2p ☐ 52. Geef twee (2) oorzaken waarom aan de noordkust geen rifeilanden vóórkomen.

Lees de onderstaande beweringen en beantwoord de vraag.

- I De meest populaire attracties van Aruba zijn nog altijd de mooie parelwitte stranden aan de oostkust.
- II Aan de noordkust wordt de zee snel diep waardoor er geen zandstranden te vinden zijn.

- 1p ☐ 53. Wat is juist?
- A Bewering I is juist.
  - B Bewering II is juist.
  - C Bewering I en II zijn juist.
  - D Bewering I en II zijn onjuist.



Bron 40  
**Duinen**



Het betreden van de duinen met voertuigen is verboden om verschillende redenen.

- 1p ☐ 54. Bekijk bron 40.  
Geef één (1) reden voor het verbod dat op de bovenstaande afbeelding te zien is.

Het gemiddelde inkomen van Arubanen behoort tot het hoogste in het gehele Caribisch gebied. De welvaart dankt het land aan het toerisme. Met de jaren werden er heel veel hotels gebouwd voor het groeiende aantal toeristen.

Het toeristenindustrie brengt ook nadelen met zich mee.

- 2p ☐ 55. Noem nog één (1) voordeel en één (1) nadeel van het bouwen van meer hotels op Aruba.



ARUBA

# EXAMEN MAVO 2018

Tijdvak-1  
Dinsdag 28 mei  
07.30 – 10.00

Aardrijkskunde

## Werkblad

Naam: \_\_\_\_\_

Examen  
nummer: \_\_\_\_\_

Aantal punten

Dit werkblad bestaat uit **55** vragen.  
Het werkblad bestaat uit **9** bladzijden.

## Internationalisering

2p ☐ 1. 1. \_\_\_\_\_

Voorbeeld: \_\_\_\_\_

2. \_\_\_\_\_

Voorbeeld: \_\_\_\_\_

1p ☐ 2. \_\_\_\_\_

\_\_\_\_\_

2p ☐ 3. \_\_\_\_\_

\_\_\_\_\_

2p ☐ 4. 1. \_\_\_\_\_

2. \_\_\_\_\_

2p ☐ 5. 1. \_\_\_\_\_

2. \_\_\_\_\_

1p ☒ 6. \_\_\_\_\_

1p ☐ 7. \_\_\_\_\_

\_\_\_\_\_

2p ■ 8. \_\_\_\_\_

2p □ 9. 1. \_\_\_\_\_  
2. \_\_\_\_\_

2p □ 10. \_\_\_\_\_ ,  
\_\_\_\_\_  
\_\_\_\_\_

1p ■ 11. \_\_\_\_\_

2p □ 12. \_\_\_\_\_ ,  
1. \_\_\_\_\_  
2. \_\_\_\_\_

## Omgaan met natuurlijke hulpbronnen

1p ☐ 13. \_\_\_\_\_  
\_\_\_\_\_

1p ☐ 14. \_\_\_\_\_  
\_\_\_\_\_

1p ☐ 15. \_\_\_\_\_  
\_\_\_\_\_

2p ☐ 16. \_\_\_\_\_ ,  
\_\_\_\_\_  
\_\_\_\_\_

2p ☐ 17. 1. \_\_\_\_\_  
2. \_\_\_\_\_

2p ☐ 18. Benedenloop: \_\_\_\_\_  
Middenloop: \_\_\_\_\_  
Bovenloop: \_\_\_\_\_

2p ☐ 19. \_\_\_\_\_  
\_\_\_\_\_

2p ☐ 20. \_\_\_\_\_  
\_\_\_\_\_  
\_\_\_\_\_

2p ☐ 21. Ontbossing → \_\_\_\_\_ , \_\_\_\_\_ , \_\_\_\_\_ , \_\_\_\_\_ → Overstroming

2p ☐ 22. \_\_\_\_\_  
\_\_\_\_\_  
\_\_\_\_\_

2p ☐ 23. Voordeel: \_\_\_\_\_  
  
Nadeel: \_\_\_\_\_

2p ☐ 24. 1. \_\_\_\_\_  
2. \_\_\_\_\_

1p ☐ 25. \_\_\_\_\_



2p ☐ 26. 1. \_\_\_\_\_  
2. \_\_\_\_\_  
3. \_\_\_\_\_

1p ☐ 27. \_\_\_\_\_

2p ☐ 28. 1. \_\_\_\_\_  
2. \_\_\_\_\_

1p ☐ 29. \_\_\_\_\_

2p ☐ 30. 1. \_\_\_\_\_  
2. \_\_\_\_\_

1p ☐ 31. \_\_\_\_\_

1p ☐ 32. \_\_\_\_\_

1p ☐ 33. \_\_\_\_\_

## Arubaanse landschappen

1p ■ 34. \_\_\_\_\_

1p ■ 35. \_\_\_\_\_

1p ■ 36. \_\_\_\_\_

2p □ 37. \_\_\_\_\_  
\_\_\_\_\_  
\_\_\_\_\_

1p ■ 38. \_\_\_\_\_

2p □ 39. \_\_\_\_\_ ,  
\_\_\_\_\_  
\_\_\_\_\_  
\_\_\_\_\_

2p □ 40. 1. \_\_\_\_\_  
2. \_\_\_\_\_

2p ☐ 41. 1. \_\_\_\_\_  
2. \_\_\_\_\_  
3. \_\_\_\_\_

2p ☐ 42. \_\_\_\_\_  
\_\_\_\_\_  
\_\_\_\_\_

3p ☐ 43. \_\_\_\_\_ , \_\_\_\_\_ , \_\_\_\_\_ , \_\_\_\_\_ , \_\_\_\_\_ , \_\_\_\_\_

1p ☐ 44. \_\_\_\_\_

1p ☐ 45. \_\_\_\_\_

2p ☐ 46. \_\_\_\_\_  
\_\_\_\_\_

2p ☐ 47. 1. \_\_\_\_\_  
2. \_\_\_\_\_

1p ☐ 48. \_\_\_\_\_

2p ☐ 49. 1. \_\_\_\_\_ 2. \_\_\_\_\_  
3. \_\_\_\_\_ 4. \_\_\_\_\_

1p ☐ 50. \_\_\_\_\_  
\_\_\_\_\_

1p ☐ 51. \_\_\_\_\_

2p ☐ 52. 1. \_\_\_\_\_  
2. \_\_\_\_\_

1p ☐ 53. \_\_\_\_\_

1p ☐ 54. \_\_\_\_\_  
\_\_\_\_\_

2p ☐ 55. Voordeel: \_\_\_\_\_  
\_\_\_\_\_  
  
Nadeel: \_\_\_\_\_  
\_\_\_\_\_