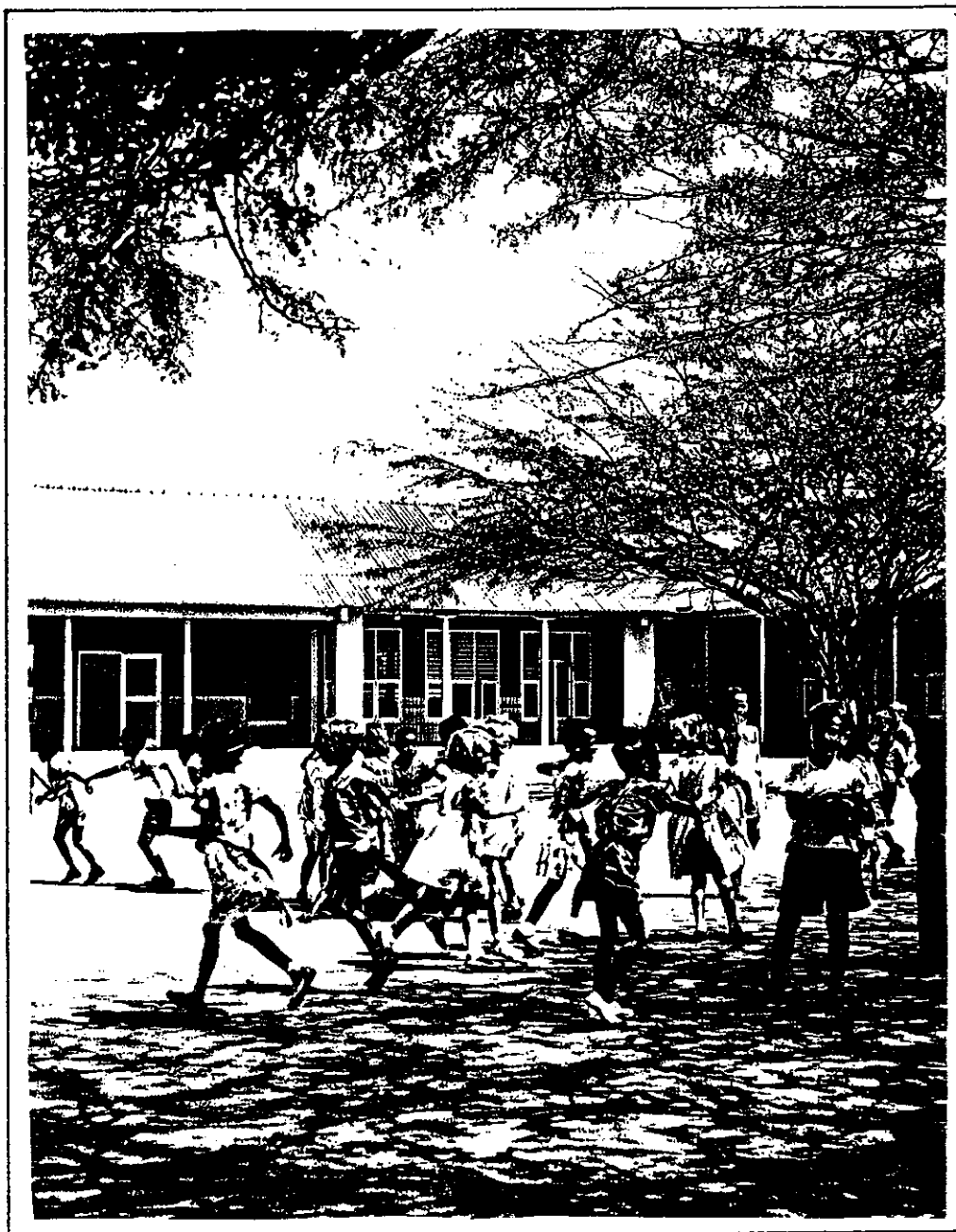


# Het Onderwijs op Aruba 1989 - 1990



Statistisch Jaarverslag  
Samengesteld  
door de sectie Onderwijsstatistiek  
Directie Onderwijs

# Het Onderwijs op Aruba 1989 - 1990



Statistisch Jaarverslag  
Samengesteld  
door de sectie Onderwijsstatistiek  
Directie Onderwijs

INHOUDSOPGAVE

	PAGINA
INLEIDING	2
DEEL I : ALGEMENE INFORMATIE	3
DEEL II : INFORMATIE M.B.T. DE LEERLINGEN	17
DEEL III : INFORMATIE M.B.T. DE LEERKRACHTEN	67
DEEL IV : DE A.P.A.	91
DEEL V : DE UNIVERSITEIT VAN ARUBA	93
DEEL VI : STUDIE IN HET BUITENLAND	96
DEEL VII : HET AVONDONDERWIJS	104
DEEL VIII : HET HOTELVAKONDERWIJS	112
DEEL IX : HET NIET-GESUBSIDIEERD ONDERWIJS	116
DEEL X : DE ONDERWIJSFINANCIEN	121
BIJLAGE 1 : SUMMARY OF THE EDUCATIONAL SYSTEM IN ARUBA	130
BIJLAGE 2 : LIST OF TABLES	132

## DEEL I: ALGEMENE INFORMATIE

Deel 1 van het verslag bevat informatie van algemene aard over het onderwijs op Aruba en bestaat uit de volgende overzichten, schema's en tabellen:

- \* Schets van de structuur van het onderwijs op Aruba, ingedeeld naar onderwijslagen en schooltypen;
- \* Organigram van de Directie Onderwijs;
- \* Overzicht van de schoolbesturen van het bijzonder onderwijs;
- \* Overzicht van de geografische spreiding van de scholen op Aruba, gebaseerd op de indeling van het eiland in vier distrikten;
- \* Overzicht van het aantal scholen naar schooltype en schoolbestuur, het aantal leerlingen en leerkrachten naar sexe, het aantal voltijdequivalenten voor wat betreft de leerkrachten en de leerlingen/leerkrachtenratio; het een en ander met vermelding van de cijfers van het voorgaande schooljaar, i.c. 1988/89.

De gegevens in genoemde overzichten, schema's en tabellen geven aanleiding tot de volgende opmerkingen.

In de eerste plaats dient te worden opgemerkt dat vanwege de bijzondere situatie van de Arubaanse Pedagogische Academie dit instituut in het onderhavig verslag buiten beschouwing is gelaten daar waar betreft het regulier dagonderwijs. De gegevens inzake de APA worden apart vermeld in Deel 4.

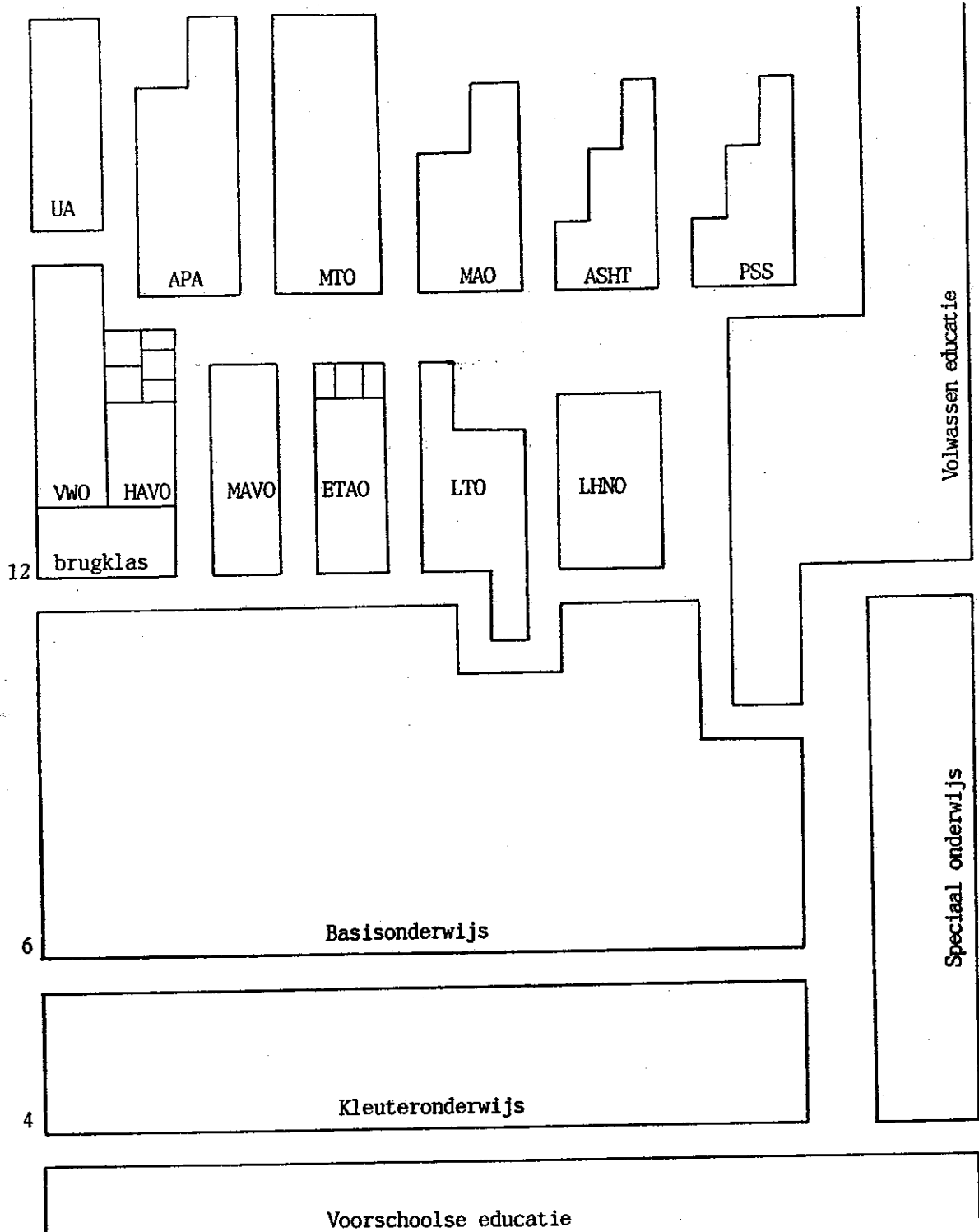
In tegenstelling tot voorgaande schooljaren is dit schooljaar sprake van een lichte stijging (+1,3%) in het aantal leerlingen (Figuur 1), mede als gevolg van de toenemende inmigratie (Figuur 2). De stijging in het aantal leerlingen is het grootst in het kleuteronderwijs (+4,2%) en het basisonderwijs (+3,6%).

Het aantal leerkrachten is echter gelijk gebleven, terwijl er zelfs sprake is van een daling (-3,3%) in het aantal voltijdequivalenten. Als gevolg hiervan zien we een stijging (+4,7%) in de leerlingen/leerkrachtenratio (Figuur 3). Ook het aantal klassen is nagenoeg gelijk gebleven, waardoor er sprake is van een lichte stijging (+1,5%) in de gemiddelde klassegrootte (Figuur 3).

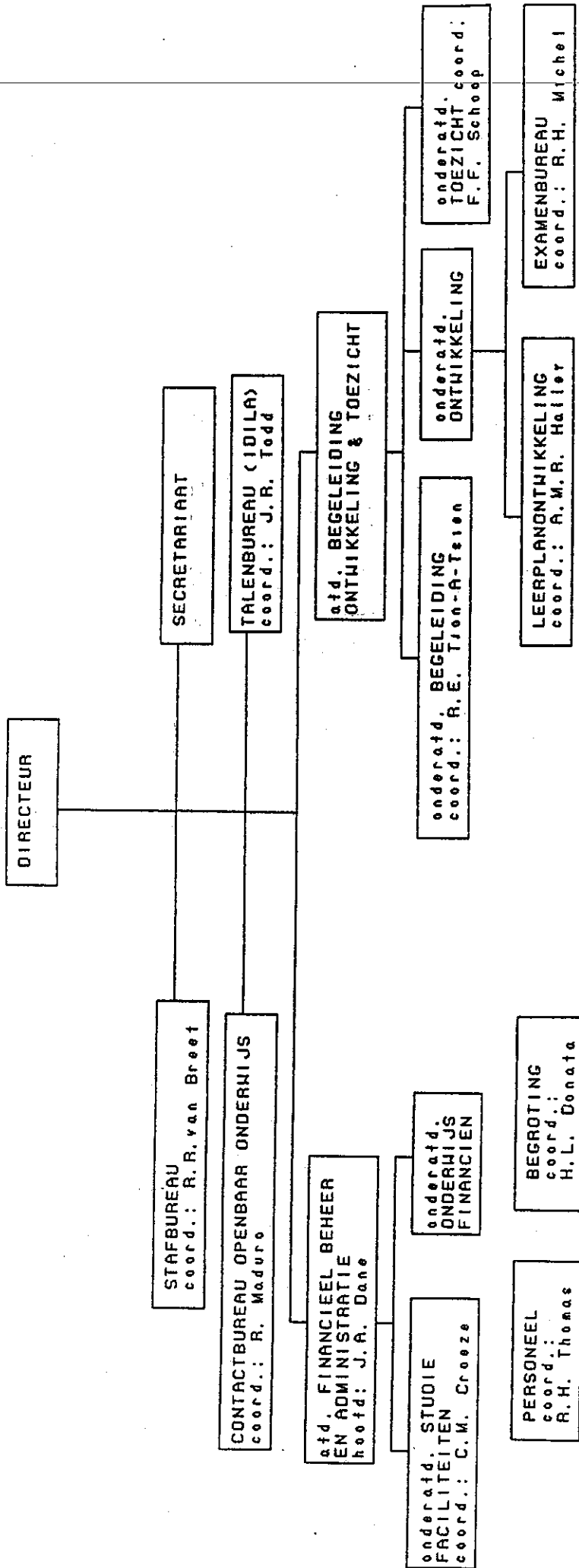
Wat de onderwijsdeelname betreft, doet zich opnieuw het probleem voor van de onbetrouwbaarheid van de bevolkingsgegevens; niettemin wordt de onderwijsdeelname als volgt geschat:

leeftijd	onderwijsniveau	1981	1989
4-5	kleuteronderwijs	86,0%	±90%
6-11	basisonderwijs	99,4%	>99%
12-17	secundair onderwijs	87,2%	±95%
18-21	post-secundair onderwijs	25,5%	±30%

HUIDIGE EXTERNE EDUCatieve STRUCTUUR



Organigram van de Directie Onderwijs  
met vermelding van de afdelingshoofden  
en de coördinatoren



Stichting de Geestelijk Gehandicapte

Voorzitter - mevr. C. v.d. Berg-de Freitas  
 Contactpersoon - de heer A.D. Werleman  
 Postadres - Postbus 314, Oranjestad

Stichting Katholiek Onderwijs Aruba

Vice-Voorzitter - de heer J.E. Wever  
 Contactpersonen - de heer J.E. Wever  
 - de heer K.B. Coffie  
 Postadres - Postbus 1065, Oranjestad

Stichting Middelbaar Onderwijs Aruba

Voorzitter - de heer H.O. Toppenberg  
 Contactpersoon - de heer H.O. Toppenberg  
 Postadres - Vondellaan 6, Oranjestad

Stichting Onderwijs van de Antilliaanse Zending der Advent Kerk

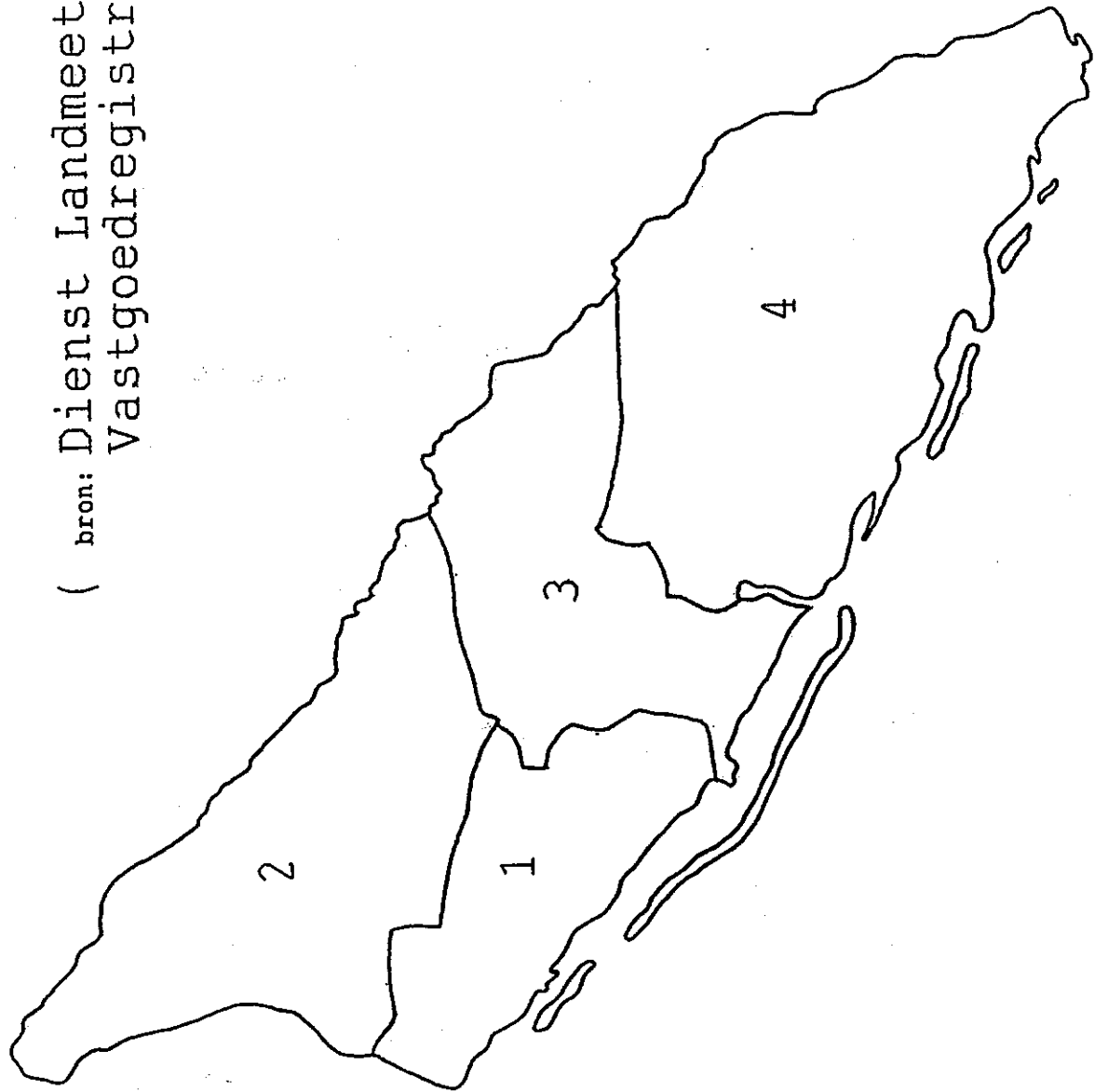
Voorzitter - de heer N. Boekhoudt  
 Contactpersoon - de heer N. Boekhoudt  
 Postadres - Postbus 66, Oranjestad

Stichting Protestants Christelijk Onderwijs Aruba

Voorzitter - de heer J.W. Hodgson  
 Contactpersoon - de heer J. Bastiaanse  
 Postadres - Postbus 2152, San Nicolas

Kaart van Aruba

( bron: Dienst Landmeetkunde en  
Vastgoedregistratie)





	aantal scholen		aantal leerlingen 1-9-88			aantal leerlingen 1-9-89			aantal leerkrachten 1-9-88			aantal leerkrachten 1-9-89			volt. eq.	lnr/lkrt ratio
	1-9-88	1-9-89	M	V	T	M	V	T	M	V	T	M	V	T		
M.A.V.O.																
Openbaar	2	2	133	194	327	119	220	339	10	8	18	9	12	21	21.16	16.02
S.K.O.A.	5	5	491	773	1264	509	726	1235	39	32	71	36	30	66	63.60	19.42
S.P.C.O.A.	2	2	131	192	323	131	199	330	7	10	17	10	8	18	15.65	21.08
Sub.totaal	9	9	755	1159	1914	759	1145	1904	56	50	106	55	50	105	100.41	18.96
H.A.V.O./V.W.O.																
S.M.O.A.	1	1	405	616	1021	433	651	1084	39	21	60	41	20	61	50.13	21.62
M.T.O.																
Openbaar	1	1	284	24	308	275	27	302	21	1	22	22	1	23	17.34	17.42
M.A.O.																
Openbaar	1	1	39	127	166	38	136	174	6	8	14	8	7	15	11.48	15.16
Pedagogische academie																
Openbaar	1	1		10	10				1	4	5					
TOTAL	75	76	6955	6823	13778	7052	6903	13955	283	476	759	286	473	759	723.19	19.30

## Overzicht van de onderwijsdeelname van de 4 - 21 jarigen naar leeftijd en schooltype per 1 september 1989 (Totaal)

Leeftijd	Bev. op school	KO	BO	BJO	IJO	IHNO	PSS	EJAO	MAVO	HAVO	VWO	MTO	MAO	ASHT	ISA
4	944	928	1												15
5	1050	1031	5	3											11
6	1034	9	1010	1											14
7	982		967	9											6
8	1010		977	19											5
9	1038		1007	22											9
10	1006		968	26											12
11	968		914	29			1	8	6						10
12	910		377	38	18	6	20	270	162	5					14
13	852		178	20	66	36	75	356	53	65					3
14	853		21	12	166	63	111	350	54	70					6
15	814		2	4	164	79	104	330	60	57					12
16	778		2	3	193	58	2	107	234	98	55	8	12	2	4
17	760			10	138	42	6	106	192	124	68	26	35	10	3
18	529		4	100	24	15	32	109	90	35	55	42	20	20	3
19	315		6	45	5	9	18	36	31	27	67	36	34	34	1
20	171		3	16	3	6	4	15	13	8	42	27	33	33	1
21	90			5		14	1	3		2	38	14	13	13	
	14095	1968	6428	210	911	316	54	579	1903	691	392	236	166	112	129

## DEEL II: INFORMATIE M.B.T. DE LEERLINGEN

Deel 2 van het verslag bevat informatie met betrekking tot de leerlingen en bestaat uit de volgende tabellen:

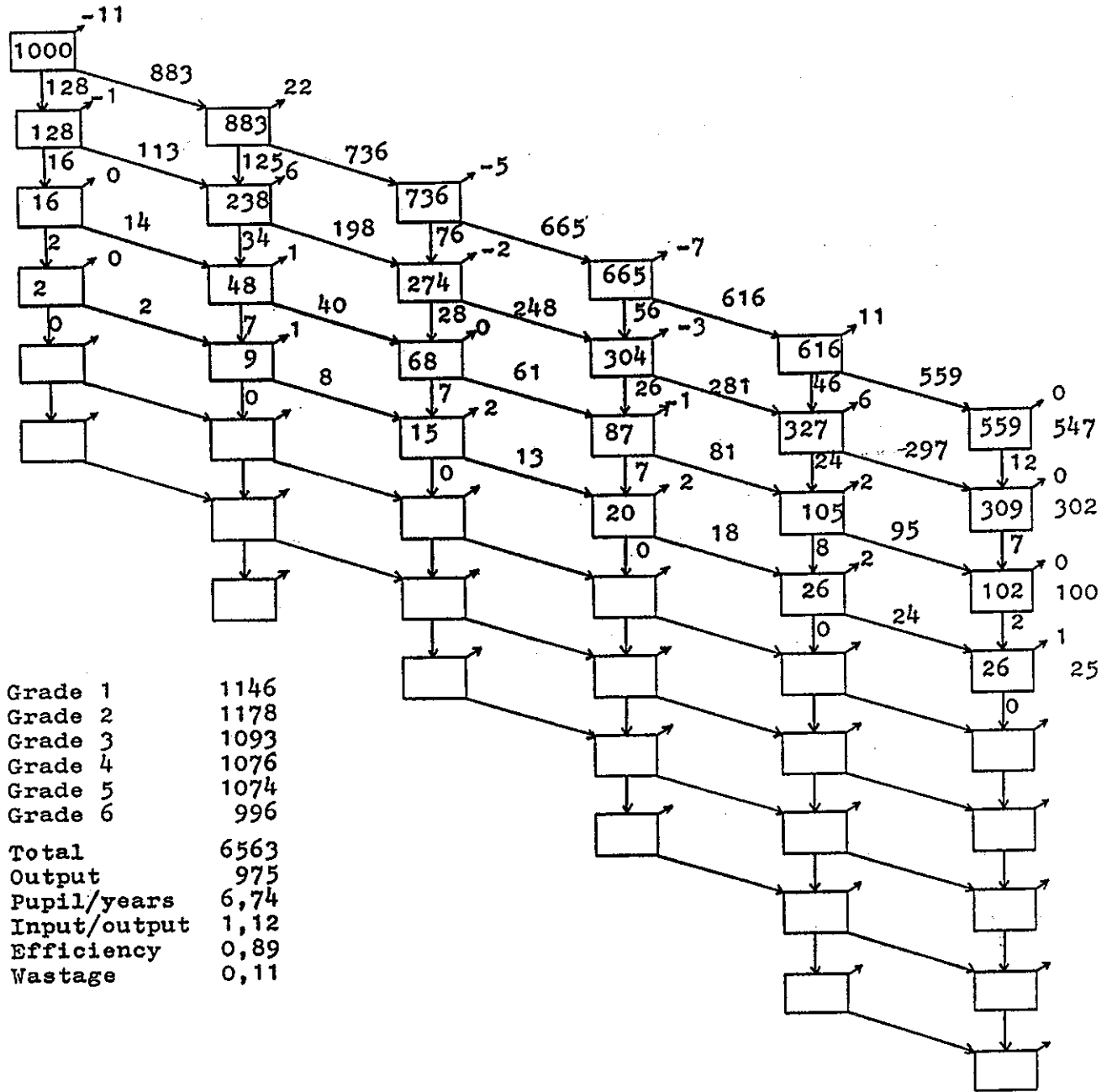
- \* Overzicht, per schooltype en per school, van het aantal leerlingen naar sexe, groep/leerjaar en indien van toepassing ook stroom en afdeling;
- \* Overzicht, per schooltype, van het aantal leerlingen per leerjaar in 1988/89 en 1989/90, met vermelding van het aantal zittenblijvers per begin schooljaar 1989/90;
- \* Overzicht, per schooltype, van het aantal leerlingen naar leeftijd, leerjaar en sexe, waarbij de leeftijd is bepaald per 1 oktober 1989;
- \* Overzicht van het verloop van het aantal leerlingen per schooltype gedurende het schooljaar 1988/89;
- \* Overzicht, per schooltype, van de resultaten van de eindexamens van 1988/89, voor zover van toepassing gespecificeerd naar afdeling en stroom;
- \* Overzicht, per schooltype, van de resultaten per vak van de eindexamens van 1988/89, voor zover van toepassing gespecificeerd naar afdeling en stroom;

De gegevens in genoemde tabellen geven aanleiding tot de volgende opmerkingen.

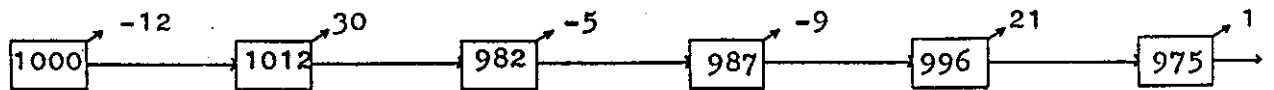
Uit de gegevens met betrekking tot het zittenblijven in het basisonderwijs blijkt dat het percentage zittenblijvers gemiddeld 9,6% bedraagt. Hoewel het percentage zittenblijvers in de loop van de jaren is gedaald (SJV 1988/89, p.19), is het zittenblijven nog steeds een veel voorkomend verschijnsel zoals onder meer kan worden afgelezen uit de leeftijd/leerjaarverdeling van de leerlingen van het basisonderwijs (Figuur 1). Uit deze verdeling blijkt tevens dat een van elke drie leerlingen van het basisonderwijs te oud is voor het leerjaar waarin hij/zij zit (Figuur 2). Uit de leeftijd/leerjaarverdeling kan tenslotte tevens worden afgelezen dat slechts 59,3% van de leerlingen van de 6de klas de theoretisch te verwachten leeftijd heeft van leerlingen die nooit zijn blijven zitten en dat 22,3% waarschijnlijk één keer, 16,3% waarschijnlijk twee keer en 2,1% waarschijnlijk drie of meer keren is blijven zitten (Figuur 3).

Een tweede manier om het doorstromingspatroon in het basisonderwijs uit te beelden is via de zgn. hypothetische cohortstroom (SJV 1986/87, p.22/23). Uitgaande van de gegevens over 1988/89 en 1989/90 krijgen we het volgend beeld (Figuur 4). Uit Figuur 4 kunnen we aflezen dat van de 1000 leerlingen die de basisschool binnenstappen 975 de 6de klas bereiken -waarvan 559 zonder ooit te blijven zitten- terwijl 52 leerlingen het basisonderwijs voortijdig verlaten, waaronder de leerlingen die naar het speciaal onderwijs worden verwezen, de leerlingen die vanuit de 5de klas naar het voortgezet onderwijs doorstromen en de leerlingen die het eiland verlaten. Wat het intern rendement van het basisonderwijs betreft, vinden we een input/outputratio van

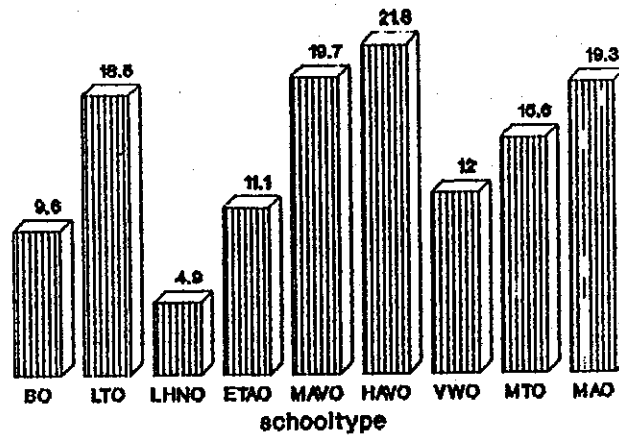
Figuur 4: Hypothetische cohortstroom basisonderwijs



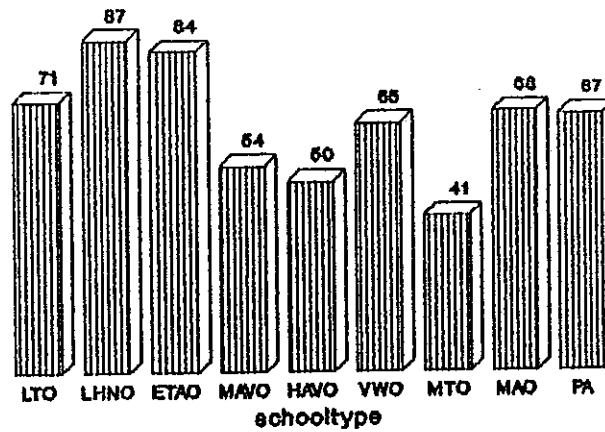
Evolution of the cohort



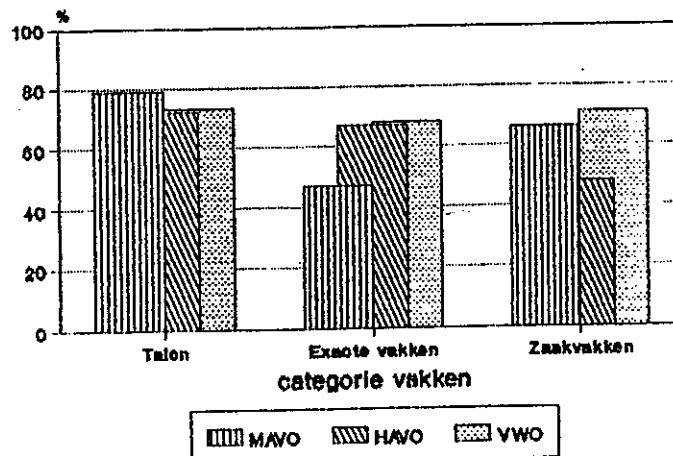
Figuur 6  
Zittenblijvers naar schooltype (%)



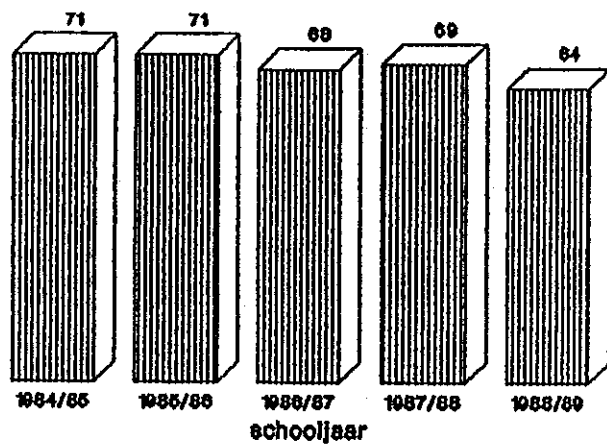
Figuur 6  
Geslaagden naar schooltype (%)



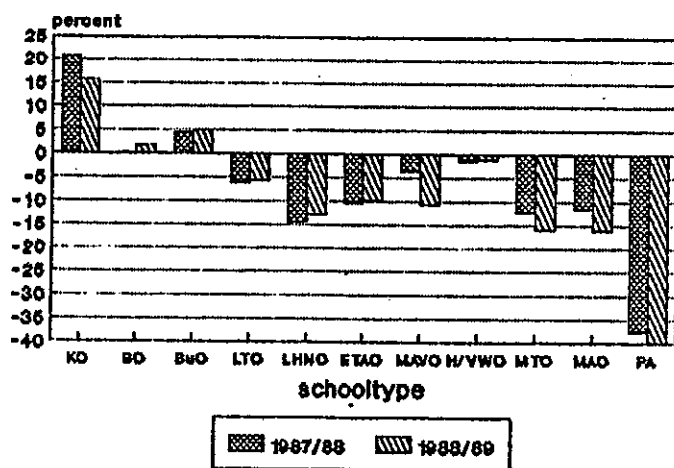
Figuur 7  
Examenresultaten A.V.O.: perc. vold.



Figuur 8  
Geslaagden V.O. 1984/85-1988/89 (%)



Figuur 9  
Verloop aantal ln. in 1987/88 & 1988/89



Overzicht van het aantal leerlingen in het basisonderwijs naar leerjaar en sexe per 1 september 1989

	1ste		2de		3de		4de		5de		6de		TOTAAL							
	M	T	M	T	M	T	M	T	M	T	M	T	M	T						
Openbaar																				
Comm. PieterBoerschool	25	32	30	17	47	18	23	41	29	23	52	25	26	51	20	20	40	147	141	288
dependance	6	4	5	8	13	13	4	17	4	7	11	10	7	17	5	4	9	43	34	77
Reina Beatrixschool	37	38	39	32	71	34	27	61	36	38	74	29	27	56	15	29	44	190	191	381
Sub. totaal	68	74	74	57	131	65	54	119	69	68	137	64	60	124	40	53	93	380	366	746
S.K.O.A.																				
Cacique Macuarimaschool	17	12	13	13	26	17	7	24	10	6	16	8	14	22	11	7	18	76	59	135
Colegio "Bon Bini"	16	17	13	17	30	12	14	26	9	16	25	9	17	26	11	16	27	70	97	167
Colegio "Cristo Rey"	12	7	4	8	12	5	12	17	20	14	34	13	22	35	13	6	19	34	33	67
Colegio "Ora Ubao"	24	22	20	23	43	21	20	41	20	14	34	13	22	30	12	9	21	110	110	220
Colegio "San Hose"	15	16	19	14	33	20	7	27	29	20	49	18	12	30	17	13	30	118	82	200
Colegio "Santa Teresita"	14	12	14	10	24	14	15	29	9	12	21	10	12	22	10	10	20	71	71	142
Fatimacollege	19	15	22	20	42	11	15	26	18	18	36	14	17	31	11	11	22	95	96	191
Filomenacollege	19	34	30	23	53	27	24	51	25	26	51	19	23	42	28	23	51	148	153	301
H.Hartcollege	25	32	32	24	56	24	19	43	31	20	51	23	28	51	21	30	51	156	153	309
Kukwisaschool	14	16	14	13	27	15	11	26	14	13	27	11	8	19	10	4	14	78	65	143
Maria Goretticollege	32	21	43	31	74	31	33	64	28	29	57	20	21	41	24	23	47	178	158	336
dependance	6	10	17	13	30	6	14	20	8	13	21	10	11	21	10	7	17	6	10	16
Maria Reginaschool	21	13	17	13	34	27	17	44	28	19	47	28	32	60	35	27	62	171	159	330
Mariaschool	28	33	25	31	56	15	11	26	10	12	22	9	9	18	64	64	128	64	64	128
dependance	15	14	15	18	33	15	11	28	8	10	18	12	10	22	6	12	18	59	85	144
Paulusschool	13	16	11	18	29	9	19	28	8	10	18	12	10	22	14	8	22	124	87	211
Pius X school	32	28	25	7	32	26	16	42	14	16	30	13	12	25	31	31	62	144	173	317
Rosacollege	21	33	28	36	64	18	13	31	22	27	49	24	33	57	22	23	45	144	146	260
Rosariocollege	22	26	11	16	27	12	20	32	25	26	51	22	35	57	22	23	45	147	137	284
St. Aloysiuschool	26	25	27	34	61	40	23	63	27	27	54	15	16	31	12	12	24	147	166	340
St. Annaschool	33	22	30	30	60	32	27	59	27	34	61	28	22	50	24	31	55	174	166	340
St. Dominicuscollege	45	31	50	37	87	49	45	94	50	26	76	55	35	90	35	36	71	284	210	494
St. Franciscuscollege	18	13	15	13	28	11	7	18	10	13	23	13	9	22	6	8	14	73	63	136
St. Michaelschool	8	12	11	7	18	12	6	18	14	21	35	14	14	28	59	60	119	59	60	119
Sub. tot.	495	480	489	456	945	454	395	849	436	418	854	388	412	800	363	347	710	2625	2508	5133

Overzicht van het aantal leerlingen in het lager technisch onderwijs naar leerjaar en sexe per 1 september 1989

V	G		A-2		A-3	
	M	T	M	T	M	T
19	63	19	50	50	42	42
23	36	24	83	2	68	1
	125	3	128		69	
42	222	43	133	2	110	1
	3		111			

Openbaar

Dr. M.L. Kingschool  
Technische School Tarabana  
Pres. J.F. Kennedyschool

Sub.tot.

	T-2		T-3		T-4	
	M	T	M	T	M	T
	13	1	21	1	22	21
	50	2	89	2	91	77
	63	3	110	3	113	97
						1
						98

Dr. M.L. Kingschool  
Technische School Tarabana  
Pres. J.F. Kennedyschool

Sub.tot.

	P-2		P-3	
	M	T	M	T
	27	27	16	16
	27	27	29	29
	15	15	7	7
	69	69	52	52

Dr. M.L. Kingschool  
Technische School Tarabana  
Pres. J.F. Kennedyschool

Sub.tot.

V	G		2		3		4		Totaal	
	M	T	M	T	M	T	M	T	M	T
19	63	19	90	1	79	1	21	21	272	2
23	36	24	27	91	29	80	29	29	115	1
	125	3	148	4	164	3	167	76	513	11
42	224	43	265	5	272	4	276	97	900	14
	3		12	23	22	6	16,33	66	13,85	
	14,33		18,92	11,74	12,55					

Totaal

Aantal klassen  
Gemiddelde Klassegrootte



Overzicht van het aantal leerlingen op de Paso Sigurschool naar  
 sexe, afdeling en leerjaar per 1 september 1989

	1ste			2de			3de			Totaal		
	M	V	T	M	V	T	M	V	T	M	V	T
<b>S.K.O.A.</b>												
<b>Paso Sigurschool</b>												
<b>Opleiding verzorgende beroepen</b>	1	17	18							1	17	18
<b>Internaatwerk</b>				1	5	6			5	1	10	11
<b>Bejaardenzorg</b>				1	3	4	2	8	10	3	11	14
<b>Opleiding Pedagogisch Medewerker</b>								7	7		7	7
<b>Hotelwezen</b>	5	8	13							5	8	13
<b>Apothekersassistent(e)</b>							2	5	7	2	5	7
<b>Totaal</b>	6	25	31	2	8	10	4	25	29	12	58	70
<b>Aantal klassen</b>		1			2			5			8	
<b>Gemiddelde klassegrootte</b>		31			5			5,8			8,75	

Overzicht van het aantal leerlingen in het middelbaar algemeen voortgezet onderwijs naar leerjaar en sexe per 1 september 1989

	1ste			2de			3de			4de			TOTAAL		
	M	V	T	M	V	T	M	V	T	M	V	T	M	V	T
	Openbaar														
Comm. Gen. Abraham de Veerschool Julianaschool	11 24	25 29	36 53	14 11	17 21	31 32	10 12	27 41	37 53	14 23	26 34	40 57	49 70	95 125	144 195
Sub.tot.	35	54	89	25	38	63	22	68	90	37	60	97	119	220	339
S.K.O.A.															
Filomenacollege La Sallecollege Mariacollege	34 46 33	31 50 37	65 96 70	17 49 18	25 57 45	42 106 63	20 47 24	28 51 54	48 98 78	16 53 35	29 68 61	45 121 96	87 195 110	113 226 197	200 421 307
St. Antoniuscollege St. Augustinuscollege	18 9	39 26	57 35	18 13	26 23	44 36	18 10	22 18	40 28	16 15	23 13	39 28	70 47	110 80	180 127
Sub.tot.	140	183	323	115	176	291	119	173	292	135	194	329	509	726	1235
S.P.C.O.A.															
John Wesleycollege Mon. Plaisircollege	7 23	22 33	29 56	15 18	21 26	36 44	14 15	14 35	28 50	24 15	20 28	44 43	60 71	77 122	137 193
Sub.tot.	30	55	85	33	47	80	29	49	78	39	48	87	131	199	330
TOTAAL	205	292	497	173	261	434	170	290	460	211	302	513	759	1145	1904
Aantal klassen	21			19			19				21		80		
Gemiddelde klassegrootte	23,67			22,84			24,21				24,43		23,8		

Overzicht van het aantal leerlingen in het middelbaar technisch onderwijs  
naar leerjaar en sexe per 1 september 1989

	1ste			2de			3de			4de *			TOTAAL		
	M	V	T	M	V	T	M	V	T	M	V	T	M	V	T
Afgestudeerde leerlingen															
Bouwkunde	38	5	43	25	5	30	17	6	23	15	3	18	95	19	114
Electrotechniek	46	2	48	31	1	32	14		14	32	5	37	123	8	131
Werktuigbouwkunde	15		15	10		10	9		9	17		17	51		51
TOTAAL	99	7	106	66	6	72	40	6	46	70	8	78	275	27	302
Aantal klassen	5			5			3			4				17	
Gemiddelde Klassegrootte	21,2			14,4			15,33			19,5				17,76	

\* = doorstudeerpakket

Overzicht van het aantal leerlingen per leerjaar in 1988/89 en 1989/90 alsmede het aantal zittenblijvers per begin schooljaar 1989

1ste		2de		3de		4de		5de		6de		TOTAAL								
M	V	T	M	V	T	M	V	T	M	V	T	M	V	T						
<b>Basisonderwijs</b>																				
591	550	1141	587	553	1140	560	543	1103	497	522	1019	496	467	963	407	429	836	3140	3058	6202
610	595	1205	608	562	1170	562	501	1063	548	535	1087	494	521	1015	448	444	892	3270	3158	6428
86	60	146	92	70	162	74	40	114	53	33	86	44	28	72	8	10	18	357	241	598
naaien																				
45	97	142	11	68	79	5	70	75	5	5	5	4	4	4	61	244	305	61	244	305
20	84	104	39	86	125	8	72	80	2	2	2	5	5	5	67	249	316	67	249	316
3	8	11				4	4	4							3	12	15	3	12	15
coupeuse opleiding																				
<b>E.T.A.O.</b>																				
44	106	150	60	138	198	30	97	127	9	71	80	3	23	26	4	16	20	150	451	601
59	88	147	56	137	193	34	94	128	19	55	74	5	20	25	3	13	16	176	407	583
14	22	36	7	12	19		4	4	2	5	7		1	1	23	44	67	23	44	67
kant.adm.																				
kant.secr.																				
winkel opl.																				
<b>M.A.V.O.</b>																				
193	275	468	178	257	435	188	277	465	197	350	547				756	1159	1915	756	1159	1915
205	292	497	173	261	434	170	290	460	211	302	513				759	1145	1904	759	1145	1904
28	36	64	30	37	67	30	45	75	64	108	172				152	226	378	152	226	378

	1ste			2de			3de			4de			TOTAAL		
	M	V	T	M	V	T	M	V	T	M	V	T	M	V	T
<u>M.T.O.</u>															
1988 - 1989	108	7	115	63	7	70	36	5	41	77	5	82	284	24	308
1989 - 1990	99	7	106	66	6	72	40	6	46	70	8	78	275	27	302
waarvan zitten- blijvers	20		20	8	1	9				17	2	19	45	3	48
<u>M.A.O. (S)</u>															
1988 - 1989			25		19	19								44	44
1989 - 1990			31		16	16								47	47
waarvan zitten- blijvers			3		3	3								6	6
<u>M.A.O. (A/AA)</u>															
1988 - 1989	18	30	48	9	20	29	12	33	45				39	83	122
1989 - 1990	20	43	63	9	24	33	9	22	31				38	89	127
waarvan zitten- blijvers	1	6	7	1	6	7	2	10	12				4	22	26

Overzicht van het aantal leerlingen in het basisonderwijs naar leerjaar en leeftijd per 1 september 1989

Leeftijd	1ste			2de			3de			4de			5de			6de			TOTAAL		
	M	V	T	M	V	T	M	V	T	M	V	T	M	V	T	M	V	T	M	V	T
5	4	1	5																4	1	5
6	490	510	1000	6	4	10													496	514	1010
7	94	74	166	384	406	790	6	3	9										484	483	967
8	17	9	26	147	115	262	319	361	680	6	3	9							489	488	977
9	1	1	2	56	28	84	143	91	234	290	390	680	1	6	7				491	516	1007
10	2		2	11	5	16	78	36	114	149	91	240	245	340	585	3	8	11	488	480	968
11	2		2	3	3	6	11	6	17	87	42	129	132	110	242	235	283	518	470	444	914
12				1	1	2	3	2	5	13	8	21	93	57	150	104	95	199	214	163	377
13							1	1	2	3	1	4	19	8	27	97	48	145	120	58	178
14							1	1	2				4		4	8	7	15	13	8	21
15																1	1	2	1	1	2
16																	2	2		2	2
	610	595	1205	608	562	1170	562	501	1063	548	535	1083	494	521	1015	448	444	892	3270	3158	6428

Overzicht van het aantal leerlingen in het speciaal onderwijs(z.m.l.k.) naar leeftijd en groep per 1 september 1989

Leeftijd	1ste			2de			3de			4de			TOTAAL		
	M	V	T	M	V	T	M	V	T	M	V	T	M	V	T
	10	2	1	3										2	1
11	3	1	4										3	1	4
12	2	2	4	1		1							3	2	5
13				2		2							2		2
14					1	1								1	1
15				2	1	3							2	1	3
16				3		3							3		3
17							5		5				6	4	10
18							1		1				1	3	4
19							3		3				4	2	6
20							2		2				2	1	3
	7	4	11	8	2	10	11		11				28	16	44

Overzicht van het aantal leerlingen in het lager huishoud- en nijverheidsonderwijs naar leerjaar en leeftijd per 1 september 1989

leeftijd	1ste			2de			3de			Naaien			Oorpeuse			TOTAAL		
	M	V	T	M	V	T	M	V	T	M	V	T	M	V	T	M	V	T
	12	1	5	6													1	5
13	8	20	28		8	8										8	28	36
14	3	36	39	8	15	23	1	1								11	52	63
15	6	13	19	12	26	38	4	18	22							22	57	79
16	2	3	5	9	15	24	3	24	27	1	1			1	1	14	44	58
17		5	5	7	16	23		13	13					1	1	7	35	42
18	2	2	2	3	6	9	1	10	11	1	1			1	1	4	20	24
19								4	4					1	1		5	5
20							2	2	2					1	1		3	3
	20	84	104	39	86	125	8	72	80	2	2			5	5	67	249	316



Overzicht van het aantal leerlingen in het economisch, toeristisch en administratief onderwijs naar leerjaar en leeftijd per 1 september 1989

Leeftijd	1ste			2de			3de			Kant. Adm.			Kant. Secr.			Winkelopl.			TOTAAL					
	M	V	T	M	V	T	M	V	T	M	V	T	M	V	T	M	V	T	M	V	T			
11	1	1	1																		1	1		
12	9	11	20																		9	11	20	
13	22	30	52	6	17	23															28	47	75	
14	18	27	45	14	41	55	2	9	11												34	77	111	
15	6	8	14	15	39	54	7	22	29	1	2	3	4								30	74	104	
16	4	6	10	11	19	30	10	28	38	4	13	17	8	8	2	2	4				31	76	107	
17	4	4	4	7	16	23	10	24	34	7	23	30	10	10	2	5	5				25	81	106	
18				2	3	5	4	4	8	5	9	14	2	2	3	3	3				13	19	32	
19				1	1	2	1	6	7	2	6	8			1	1	1				5	13	18	
20							1	1	1	1	1	1	1	1							1	3	4	
21															1	1	1					1	1	1
22		1	1												1	1	1					2	2	2
23																								
24										1	1	1										1	1	1
31	59	88	147	56	137	193	34	94	128	19	55	74	5	20	25	3	13	16			176	407	583	

Overzicht van het aantal leerlingen in het hoger algemeen voortgezet onderwijs naar leerjaar en leeftijd per 1 september 1989

Leeftijd	1ste			2de			3de			4de			5de			TOTAAL		
	M	V	T	M	V	T	M	V	T	M	V	T	M	V	T	M	V	T
11	4	2	6													4	2	6
12	63	97	160	2		2										65	97	162
13	2	2	4	16	31	47	2	2								18	35	53
14	1		1	11	14	25	7	18	25	3	3					19	35	54
15				3	1	4	8	19	27	10	16	26				21	36	57
16							1	1	2	24	28	52	6	7	13	31	36	67
17							1		1	19	24	43	16	21	37	36	45	81
18										4	13	17	29	25	54	33	38	71
19							3		3				6	7	13	9	7	16
20										1	1	1	1	1	2	1	2	3
	70	101	171	32	46	78	17	40	57	60	85	145	58	61	119	237	333	570

Leeftijd

Overzicht van het aantal leerlingen in het voorbereidend wetenschappelijk onderwijs naar leerjaar en leeftijd per 1 september 1989

Leeftijd	2de			3de			4de			5de			6de			Totaal		
	M	V	T	M	V	T	M	V	T	M	V	T	M	V	T	M	V	T
12	1	4	5													1	4	5
13	21	41	62		3	3										21	44	65
14	5	2	7	22	38	60	1	2	3							28	42	70
15				1	10	11	12	31	43	1	2	3				14	43	57
16	3		3				9	8	17	16	17	33		2	2	28	27	55
17	1		1		1	1	2	1	3	14	12	26		11	26	28	40	68
18										4	9	13		8	14	12	23	35
19										10	5	15		3	9	13	14	27
20										3		3		3	2	6	2	8
21														1	1	1	1	2
	31	47	78	23	52	75	24	42	66	48	45	93	26	54	80	152	240	392

Leeftijd

Overzicht van het aantal leerlingen in het middelbaar administratief onderwijs naar leerjaar en leeftijd per 1 september 1989

Leeftijd	Secretaresse I			Secretaresse II			A-I			A/AA-II			A/AA-III			Totaal			
	M	V	T	M	V	T	M	V	T	M	V	T	M	V	T	M	V	T	
	16	4		4				8		8								12	12
17	11		11	1		1	9	8	17	1	5	6				10	25	35	
18	8		8	5		5	6	14	20		5	5		4	6	36	42	42	
19	5		5	5		5	4	8	12	4	7	11		2	10	26	36	36	
20	3		3	2		2	1	5	6	1	6	7		4	6	21	27	27	
21				1		1				2	1	3		2	4	10	14	14	
22				2		2				1		1		1	2	4	6	6	
23																			
24																	1	1	
25																	1	1	
	31		31	16		16	20	43	63	9	24	33		9	22	31	38	136	174

Examenresultaten over het schooljaar 1988/89  
naar schooltype

L.T.O.	aant. kand.	terug- getr.	afg.	gesl.	%
<b>T-stroom</b>					
Electrotechniek	54	1	19	34	64
Houtbewerken	29		6	23	79
Metaalbewerken	14		7	7	50
Sub.tot.	97	1	32	64	67
<b>A-stroom</b>					
Electrotechniek	37		8	29	78
Fijnmetaalbewerken	2		2		
Houtbewerken	46	4	19	23	55
Installatietechniek	6		3	3	50
Metaalbewerken	19	1	5	13	72
Motorvoertuigtechniek	6		1	5	83
Scheepvaarttechniek	10	1	2	7	78
Sub.tot.	126	6	40	80	67
<b>P-stroom</b>					
Houtbewerken	11	2	1	8	89
Metaalbewerken	40	1	5	34	87
Schilderen	10	1		9	100
Sub.tot.	61	4	6	51	89
<b>TOTAAL</b>	<b>284</b>	<b>11</b>	<b>78</b>	<b>195</b>	<b>71</b>
<b>L.H.N.O.</b>					
T-stroom	19		3	16	84
A-stroom	32	1	6	25	81
P-stroom	21			21	100
Bejaardenzorg	12		1	11	92
Coupeuse	3			3	100
Hotelopleiding	12		4	8	67
Internaatswerk	6			6	100
OPM	14		1	13	93
<b>TOTAAL</b>	<b>119</b>	<b>1</b>	<b>15</b>	<b>103</b>	<b>87</b>
<b>E.T.A.O.</b>					
E.T.A.O.-3	116	11	12	94	89
k.a.	78	10	15	53	78
k.s.	21	1	3	17	85
w.a.	15		4	11	73
<b>TOTAAL</b>	<b>230</b>	<b>22</b>	<b>34</b>	<b>175</b>	<b>84</b>

## Overzicht van de resultaten per vak bij de eindexamens L.T.O. in het schooljaar 1988/89

T-stroom											
Electrotechniek											
	en.	na./ge.	me.	mo.	na.	ne.	sp.	vte.	vth.	wi.	
aant. kandidaten	53	53	53	53	53	53	53	53	53	53	
w.v. voldoende	48	45	44	53	26	45	52	44	38	24	
percentage	91	85	83	100	49	85	98	83	72	45	
Houtbewerken											
	bt.	en.	mhb.	ma./ge.	na.	ne.	sp.	vte.	vth.	wi.	
aant. kandidaten	29	29	29	29	29	29	29	29	29	29	
w.v. voldoende	29	23	28	28	11	25	27	29	29	21	
percentage	100	79	97	97	40	86	93	100	100	72	
Metaalbewerken											
	bw.	en.	la.	ma./ge.	na.	ne.	pw.	sp.	vte.	vth.	wi.
aant. kandidaten	14	14	14	14	14	14	14	14	14	14	14
w.v. voldoende	12	9	13	7	4	12	14	14	14	13	4
percentage	86	64	93	50	29	86	100	100	100	93	29
A-stroom											
Electrotechniek											
	na./ge.	me.	mo.	na.	vte.	vth.	wi.				
aant. kandidaten	37	37	37	37	37	37	37				
w.v. voldoende	30	31	34	24	28	17	18				
percentage	81	84	92	65	76	46	55				

P-stroom

Houtbewerken

	bt.	mhb.
aant. kandidaten	9	9
w.v. voldoende	8	9
percentage	89	100

Metaalbewerken

	bw.	la.	pw.
aant. kandidaten	36	36	36
w.v. voldoende	33	33	32
percentage	92	92	89

Schilderen

	dec.	h.sc.
aant. kandidaten	9	9
w.v. voldoende	8	9
percentage	89	100

Lijst van afkortingen

bt.	= banktimmeren	no.	= montage
bw.	= bankwerken	mot.k.prak.	= motor kennis praktijk
dec.	= decoratief schilderen	na.	= natuurkunde
el.mo.	= electro montage	ne.	= nederlands
en.	= engels	pi.	= pipe fitten
h.sc.	= huis schilderen	pw.	= plaatwerken
instr.	= instrumenten	regl.	= reglamenten
kaarten	= kaarten	sa.mo.	= sanitair montage
k.v/h.sch	= kennis van het schip	sp.	= spaans
la.	= lassen	vte.	= vaktekenen
mhb.	= machinaal houtbewerken	vth.	= vaktheorie
ma./ge.	= materiaal en gereedschapskennis	wi.	= wiskunde
me.	= metingen		

Coupeuse	na.	patr.	pas.	sto.	tex.
aant. kandidaten	3	3	3	3	3
w.v. voldoende	3	3	3	3	3
percentage	100	100	100	100	100

Hoteloopleiding	en.	fo.	la./ho.	se.	sp.
aant. kandidaten	12	12	12	12	12
w.v. voldoende	8	11	9	12	10
percentage	67	92	75	100	83

Internaatswerk	ge.	ps./pe.	spl./spl.1	st.
aant. kandidaten	6	6	6	6
w.v. voldoende	6	6	6	6
percentage	100	100	100	100

Opm.	bez.b	ha.	mu.	ps./pe.	s.vh.
aant. kandidaten	14	14	14	14	14
w.v. voldoende	13	13	13	14	13
percentage	93	93	93	100	93

#### LIJST VAN AFKORTINGEN

en. = engels  
 fo = foodproduction  
 hk. = handelskennis  
 k.& o. = kinderverzorging en opvoeding  
 la./ho. = laundry/housekeeping  
 li. = lichaams - en ziekenverzorging  
 na. = naaien

ne. = nederlands  
 or. = orientatie bejaardenzorg  
 patr. = patroontekenen  
 pas. = passen  
 pr. = praktische geneesmiddelenleer  
 ps./pe. = psychologie/pedagogiek  
 se. = service

sp. = spaans  
 st. = stage  
 tex. = textielwarenkennis  
 z.v.pr. = zorg voor de voeding  
 praktijk  
 z.v.th. = zorg voor de voeding  
 theorie  
 z.w.k.pr. = zorg voor de woning en  
 kleding praktijk  
 z.w.k.th. = zorg voor de woning en  
 kleding theorie



Overzicht van de resultaten per vak bij de eindexamens M.A.V.O. in het schooljaar 1988/89

	ak.	bi.	en.	gs.	hk.	na.	ne.	sk.	sp.	wi.
aant. kandidaten	239	342	504	192	213	208	509	253	310	321
w.v. voldoende	178	164	346	153	91	94	402	134	294	133
percentage	74	48	69	80	43	45	79	53	95	41

Overzicht van de resultaten per vak bij de eindexamens H.A.V.O. in het schooljaar 1988/89

	ak.	bi.	ec.	en.	fr.	gs.	hk.	na.	ne.	sk.	sp.
aant. kandidaten	29	78	59	137	7	51	66	31	137	63	61
w.v. voldoende	22	58	9	95	6	41	26	18	86	54	59
percentage	76	74	15	69	86	80	39	58	63	86	97

Overzicht van de resultaten per vak bij de eindexamens V.W.O. in het schooljaar 1988/89

	ak.	bi.	ec.I.	ec.II.	en.	fr.	gs.	na.	ne.	sk.	sp.	wi.I.	wi.II.
aant. kandidaten	17	32	23	25	79	13	28	37	79	35	30	66	22
w.v. voldoende	12	28	12	16	47	12	26	22	58	26	30	39	16
percentage	71	88	52	64	59	92	93	59	73	74	100	59	73

Werktuigbouwkunde d.p.		en.	na.	tn.1	tn.2	tn.1	tn.2	wbk.1	wi.
aant. kandidaten	5	5	3	3	3	3	3	3	5
w.v. voldoende	4	1	2	2	2	2	2	2	1
percentage	80	20	67	67	67	67	67	67	20

Werktuigbouwkunde n.d.p.		tn.1	tn.2	wbk.1	wbk.2	wbk.3	wbk.4
aant. kandidaten	10	10	10	10	10	10	10
w.v. voldoende	8	6	5	8	6	7	7
percentage	80	60	50	80	60	70	70

#### Lijst van afkortingen

bdr.	= bedrijfskunde
bwk.	= bouwkunde
el.	= electronica
e.om.	= energie omzetting
en.	= engels
i.tnk.	= installatie techniek
na.	= natuurkunde
tn.	= technologie
tel.re.	= telecommunicatie & regeltechniek
wbk.	= werktuigbouwkunde
wi.	= wiskunde

LIJST VAN AFKORTINGEN

a.e.	= algemene economie
awzhd.	= administratieve werkzaamheden
ba.	= bedrijfsadministratie
be.	= bedrijfseconomie
blw.	= belastingwetgeving
bs.	= bedrijfsstatistiek
b.& sw.	= bedrijf & sociale wetgeving
ec.	= economie
en.	= engels
fr.	= financiële rekenkunde
h.d.t.	= handelsdiploma typen
hk. & sw.	= handelskennis & sociale wetgeving
hr.	= handelsrekenen
in.	= informatica
ne.	= nederlands
p.d.t.	= praktijkdiploma typen
s.wzd. & kt.	= secretariele werkzaamheden en kantoor- techniek
sp.	= spaans
st.	= stage
st.en.	= stenografie engels
st.ne.	= stenografie nederlands
st.sp.	= stenografie spaans

### DEEL III: INFORMATIE M.B.T. DE LEERKRACHTEN

Deel 3 van het verslag bevat informatie met betrekking tot de leerkrachten en bestaat uit de volgende tabellen:

- \* Overzicht van het aantal leerlingen, klassen/groepen en leerkrachten per school, gespecificeerd naar schooltype en schoolbestuur;
- \* Overzicht van het aantal leerkrachten naar schooltype en sexe, resp. burgerlijke staat, resp. geboorte(ei)land, resp. leeftijd, resp. onderwijsbevoegdheden;
- \* Overzicht van de omvang der betrekkingen en de omvang van de betrekking van de leerkrachten per schooltype;
- \* Overzicht van het aantal onbevoegd gegeven lessen in het voortgezet onderwijs, gespecificeerd naar categorie vakken;
- \* Overzicht van het verzuim van de leerkrachten gedurende 1988/89, gespecificeerd naar leeftijd en schooltype.
- \* Overzicht van het inkomen van de leerkrachten naar sexe en schooltype

De gegevens in genoemde tabellen geven aanleiding tot de volgende opmerkingen.

In Deel 1 (pag.3) is gesteld dat in 1989/90 sprake is van een lichte stijging in de gemiddelde klassegrootte. De gemiddelde klassegrootte is thans 22,2, maar een nadere analyse van de klassegrootte naar schooltype leert ons dat deze varieert van 7,3 in het speciaal onderwijs tot 26,6 in het kleuteronderwijs (Figuur 1).

De in de vorige verslagen geconstateerde gestage vervrouwelijking van het leerkrachtenkorps vindt in 1989/90 geen bevestiging. Het percentage vrouwelijke leerkrachten bedraagt thans 62,3%, terwijl het vorig jaar 62,7% bedroeg. Gezien echter het verschil in sex-ratio (Figuur 2) tussen de ouderen (51+: 0,385) en de jongeren (21-30: 0,262) ligt het in de lijn der verwachting dat de vervrouwelijking van het leerkrachtenkorps zich in de toekomst zal doorzetten. Zoals we in Figuur 3 kunnen zien, verschilt het percentage vrouwelijke leerkrachten per schooltype. Deze variatie weerspiegelt de positie van de vrouw in het onderwijs en in de samenleving in het algemeen.

De in de eerdere verslagen geconstateerde gestage vergrijzing van het leerkrachtenkorps wordt ook thans opnieuw bevestigd (Figuur 4). De gemiddelde leeftijd is thans 40,1 (met  $s=8,0$ ), terwijl deze vorig jaar nog 39,4 (met  $s=8,1$ ) bedroeg. Ten gevolge van de afbouw van de A.P.A. zal deze vergrijzing van het leerkrachtenkorps zich voorlopig voortzetten en zoals uit de leeftijdsverdeling per 1 september 1989 blijkt, is thans 11,9 percent van de leerkrachten ouder dan 50 jaar.

Bezien we het overzicht van de omvang der betrekkingen en de omvang van de betrekking van de leerkrachten dan zien we dat per 1 september 1989 de vraag naar leerkrachten 723,91 voltooid-equivalenten bedroeg, verdeeld over 595 volledige en 276 deeltijd banen. De vergelijkbare cijfers in 1988/89 waren resp. 601 en 281

hetgeen betekent dat thans minder leerkrachten een volle baan aan één school hebben. Bovengenoemde vraag werd vervuld door 759 leerkrachten, 641 (84,5%) met een volledige betrekking en 118 (15,5%) met een deelbetrekking. Van de 641 leerkrachten met een volledige betrekking hadden 76 (11,9%) tevens overuren.

Op grond van het overzicht van de leerkrachten naar onderwijsbevoegdheid kan worden geconcludeerd dat in het arubaans onderwijs heden ten dage praktisch geen sprake meer is van een (formele) onbevoegdheidsproblematiek. In tegendeel, diverse leerkrachten zijn 'extra bevoegd'; zo bij voorbeeld hebben 12 (16,2%) van de 74 kleuterleidsters en 75 (27,8%) van de 270 onderwijzers een of meer extra aantekeningen of akten. Bezien we voorts het overzicht van het aantal onbevoegd gegeven lessen in het voortgezet onderwijs, dan zien we dat gemiddeld niet meer dan 4,3% van de lessen onbevoegd wordt gegeven.

Bezien we het overzicht van het verzuim van de leerkrachten in het schooljaar 1988/89, dan zien we dat dit verzuim gemiddeld 5,51% bedroeg, variërend van 0,6% aan de P.A. tot 8,29% in het M.A.O. Verder zien we dat het percentage bij de vrouwen (6,45%) hoger ligt dan bij de mannen (3,99%) -dit mede als gevolg van het meetellen van zwangerschapsverloven- en dat het percentage bij de ouderen (5,23%) tegen de verwachting in iets lager ligt dan bij de jongeren (5,74%).

In april 1990 heeft de Bedrijfsgeneeskundige Dienst een rapport uitgebracht over het ziekteverzuim bij de overheid en in de gesubsidiëerde sektor in 1989. In dit rapport worden voor het onderwijzend personeel de volgende verzuimpercentages gemeld: openbaar onderwijs: 3,42%, SKOA: 3,37%, SMOA: 1,90% en SPCOA: 2,24%, terwijl het verzuimpercentage voor de gehele sektor 4,54% bedraagt.

De verzuimpercentages genoemd in het rapport van de BGD zijn lager dan het hier gemelde percentage, omdat de BGD zich beperkt tot uitsluitend ziekteverzuim.

Bezien we tenslotte het overzicht van het (bruto) inkomen van de leerkrachten -per april 1990- dan zien we duidelijke verschillen per schooltype (Figuur 5). Deze verschillen zijn deels te herleiden tot verschillen in bevoegdheidseisen, maar deels ook tot verschillen in aantallen voltijd- en deeltijdbanen per schooltype. Ook zien we duidelijke verschillen tussen de sexen (Figuur 6), die na de gelijktrekking van de salarissen vooral moeten worden toegeschreven aan de verdeling der sexen over de schooltypen (vgl. ook Figuur 3) en de voltijd- en deeltijdbanen.

Overzicht van het aantal leerlingen, klassen/groepen en leerkrachten  
per school en schooltype per 1 september 1989

Kleuteronderwijs	aantal leerlingen	aantal klassen groepen	aantal leerkrachten
<u>Openbaar</u>			
Comm. Pieter Boerkleuterschool	58	2	2
Fonteinkleuterschool	28	2	2
Reina Beatrixkleuterschool	87	4	4
<u>S.K.O.A.</u>			
Agneskleuterschool	104	4	4
Anglokleuterschool	119	4	4
Arubanitakleuterschool	74	3	3
Aurorakleuterschool	78	3	3
Ayokleuterschool	26	1	1
Blenchikleuterschool	21	1	1
Cacique Macuarimakleuterschool	47	2	2
Cayenakleuterschool	210	7	7
Franciscakleuterschool	88	3	3
Imeldakleuterschool	173	6	6
Jacinthakleuterschool	134	5	5
Kukwisakleuterschool	55	2	2
Prome Pasokleuterschool	107	4	4
Rayo di Solokleuterschool	129	5	5
St. Jankleuterschool	50	2	2
Tarcisiuskleuterschool	83	3	3
Trupiaakleuterschool	139	5	5
<u>S.O.A.Z.A.</u>			
J.N. Andrewskleuterschool	11	1	1
<u>S.P.C.O.A.</u>			
Graf von Zinzendorfkleuterschool	62	2	2
Mon Plaisirkleuterschool	85	3	3
TOTAAL	1968	74	74

Overzicht van het aantal leerlingen, klassen/groepen en leerkrachten  
per school en schooltype per 1 september 1989

Speciaal Onderwijs	aantal leerlingen	aantal klassen groepen	aantal leerkrachten
<b>M.L.K.-onderwijs</b>			
<u>Openbaar</u>			
Emmaschool	106	12	17
<u>S.K.O.A.</u>			
Caiquetioschool	62	6	9
<b>Z.M.L.K.-onderwijs</b>			
<u>S.G.G.</u>			
Scol Dun'un Man	44	11	8
<b>TOTAAL</b>	<b>212</b>	<b>29</b>	<b>33*</b>
<b>L.T.O.</b>			
<u>Openbaar</u>			
Dr. M.L. Kingschool	274	24	28
Pres. J.F. Kennedyschool	524	33	48
Technische School Tarabana	116	9	16
<b>TOTAAL</b>	<b>914</b>	<b>66</b>	<b>81*</b>
<b>L.H.N.O.</b>			
<u>S.K.O.A.</u>			
H.H.S. ''Immaculata''	116	10	12
L.B.S. ''Mater Dei''	121	10	17
Paso Sigurschool	70	8	20
Vormingscollege ''Providentia''	79	7	21
<b>TOTAAL</b>	<b>386</b>	<b>35</b>	<b>52*</b>
<b>E.T.A.O.</b>			
<u>Openbaar</u>			
Julianaschool	137	6	14
Pr. Christineschool	159	8	11
<u>S.K.O.A.</u>			
Mariacollege	199	8	11
St. Antoniuscollege	88	5	13
<b>TOTAAL</b>	<b>583</b>	<b>27</b>	<b>31*</b>

Overzicht van het aantal leerkrachten per 1 september 1989 naar sexe, resp. burgerlijke staat en schooltype.

	Sexe			Burgerlijke staat				
	M	V	Tot.	G	O	D	W	Tot
Kleuteronderwijs		74	74	26	44	4		74
Basisonderwijs	66	218	284	167	76	37	4	284
Speciaal onderwijs	5	28	33	21	11	1		33
L.T.O.	72	9	81	66	9	6		81
L.H.N.O.	5	47	52	31	12	8	1	52
E.T.A.O.	12	19	31	20	7	3	1	31
M.A.V.O.	55	50	105	68	19	16	2	105
H.A.V.O./V.W.O.	41	20	61	45	11	5		61
M.T.O.	22	1	23	19	1	3		23
M.A.O.	8	7	15	13	1	1		15
<b>TOTAAL</b>	<b>286</b>	<b>473</b>	<b>759</b>	<b>476</b>	<b>191</b>	<b>84</b>	<b>8</b>	<b>759</b>

Overzicht van het aantal leerkrachten per 1 september 1989 naar geboorte(ei)land en schooltype.

	AUA	BON	CUR	BWE	NED	SUR	Eld.	Tot
Kleuteronderwijs	69	1	1		1	1	1	74
Basisonderwijs	240	13	9	2	6	12	2	284
Speciaal onderwijs	31				1		1	33
L.T.O.	67		4	1	1	4	4	81
L.H.N.O.	43		3		6			52
E.T.A.O.	23		3	1	1	2	1	31
M.A.V.O.	70	1	5	3	16	7	3	105
H.A.V.O./V.W.O.	29	1	5	1	21	3	1	61
M.T.O.	20			1	2			23
M.A.O.	9		1		4	1		15
<b>TOTAAL</b>	<b>601</b>	<b>16</b>	<b>31</b>	<b>9</b>	<b>59</b>	<b>30</b>	<b>13</b>	<b>759</b>



Overzicht van het aantal leerkrachten ouder dan 50 jaar per 1 september 1989 naar leeftijd en schooltype

	51	52	53	54	55	56	57	58	59	60	61 en ouder	Tot.
Kleuteronderwijs	2	2		1								5
Basisonderwijs	8	10	5	4	4	4	1	4	4	1	4	49
Speciaal onderwijs			1		1							2
L.T.O.		2				1						3
L.H.N.O.	4		2			1						7
E.T.A.O.			2	1		1						4
M.A.V.O.	1	2	2	3		2	1	2	1	1		15
H.A.V.O./V.W.O.		1	2					1	1			5
M.T.O.												
M.A.O.												
TOTAAL	15	17	14	9	5	9	2	7	6	2	4	90

Speciaal onderwijs

Kleuterleidster A & B & vakstudie B.B.O.		5
Hoofdakte/volledig bevoegd onderwijzer		6
H.A./V.B. + aantekening(en)/akte(n)		13
w.v. vakstudie B.B.O.	(7)	
L.O.-handenarbeid	(1)	
dovenspecialisatie	(1)	
Assistent		4
w.v. kleuterleidster A & B	(1)	
opleiding pedagogisch medewerker	(3)	
Vakleerkracht		1
w.v. akte K + akte(n)	(1)	
Overige		4
w.v. logo-akoepedist	(2)	
TOTAAL		<hr/> 33

L.H.N.O.

Hoofdakte/volledig bevoegd onderwijzer		2
H.A./V.B. + akte(n)		4
H.A./V.B. + L.O.-akte(n)		9
N-akte(n) + p.g.		16
N-akte(n) + p.g. + L.O.-akte(n)		3
Overige akte(n) van bekwaamheid van de 1e,2e en/of 3e graad		4
Overige		14
TOTAAL		<hr/> 52

	E.T.A.O.	M.A.V.O.
Akte(n) van bekwaamheid van de 1e graad w.v. tevens hoofdaakte/volledig bevoegd onderwijzer	2	1
Akte(n) van bekwaamheid van de 2e graad w.v. tevens hoofdaakte/volledig bevoegd onderwijzer	2	5 (4)
Akte(n) van bekwaamheid van de 3e graad w.v. tevens hoofdaakte/volledig bevoegd onderwijzer	21 (20)	78
Akte(n) van bekwaamheid van de 2e, alsmede 3e graad w.v. tevens hoofdaakte/volledig bevoegd onderwijzer	2	8 (4)
Hoofdaakte/volledig bevoegd onderwijzer (met andersoortige akte(n))	3	10
Overige	1	3
TOTAAL	31	105

Overzicht van de vraag en het aanbod aan leerkrachten per 1 september 1989/90  
naar schooltype

Vroegzijde	Aanbodzijde						
	Vraagzijde		per schooltype		over alle school- typen leerkrachten met		
	Vol-tijd- eq.	waarvan volle baan	deel baan	VB (w.v. met overuren)	DB	VB (w.v. met overuren)	DB
Kleuteronderwijs	74	74		74		74	
Basisonderwijs	276.26	253	60	253	31	253	31
Speciaal onderwijs	32.26	31	3	31	2	31	2
L.T.O.	91.37	51	41	57	1	61	1
L.H.N.O.	40.10	28	43	29	6	30	6
E.T.A.O.	30.56	15	34	15		26	2
M.A.V.O.	100.41	67	67	69	8	82	13
H.A.V.O./V.W.O.	50.13	52	11	52	46	55	48
M.T.O.	17.34	17	8	17		22	1
M.A.O.	11.48	7	9	7	5	7	5
TOTAAL	723.91	595	276	604	66	641	76
							118

Overzicht van het aantal onbevoegd gegeven lessen in het voortgezet onderwijs (schooljaar 1989/90) gespecificeerd naar categorie vakken

	Aantal lessen per week	Aantal onbevoegd gegeven	%
Paso Sigurschool			
Talen	21	2	10
Exacte vakken	9		
OVB-vakken	12	6	50
OPM-vakken	26	11	42
Bej.-vakken	24	13	54
Int.-vakken	26	5	19
Hkl-vakken	18		
Apass.-vakken	11		
Overige algemene vakken	18		
<b>TOTAAL</b>	<b>153</b>	<b>37</b>	<b>24</b>
E.T.A.O.			
AVO-vakken			
- Talen	288	3	1
- Wereldoriëntatie	161		
- Expressievakken	116	14	12
- Overige	32		
Beroepsgerichte vakken	237	34	14
<b>TOTAAL</b>	<b>834</b>	<b>51</b>	<b>6</b>

Overzicht van het aantal onbevoegd gegeven lessen in het voortgezet onderwijs (schooljaar 1989/90) gespecificeerd naar categorie vakken

M.T.S.

VO-vakken	Aantal lessen per week	Aantal onbevoegd gegeven	%
Talen	66		
Exacte vakken	104	25	24
Overige	33		
<b>Technische-theoretische vakken</b>			
Algemeen	47		
B-vakken	102		
E-vakken	58		
W-vakken	28		
Praktijkvakken	167	3	2
Totaal	605	28	5

Verzuim van de leerkrachten in het schooljaar 1988/1989 naar sexe, leeftijd en schooltype  
(percentages)

	MAN			VROUW			TOTAAL		
	-40	40+	Tot.	-40	40+	Tot.	-40	40+	Tot.
Kleuteronderwijs				5,34%	7,83%	6,09%	5,34%	7,83%	6,09%
Basisonderwijs	2,93%	2,94%	2,93%	6,46%	5,67%	6,10%	5,47%	5,1%	5,31%
Speciaalonderwijs	5,3%	12%	6,42%	7,87%	4,33%	7,02%	7,33%	5,43%	6,90%
L.T.O.	5,49%	7,05%	6,14%	15,71%	11,57%	14,83%	6,90%	7,33%	7,07%
L.H.N.O.	1,50%		0,75%	6,71%	3,64%	4,87%	6,37%	3,48%	4,65%
E.T.A.O.	2,06%	8%	4,04%	9,38%	3,06%	6,80%	6,60%	4,58%	5,82%
M.A.V.O.	3,10%	3,86%	3,63%	6,84%	6,10%	6,42%	5,12%	4,79%	4,91%
H.A.V.O./V.W.O.	1,85%	2,60%	2,10%	9,21%	4,44%	7,39%	4,30%	3,30%	3,95%
M.T.O.	4,83%	5%	4,93%		1,5%	1,5%	4,83%	4,73%	4,77%
M.A.O.	7,5%	0,8%	1,92%	21%	8,3%	13,06%	17,63%	4,55%	8,29%
P.A.	2%		2%	0,5%		0,25%	1%		0,6%
Paso Sigur	2,13%		2,13%	7,33%	7,95%	7,81%	4,36%	7,95%	6,47%
TOTAAL	3,61%	4,46%	3,99%	7,05%	5,71%	6,45%	5,74%	5,23%	5,51%

#### DEEL IV: INFORMATIE M.B.T. DE A.P.A.

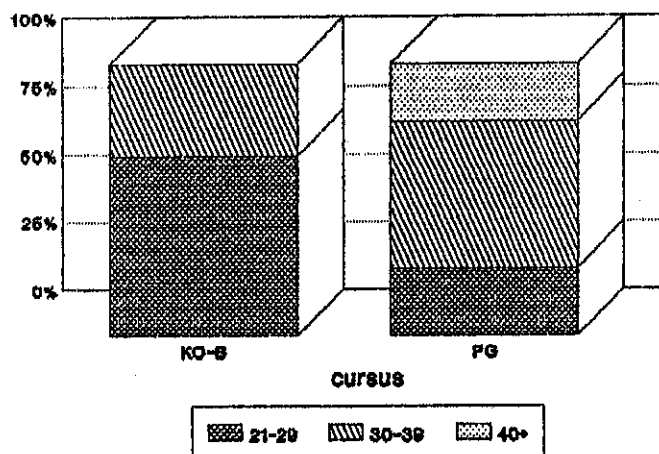
Deel 4 van het verslag bevat informatie met betrekking tot de Arubaanse Pedagogische Academie en bestaat uit de volgende tabellen:

- \* Overzicht van het aantal leerlingen naar sexe en cursus;
  - \* Overzicht van het aantal leerkrachten naar onderwijsbevoegdheid;
  - \* Overzicht van het aantal leerlingen naar cursus en leeftijd.
- De gegevens in genoemde tabellen geven aanleiding tot de volgende opmerkingen.

Zoals bekend, verkeert de A.P.A. thans in een overgangsfase, in de zin dat de (pre service) opleidingen van onderwijsgeevenden zijn afgebouwd en dat dit schooljaar alleen twee nascholingscursussen worden verzorgd: de K.O.-B en de P.G.-cursus. Voor het overige wordt gewerkt aan de herstructurering van de scholing van de onderwijsgeevenden en worden de nodige voorbereidingen getroffen om in augustus 1990 van start te gaan met de nieuwe Instituto Pedagogico Arubano. Gezien de bijzondere situatie van de A.P.A. wordt dit instituut in dit verslag, in tegenstelling tot de voorgaande jaren, apart vermeld (zie ook: Deel 1).

Bezien we de leeftijdsverdeling van de leerlingen van de A.P.A. dan vinden we hierin een bevestiging dat de A.P.A. zich dit schooljaar uitsluitend tot nascholingscursussen beperkt. Tevens blijkt een verschil in karakter tussen de K.O.-B en de P.G.-cursus, in de zin dat de laatste meer het karakter van een midcarrière nascholing blijkt te hebben.

Figuur 1  
LIn. APA naar cursus en leeftijd





## DEEL V: INFORMATIE M.B.T. DE UNIVERSITEIT VAN ARUBA

Deel 5 van het verslag bevat informatie met betrekking tot de Universiteit van Aruba en bestaat uit de volgende tabellen:

\* Overzicht van het aantal studenten naar studierichting, sexe, studiejaar en jaar van inschrijving;

\* Overzicht van het aantal studenten naar sexe en leeftijd;

\* Overzicht van het aantal docenten naar sexe en bevoegdheden.

De gegevens in genoemde tabellen geven aanleiding tot de volgende opmerkingen.

In tegenstelling tot de andere onderwijsniveau's, met name het A.V.O., bestaat het studentenkorp van de Universiteit van Aruba overwegend (70,1%) uit mannen (Figuur 1).

Bijna drie van de vijf studenten van de U.A. is ouder dan 30 jaar en slechts een van de vijf is jonger dan 20 (Figuur 2). Op basis hiervan kan worden gesteld dat de U.A. duidelijk het karakter van een instelling voor tweede kansonderwijs heeft.

De mate van uitval en studievertraging is tamelijk hoog. Immers, slechts 41 (59,4%) van de 69 studenten die zich in 1988/89 hebben ingeschreven, staan nog steeds ingeschreven, terwijl 15 (36,6%) van deze 41 studenten de K1 niet hebben afgemaakt.

Overzicht van het aantal studenten aan de Universiteit van Aruba  
(Faculteit der rechtsgeleerdheid) naar sexe, studiejaar en jaar  
van inschrijving per september 1989

Jaar van inschrijving	MAN					VROUW					TOTAAL				
	K1	K2	D1	D2	T	K1	K2	D1	D2	T	K1	K2	D1	D2	T
1988	10	21			31	5	5			10	15	26			41
1989	16				16	10				10	26				26
TOTAAL	26	21			47	15	5			20	41	26			67

Overzicht van het aantal docenten verbonden aan de Universiteit van Aruba  
(Faculteit der rechtsgeleerdheid) naar sexe en naar bevoegdheid per  
september 1989

	Aantal docenten
Man	6
Vrouw	1
Totaal	7

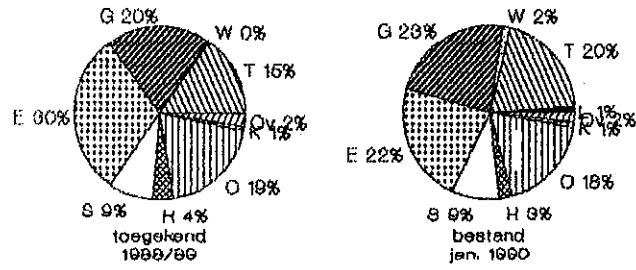
#### Bevoegdheden

Doctoraalexamen	7
-----------------	---

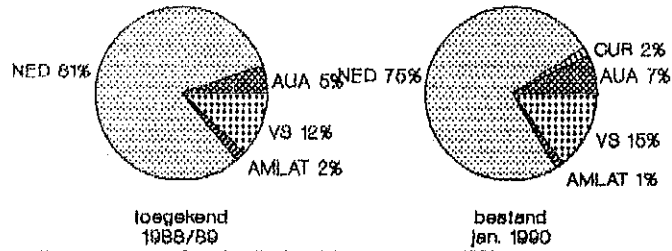
Overzicht van het aantal studenten aan de Universiteit van Aruba  
(Faculteit der rechtsgeleerdheid) naar sexe en leeftijd per september 1989

Leeftijd t/m 19	Man	Vrouw	Totaal
t/m 19		3	3
20 - 29	11	11	22
30 - 39	20	5	25
40 - 49	15	1	16
50 plus	1		
TOTAAL	47	20	67

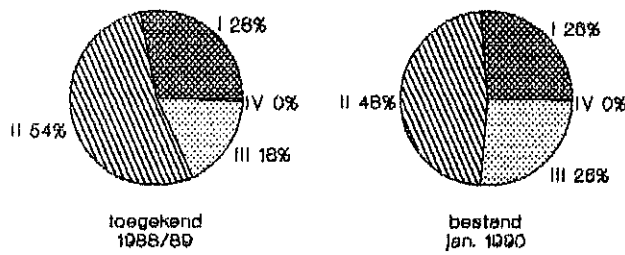
Figuur 1  
Bursalen naar studierichting



Figuur 2  
Bursalen naar studieland



Figuur 3  
Bursalen naar onderwijsniveau



Aantal toegekende studieleningen en rijksbeurzen (WSF 18+) met aanvullende lening in het schooljaar 1988/89 naar studierichting en land van studie

Studierichting	niveau*	land van studie			
		Nederland	Plaatselijk	U.S.A.	Colombia Venezuela Costa Rica
Landbouwwetenschappen, veeartsenij, e.d.	1				
	2				
	3				
	4				
Techniek, architectuur, stedenbouwkunde, verkeers- kunde, e.d.	1	9		1	
	2	13		3	
	3	5			
	4			1	
Wiskunde en natuur- wetenschappen	1			1	
	2				
	3				
	4				
Gezondheidswetenschappen, biologie, e.d.	1	14		6	
	2	14			
	3	6			
	4				1
Economische wetenschappen bedrijfskunde, accountancy, e.d.	1	15	7		
	2	24		12	
	3	3		1	1
	4				
Sociale, politieke en juridische wetenschappen	1				
	2			1	
	3	12	4		
	4				1

Bestand aan bursalen e.d. per januari 1990 gespecificeerd naar studierichting en land van studie

Studierichting	nivo*	land van studie					Totaal
		Aruba	Curacao	Nederland	U.S.A.	Colombia	
Landbouwwetenschappen veeartsenij, e.d.	1			5			5
	2			4			4
	3						
	4						
Techniek, architectuur, stedenbouwkunde, ver- keerskunde, e.d.	1	29		37	5		71
	2		5	60	17		82
	3			26	1		27
	4				2		2
Wiskunde en natuur- wetenschappen	1			1			1
	2			1	2		3
	3			9	1		10
	4						
Gezondheidsweten- schappen, biologie, e.d.	1	1	2	66	4		73
	2			42	24		66
	3			47	11	4	65
	4						
Economische weten- schappen, bedrijfs- kunde, accountancy, e.d.	1	22		31			53
	2		7	71	36	1	115
	3			28	5		33
	4						
Sociale, politieke en juridische weten- schappen	1			1	6	1	8
	2			59	2	2	73
	3	9	1				
	4						
Humaniora, geschie- denis- en gods- dienstwetenschappen	1			1	1		2
	2			5	3		8
	3			14			14
	4						

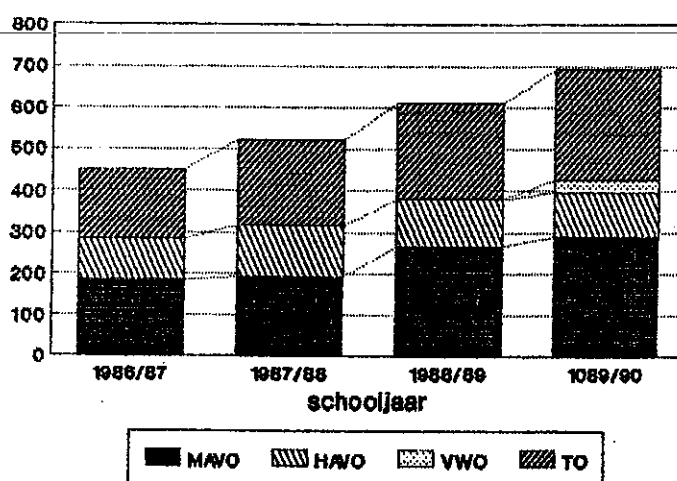
Bestand aan bursalen e.d. per januari 1990 gespecificeerd naar studierichting en land van studie

Studierichting	nivo*	land van studie					Totaal
		Aruba	Ouracao	Nederland	U.S.A.	Colombia	
Landbouwwetenschappen veeartsenij, e.d.	1			5			5
	2			4			4
	3						
	4						
Techniek, architectuur, stedenbouwkunde, ver- keerskunde, e.d.	1	29		37	5		71
	2		5	60	17		82
	3			26	1		27
	4				2		2
Wiskunde en natuur- wetenschappen	1				1		1
	2			1	2		3
	3			9	1		10
	4						
Gezondheidsweten- schappen, biologie, e.d.	1	1	2	66	4		73
	2			42	24		66
	3			47	11	4	65
	4						
Economische weten- schappen, bedrijfs- kunde, accountancy, e.d.	1	22		31			53
	2		7	71	36	1	115
	3			28	5		33
	4						
Sociale, politieke en juridische weten- schappen	1			1	6	1	8
	2			59	2	2	73
	3	9	1				
	4						
Humaniora, geschie- denis- en gods- dienstwetenschappen	1			1	1		2
	2			5	3		8
	3			14			14
	4						

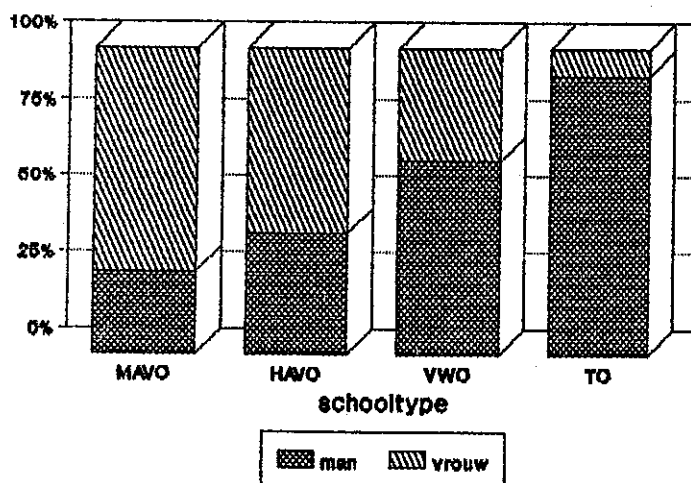
Bestand aan bursalen e.d. per januari 1990 gespecificeerd naar studieland en jaar van aanvang van de studie

	Aruba	Curacao	Nederland	U.S.A.	Colombia	Costa Rica	St. Domingo	Totaal
			1	3				4
1990								
1989	12	1	228	38	1	1		281
1988	20	2	189	33	3			247
1987	16	2	102	24				144
1986	14	2	77	16				109
1985	1	4	35	5	4	1		50
1984	3	2	19	10		1		35
1983		2	15	1				18
1982			6	1				7
1981			4	1				5
1980								
1979								
1978								
<b>TOTAAL</b>	<b>66</b>	<b>15</b>	<b>676</b>	<b>132</b>	<b>8</b>	<b>3</b>		<b>900</b>

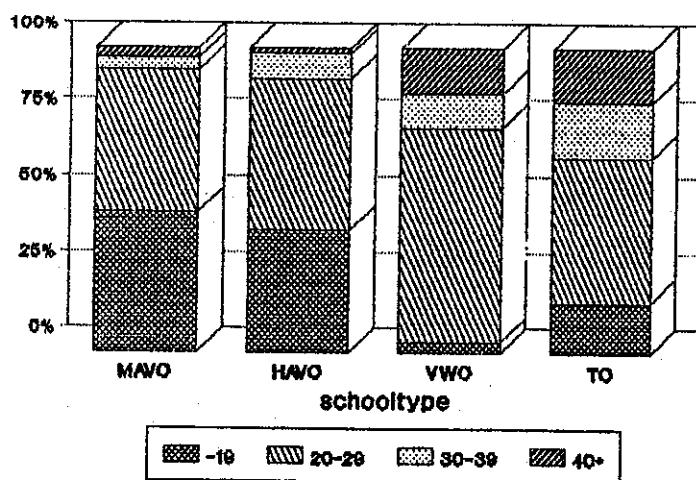
Figuur 1  
Aantal leerlingen avondonderwijs



Figuur 2  
L.n. avondschr. naar sexe en schooltype



Figuur 3  
L.n. avondschr. naar lft. en schooltype





Overzicht van het aantal leerlingen in het avond-mavo naar  
leeftijd en leerjaar per 1 september 1989

Leerjaar Leeftijd	2			3			4			Totaal		
	M	V	T	M	V	T	M	V	T	M	V	T
15		2	2								2	2
16	6	2	8		3	3				6	5	11
17	6	7	13	1	3	4	2	8	10	9	18	27
18	3	16	19		15	15	3	14	17	6	45	51
19	3	11	14	3	9	12	5	12	17	11	32	43
20	5	4	9	3	10	13	4	13	17	12	27	39
21	2	5	7	1	5	6	3	7	10	6	17	23
22	3	3	6		5	5	1	8	9	4	16	20
23	2	3	5				1	3	4	3	6	9
24	2	4	6	1	2	3	2	2	4	5	8	13
25	1	4	5	1		1		3	3	2	7	9
26					4	4	2	2	4	2	6	8
27		2	2		1	1		2	2		5	5
28	1	1	2	1	2	3				2	3	5
29		1	1		2	2	1		1	1	3	4
30		1	1								1	1
31					2	2					2	2
32	2		2							2		2
33		1	1								1	1
34				1		1	1		1	2		2
36		1	1								1	1
37	1		1				1		1	2		2
38	1		1							1		1
40		2	2								2	2
41	1	1	2							1	1	2
42		1	1								1	1
44					1	1					1	1
47	1		1					1	1	1	1	2
58		1	1								1	1
Totaal	40	73	113	12	64	76	26	75	101	78	212	290

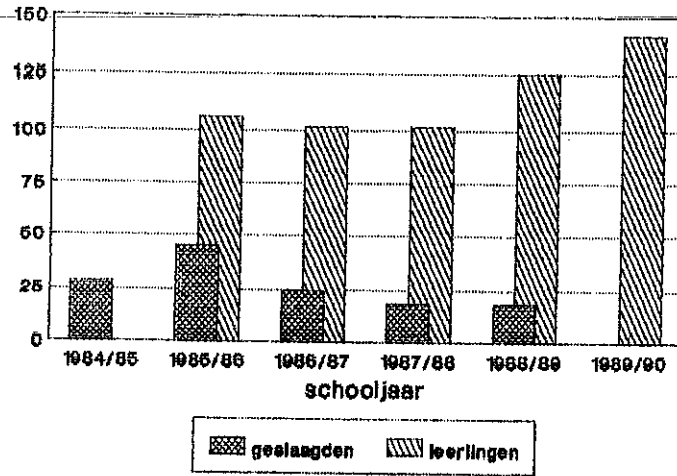
Overzicht van het aantal leerlingen in het avond-vwo  
naar leeftijd en leerjaar per 1 september 1989

Leerjaar Leeftijd	M	1 V	T
19	1		1
20	1	1	2
21		1	1
22	2		2
23	1	2	3
25	1	1	2
26	2		2
27	1		1
28	2	2	4
29	2		2
31		1	1
32	1		1
33	1		1
38	1		1
41		1	1
45		1	1
49	1		1
Totaal	17	10	27

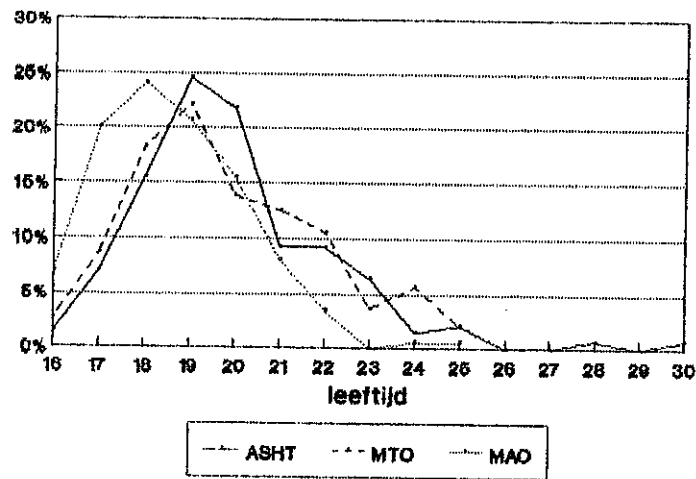
Examenresultaten over schooljaar 1989 van het  
van het avondonderwijs

	aant. kand.	terug- getr.	afg.	gesl.	%
Avond-M.A.V.O.	58		26	32	55
Avond-H.A.V.O.	28	10	12	6	33
Avond Technisch Onderwijs	13			13	100
Basistimmeren	8		1	7	88
Betonstaalvlechten	6		2	4	67
Booglastechniek A	3			3	100
Bouwkundig aspirant tekenaar					
Monteur industriële electronica	1		1		
Monteur Sterkstroom installaties	7		4	3	43
Onderhouds Monteur 1ste leerjaar	8	1	2	5	72
Technicus Sterkstroom installaties	2		2		
Totaal	48	1	12	35	74

Figuur 1  
**ASHT: leerlingen en geslaagden**



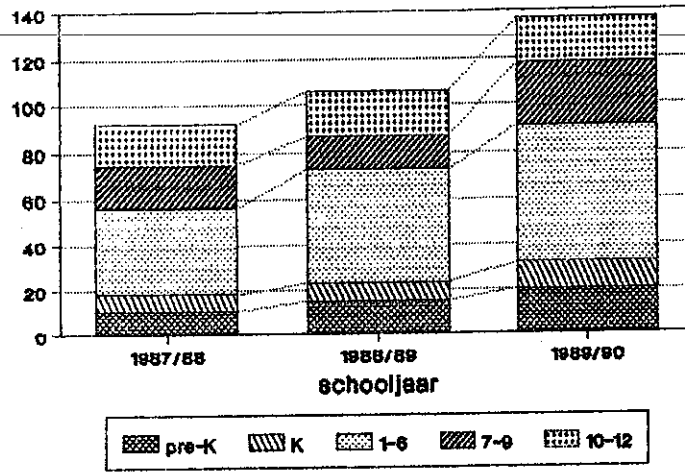
Figuur 2  
**Leeftijdsverdeling ASHT-MTO-MAO**



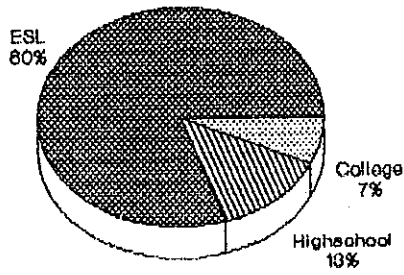
Overzicht van het aantal leerlingen aan de Aruba school of Hotel Technology naar leerjaar, sexe en leeftijd per 1 september 1989

Leeftijd	1			2			3			TOT.		
	M	V	T	M	V	T	M	V	T	M	V	T
16	2		2							2		2
17	3	5	8		2	2				3	7	10
18	8	9	17	2	2	4	1		1	11	11	22
19	9	15	24	3	5	8	1	2	3	13	22	35
20	17	7	24	1	1	2	1	4	5	19	12	31
21	1	4	5	1	4	5	2	1	3	4	9	13
22	2	1	3	2	2	4	3	3	6	7	6	13
23	2		2	1	2	3	3	1	4	6	3	9
24		1	1		1	1					2	2
25		2	2					1	1		3	3
28								1	1		1	1
30	1		1							1		1
TOTAAL	45	44	89	10	19	29	11	13	24	66	76	142

**Figuur 1**  
**Leerlingen ISA naar afdeling**



**Figuur 2**  
**Leerlingen Uda naar cursus**



Overzicht van het aantal leerlingen aan de International School of Aruba naar leerjaar en leeftijd per 1 september 1989

Pre-k		Kinder		Grade		Grade		Grade		Grade		Grade		Grade		Grade		TOTAAL																											
garten		1		2		3		4		5		6		7		8		9		10		11		12																					
M	V	T	M	V	T	M	V	T	M	V	T	M	V	T	M	V	T	M	V	T	M	V	T	M	V	T	M	V	T																
3	5	3	8																																										
4	11	1	12	2	1	1																																							
5	7	2	9	1	1	2																																							
6	1	1	7	3	10	1	2	3																																					
7						2	4	6																																					
8						1	1	1																																					
9						1	1	2																																					
10						3	2	5																																					
11						1	1	6																																					
12						1	1	2																																					
13						1	1	2																																					
14						1	1	2																																					
15						3	3	6																																					
16						4	4	15																																					
17						1	1	2																																					
18						1	1	1																																					
19						1	1	1																																					
20						1	1	1																																					
TOT.	16	4	20	9	3	13	9	4	13	3	7	10	2	1	3	3	6	9	8	4	12	7	5	12	8	5	13	2	1	3	7	5	11	2	1	3	6	5	11	1	4	5	82	55	137

## DEEL X: INFORMATIE M.B.T. DE ONDERWIJSFINANCIËN

Deel 10 van het verslag bevat informatie met betrekking tot de onderwijsfinanciën en bestaat uit de volgende tabellen:

- \* Onderwijsuitgaven: Begroting en Rekening (voorlopig) 1988;
- \* Onderwijsuitgaven naar schooltype en kostensoort: Rekening Aruba (voorlopig) 1988;
- \* Onderwijsuitgaven als percentage van de totale overheidsuitgaven: 1980-1990;
- \* Onderwijsuitgaven als percentage van het bruto binnenlands produkt: 1980-1990;
- \* Direkte kosten per leerling naar schooltype: Rekening Aruba (voorlopig) 1988, gewone dienst;
- \* Direkte kosten per leerling: 1980-1990.

De gegevens in genoemde tabellen geven aanleiding tot de volgende opmerkingen.

Zoals reeds gesteld in de Inleiding zijn er met ingang van het begrotingsjaar 1990 bepaalde wijzigingen in het begrotingproces en de presentatie doorgevoerd, waardoor bepaalde gegevens inzake de onderwijsfinanciën thans niet meer voorhanden zijn. Daar komt nog bij dat tot nu toe alleen Rekening 1986 is uitgebracht, waardoor men geheel afhankelijk is van de voorlopige cijfers gepubliceerd in de begrotingen.

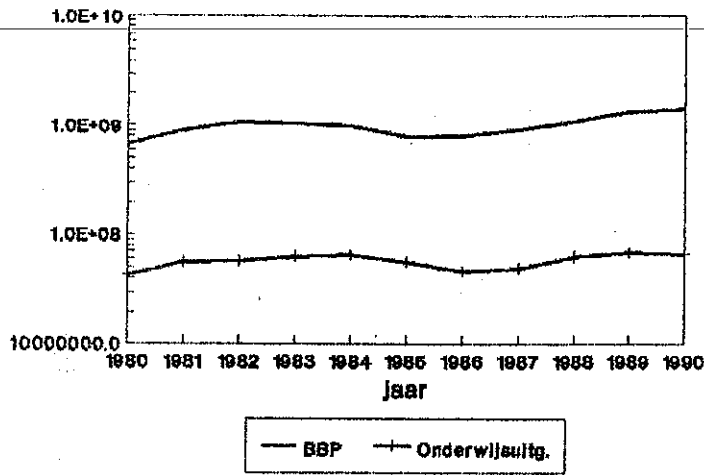
De geplande onderwijsuitgaven bedroegen volgens de begroting 1988 Af1.62.577.700 (waarvan Af1.7.806.500 ten behoeve van de kapitaalsdienst), overeenkomende met Af1.1037 per hoofd van de bevolking. De daadwerkelijke uitgaven bedroegen voor wat betreft de gewone dienst Af1.48.193.551, oftewel 88,0% van de begroting. De onderwijsbegroting bedroeg 18,45% van de totale begroting; 19,74% voor wat betreft de gewone dienst (Figuur 1). In 1988 was sprake van een duidelijke groei in de onderwijsuitgaven in relatie tot de totale overheidsuitgaven, zowel voor wat betreft de gewone dienst als de kapitaalsdienst (Figuur 2). De onderwijsbegroting bedroeg daarnaast 5,6% van het bruto binnenlands produkt (schatting DEZHI), hetgeen duidelijk boven het gemiddelde voor onze regio (1986=3,5%) en de ontwikkelingslanden in het algemeen (1986=4,0%) ligt. Nochtans zien we vanaf 1988 een daling (Figuur 3), hetgeen echter moet worden toegeschreven aan de sterkere stijging in het BBP dan in de onderwijsuitgaven (Figuur 4).

Wat betreft de verdeling naar kostensoort zien we dat zoals te doen gebruikelijk de personeelskosten overwegen. Zo bijvoorbeeld bedroegen de personeelskosten 88,8% van de lopende uitgaven van de onderwijsinstellingen, al was er in deze natuurlijk sprake van grote variaties tussen de diverse schooltypen.

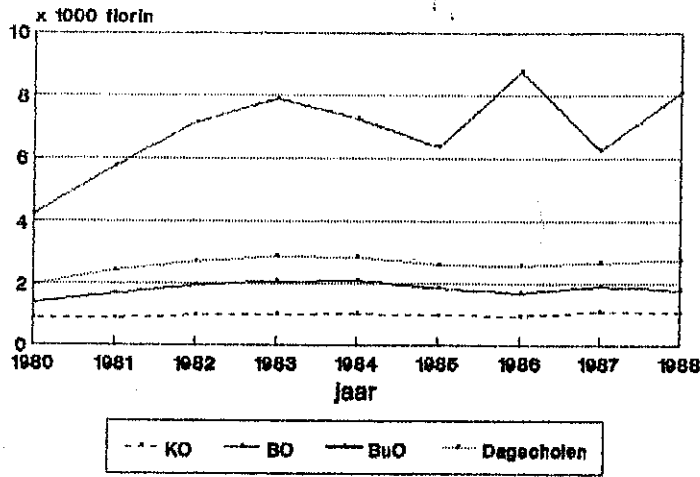
Voor wat tenslotte de direkte kosten per leerling betreft, zien we dat deze voor de dagscholen Af1.2753 bedroegen, variërend van Af1.1107 in het kleuteronderwijs tot Af1.27409 bij de pedagogische academie; dit laatste natuurlijk ten gevolge van de de relatief hoge vaste kosten als gevolg van de kleine schaal. De gegevens met betrekking tot 1988 in historisch perspectief plaatsend (Figuur 5-



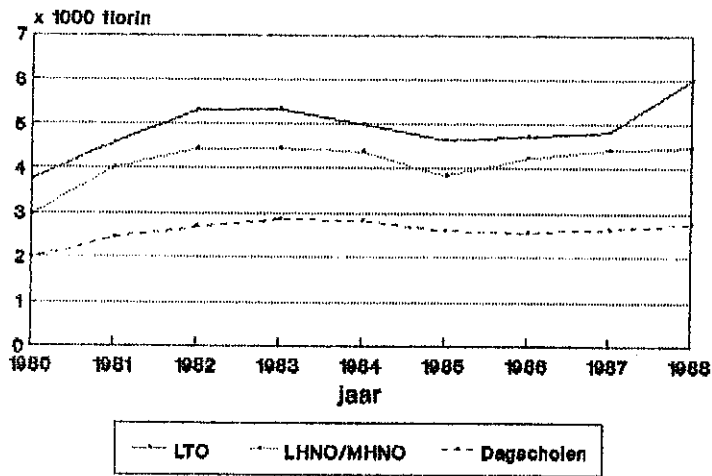
Figuur 4  
**Groei BBP en onderwijsuitgaven**



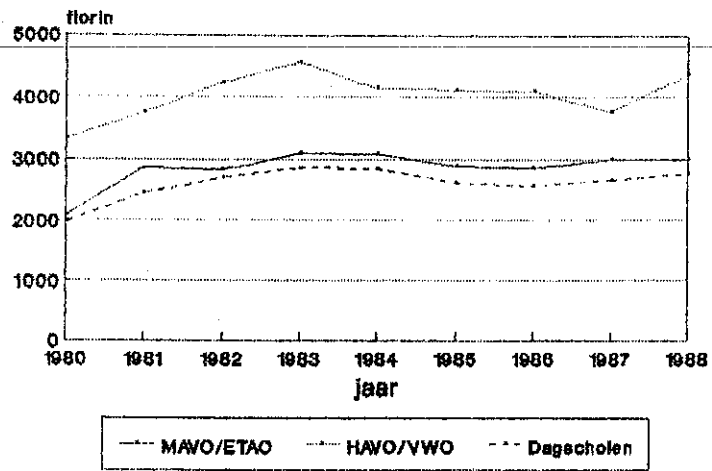
Figuur 5  
**Direkte kosten per leerling**



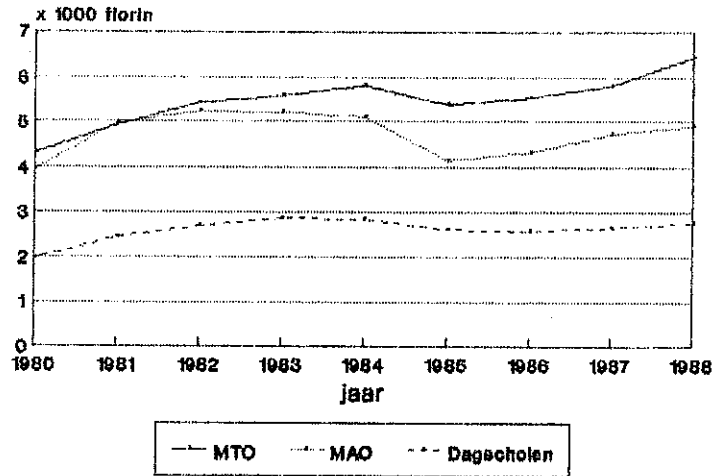
Figuur 6  
**Direkte kosten per leerling**



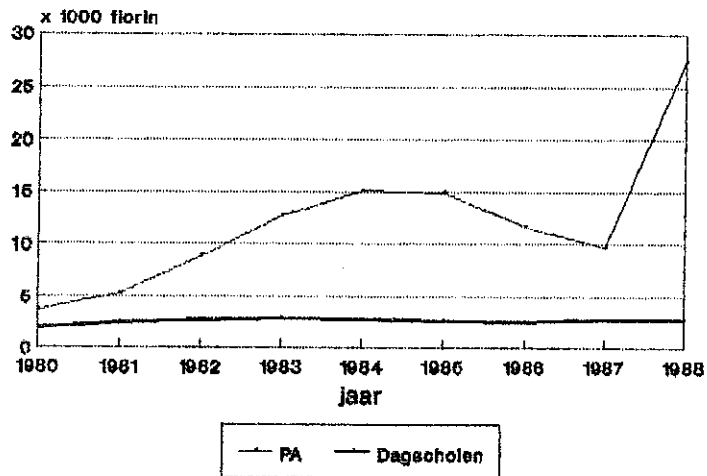
Figuur 7  
**Direkte kosten per leerling**



Figuur 8  
**Direkte kosten per leerling**



Figuur 9  
**Direkte kosten per leerling**



Onderwijsuitgaven naar schooltype en kostensoort: Rekening Aruba (voorlopig 1988)

	Personeels- kosten	Leer- & hulp- middelen	Af- schrijving	Bijdrage onderhoudsf.	Overige uitg. gew. dienst	Kapitaals- dienst
Openbaar kleuteronderwijs	232.939		22.059			
Bijzonder kleuteronderwijs	1.876.999		181.716			
Openbaar basisonderwijs	843.793		239.132			
Bijzonder basisonderwijs	9.186.376		799.541			
Openbaar speciaal onderwijs	743.966		90.843			
Bijzonder speciaal onderwijs	902.557		43.003			
Openbaar mavo	1.434.905		171.944			
Bijzonder mavo	4.645.662		401.073			
Bijzonder Havo/Vwo	3.708.609		700.610			
Openbaar Etao	477.697		37.398			
Bijzonder Etao	112.292		43.159			
Bijzonder Ihno/Mhno	1.641.523		220.567			
Openbaar Ito	5.679.578		645.792			
Openbaar Ato/Mavo	589.502		38.141			
Openbaar Mao	645.076		130.739			
Openbaar Mto	1.511.994		346.026			
Openbaar Ped. Academie	354.986		56.155			
Universitaire opleidingen	96.232		211.621			
Totaal ond. instellingen	34.684.687		4.379.519			

Direkte kosten per leerling, naar schooltype: Voorlopige rekening Aruba 1988, gewone diensten

Schooltype	Uitgaven gew. diensten	Aantal leerlingen	Kosten per lln.
KO	2.313.713	2.091	1.107
BO	11.068.842	6.153	1.799
BuO	1.780.369	219	8.130
LTO	6.325.370	1.056	5.990
LHNO/MHNO	1.862.091	417	4.465
MAVO/ETAO	7.324.130	2.444	2.997
HAVO/VWO	4.409.219	1.009	4.370
MTO	1.858.020	288	6.451
MAO	775.815	158	4.910
PA	411.141	15	27.409
Dagscholen	38.128.710	13.850	2.753

\* gemiddeld aantal leerlingen over de vier peildata: maart, juni, september & december

Direkte kosten per leerlingen: Aruba, 1980 - 1988

Schooltype	1980	1981	1982	1983	1984	1985	1986	1987	1988
KO	915	897	1.029	1.056	1.060	1.024	999	1.123	1.107
BO	1.400	1.703	1.952	2.066	2.098	1.882	1.716	1.924	1.799
BuO	4.225	5.743	7.159	7.937	7.279	6.361	8.762	6.241	8.130
LTO	3.739	4.588	5.316	5.327	5.005	4.646	4.725	4.826	5.990
LHNO/MHNO	2.965	4.018	4.426	4.449	4.379	3.842	4.236	4.415	4.465
MAVO/ETAO	2.076	2.847	2.824	3.090	3.083	2.890	2.872	2.990	2.997
HAVO/VWO	3.320	3.752	4.240	4.571	4.146	4.112	4.102	3.754	4.370
MTO	4.312	4.930	5.420	5.595	5.797	5.388	5.556	5.796	6.451
MAO	3.359	4.992	5.236	5.206	5.103	4.144	4.334	4.737	4.910
PA	3.675	5.265	8.732	12.081	15.081	14.863	11.702	9.680	27.409
Dagscholen	1.966	2.438	2.696	2.858	2.835	2.614	2.575	2.652	2.753

10. LHNO: Home Economics/Domestic Science. Three streams: T, A and P, all with a course duration of 3 years. T and A stream graduates can go on to specialized training courses at the Paso Sigurschool (PSS). Includes secondary special education for the sensory handicapped.
11. ETAO: Commerce, Tourist Trades and Clerical Work. Structure: basic programme of 3 years with one year specialized training courses.
12. Other types of secondary education.
  - Universitat di Aruba (Brown school): private U.S. type high school. Also some College level and Adult Education programmes
  - International School of Aruba: private U.S. type high school.
- MIDDLE LEVEL PROFESSIONAL EDUCATION (MBO).
13. PA: Pre-Primary Teacher Training. Admission requirement: MAVO. Course duration: 3 years (full time), with an optional fourth year (part time).
14. MTO: Technical Education. Admission requirement: MAVO, LTO T stream or HAVO-3. Course duration: 4 years (3rd year: practical work, may be skipped). Two streams: transfer and terminal.
15. MAO: Business Administration and Secretarial Science. Admission requirement: MAVO. Two streams: business administration (3 years), and secretarial science (2 years).
16. Aruba School of Hotel Technology, ASHT (formerly AHTTC): Tourist Trades. Two streams: title track and degree track. Title track: Certificate programme (1 year), Diploma programme (2 years) and Associate degree (3 years). Degree track: Associate degree (2 years) for HAVO graduates.
17. Various part-time specialized training courses, government and private/commercial.
- HIGHER LEVEL PROFESSIONAL EDUCATION (HBO).
18. PA: Primary Teacher Training. Admission requirement: HAVO. Course duration: 3 years (full time).
19. Various part-time specialized training courses, government and private/commercial.
- UNIVERSITY LEVEL EDUCATION (WO).
20. University of Aruba (UA): School of Law. Admission requirement: VWO. Course duration: 4½ years.

- \* Examinations: Results by Level of Education, Course and Subject, 1988/89 (p.55-56)

#### Part III: Teachers

- \* Number of Students, Classes and Teachers by Educational Institution (p.71-74)
- \* Number of Teachers by Level of Education and (1) Sex, (2) Marital Status and (3) Place of Birth (p.75)
- \* Number of Teachers by Level of Education and Age (p.76)
- \* Number of Teachers - Older than Fifty - by Level of Education and Age (p.77)
- \* Number of Teachers by Level of Education and Qualification (p.78-82)
- \* De Facto Demand and Supply of Teachers by Level of Education (p.83)
- \* Number of Periods per Week in (Post)Secondary Education Taught by Unqualified Teachers by Level of Education and Type of Subject (p.84-88)
- \* Absenteeism of Teachers by Level of Education, Sex and Age: 1988/89 (Percentages) (p.89)
- \* Salary (gross) of Teachers by Level of Education and Sex (p.90)

#### Part IV: Teacher Training College of Aruba (APA)

- \* Number of Students by Course and Sex (p.92)
- \* Number of Faculty by Qualification (p.92)
- \* Enrolment by Age and Course (p.92)

#### Part V: University of Aruba

- \* Number of Students by Department, Sex, Year in Which Placed and Year in Which First Admitted (p.95)
- \* Number of Students by Age and Sex (p.95)
- \* Number of Faculty by (1) Sex and (2) Qualification (p.95)

#### Part VI: Study Abroad

- \* Number of Student Loans Granted in 1988/89 by Field of Study, Degree Level and Country (p.99-100)
- \* Number of Scholarship Students - Grants & Loans - as of January 1990 by Field of Study, Degree Level and Country (p.101-102)
- \* Number of Scholarship Students - Grants & Loans - as of January 1990 by Field of Study and the Year They Started (p.103)

#### Part VII: Evening Courses, Government & Government-Aided

- \* Number of Students and Teachers by Sex and Educational Institution (p.106)
- \* Number of Students by Grade/Course and Sex (p.106)
- \* Enrolment by Age, Grade and Sex: Intermediate General Secondary Education (p.107), Higher General Secondary Education (p.108), University Preparatory Education (p.109) and Technical Education (p.110)
- \* Examinations: Results by Level of Education and Course, 1988/89 (p.111)