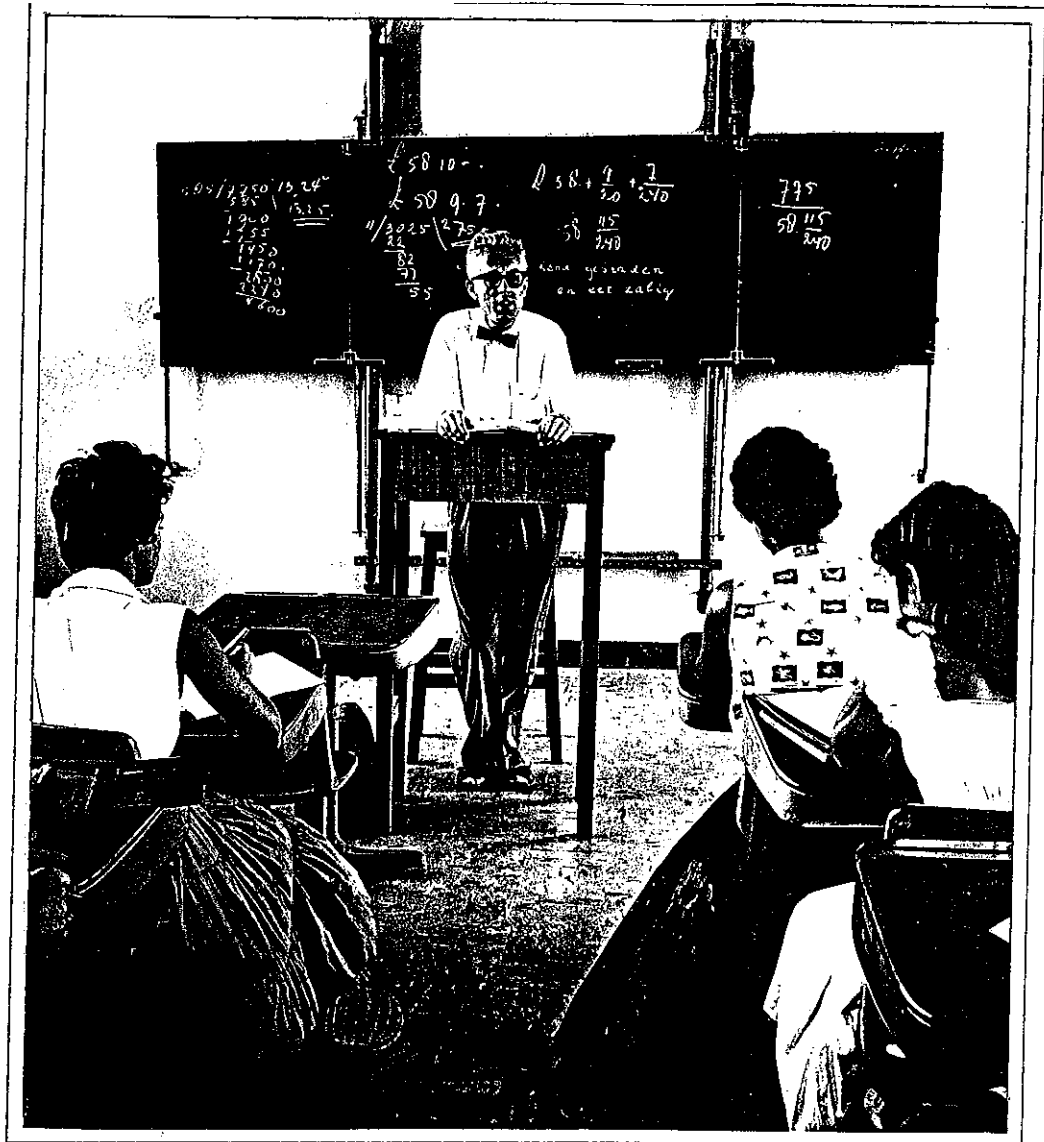


Het Onderwijs op Aruba

1988 - 1989



Statistisch Jaarverslag

Samengesteld

door de sektie Onderwijsstatistiek

Directie Onderwijs

INHOUDSOPGAVE

	PAGINA
INLEIDING	2
DEEL I : ALGEMENE INFORMATIE	3
DEEL II : INFORMATIE M.B.T. DE LEERLINGEN	18
DEEL III : INFORMATIE M.B.T. DE LEERKRACHTEN	74
DEEL VI : INFORMATIE M.B.T. DE UNIVERSITEIT VAN ARUBA	96
DEEL V : INFORMATIE M.B.T. STUDIE IN HET BUITENLAND	98
DEEL VI : INFORMATIE M.B.T. HET AVONDONDERWIJS	105
DEEL VII : INFORMATIE M.B.T. ENSEÑANSA PA EMPLEO	112
DEEL VIII : INFORMATIE M.B.T. HET HOTELVAKONDERWIJS	114
DEEL IX : INFORMATIE M.B.T. HET NIET-GESUBSIDIEERD ONDERWIJS	117
DEEL X : INFORMATIE M.B.T. DE OVERIGE EXAMENS	121
DEEL XI : INFORMATIE M.B.T. DE ONDERWIJSFINANCIEN	123
BIJLAGE 1 : SUMMARY OF THE EDUCATIONAL SYSTEM IN ARUBA	135
BIJLAGE 2 : LIST OF TABLES	137

INLEIDING

Het onderhavige jaarverslag over het schooljaar 1988/89 is al weer het derde in de reeks van statistische jaarverslagen (SJV) uitgegeven door de Directie Onderwijs.

In vergelijking met SJV 1987/88 bevat het onderhavige jaarverslag de volgende extra informatie:

- informatie met betrekking tot de Universiteit van Aruba (UA);
- informatie met betrekking tot Enseñansa pa Empleo;
- de doorstroming in en vanuit het basisonderwijs in 1987/88;
- een Engelstalige Summary of the Educational System in Aruba;

terwijl ook hier en daar de presentatie van de gegevens enigszins is gewijzigd.

Helaas moet worden geconstateerd dat door gebrek aan medewerking van de zijde van de scholen de volgende gegevens onvolledig zijn:

- overzicht van de doorstroming in en vanuit het basisonderwijs in 1987/88 en
- overzicht van het schoolbezoek gedurende het schooljaar 1987/88.

Ook moet worden opgemerkt dat in vergelijking met andere publikaties zich discrepanties kunnen voordoen inzake de volgende sectoren:

- bevolkingsgegevens, dit ten gevolge van de discrepanties in de gegevens van de Censo y Registro Civil en het Centraal Bureau voor de Statistiek;
- gegevens inzake het bruto nationaal produkt, dit ten gevolge van de discrepanties in de gegevens van het IMF en de Directie Economische Zaken, Handel en Industrie.

Wij hopen niettemin dat deze publikatie tegemoet komt aan de bestaande behoefte aan informatie over ons onderwijs en zoals gewoonlijk houden we ons aanbevolen voor suggesties van de zijde van de gebruikers.

Aruba, april 1989
Sektie Onderwijsstatistiek
Directie Onderwijs

DEEL I: ALGEMENE INFORMATIE

Deel 1 van het verslag bevat informatie van algemene aard over het onderwijs op Aruba en bestaat uit de volgende overzichten, schema's en tabellen:

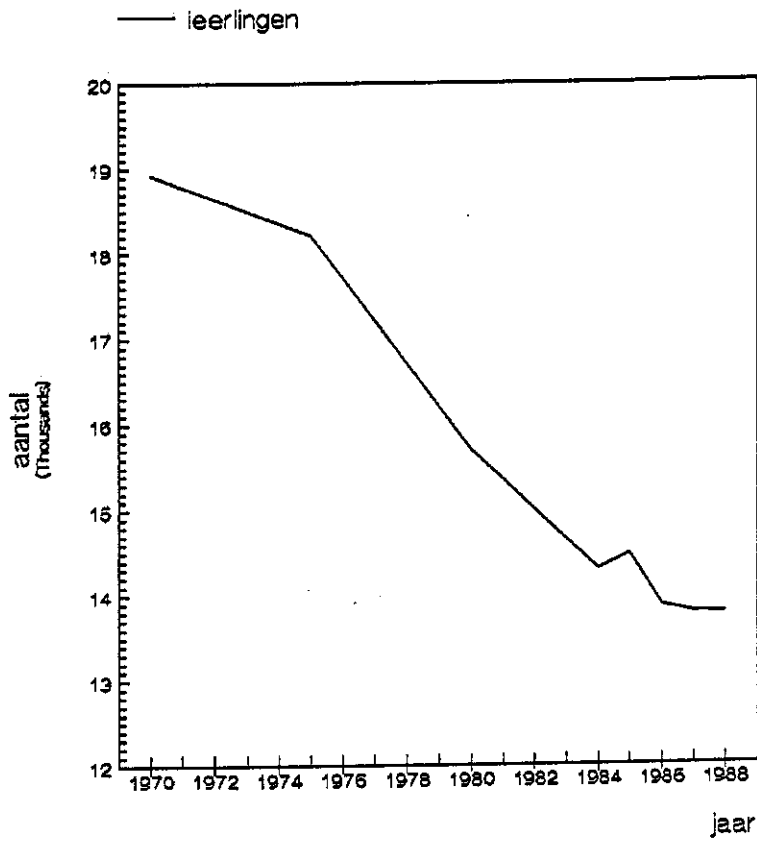
- Schets van de structuur van het onderwijs op Aruba, ingedeeld naar onderwijslagen en schooltypen;
- Organigram van de Directie Onderwijs met vermelding van de directeur, de afdelingshoofden en coördinatoren;
- Overzicht van de schoolbesturen van het bijzonder onderwijs met vermelding van postadres en kontaktpersoon/personen;
- Overzicht van de geografische spreiding van de scholen op Aruba, gebaseerd op de indeling van het eiland in vier (4) distrikten;
- Overzicht van het aantal leerlingen en leerkrachten naar schooltype en schoolbestuur, het aantal leerlingen en leerkrachten naar sexe, het aantal voltijdequivalenten voor wat betreft de leerkrachten en de leerlingen/leerkrachten-ratio; het een en ander met vermelding van de cijfers van het voorgaande schooljaar, i.c. 1987/88;
- Overzicht van de onderwijsdeelname, voor wat betreft de leeftijdsgroep van 4 - 21 jaar, gespecificeerd naar sexe en schooltype.

De gegevens in genoemde overzichten, schema's en tabellen geven aanleiding tot de volgende opmerkingen.

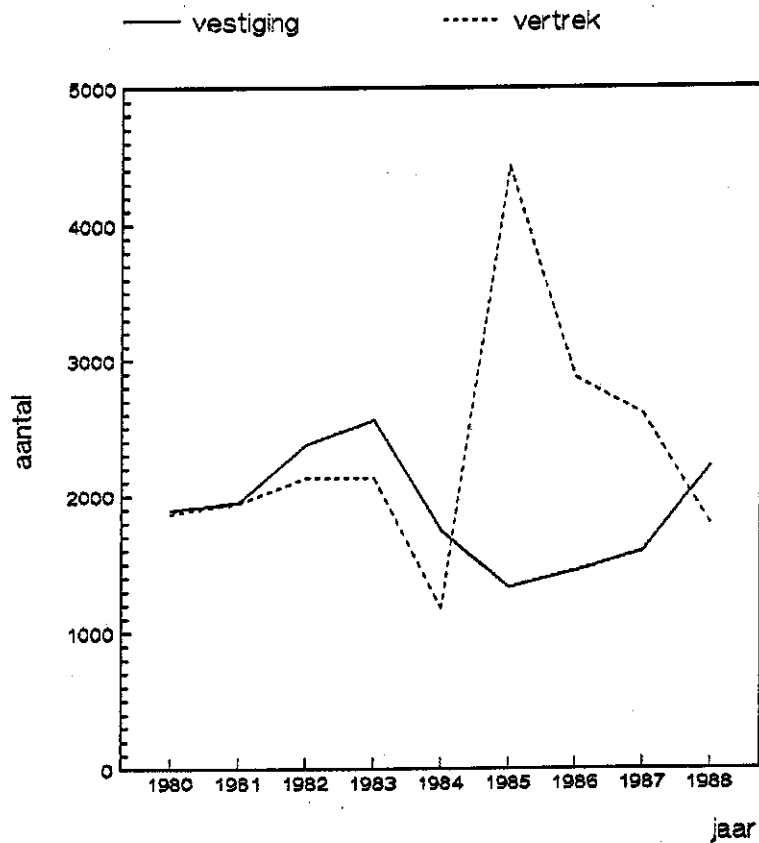
Vergeleken met voorgaande schooljaren is ook dit schooljaar sprake van een stabilisering in het aantal leerlingen (Figuur 1), waarschijnlijk mede ten gevolge van de verminderde uitmigratie (Figuur 2).

Uit Figuur 1 kunnen we aflezen dat het aantal leerlingen in de periode 1970 - 1988 jaarlijks met gemiddeld 1,78 percent is gedaald voor een totaal van 27,45 percent. Deze neergaande trend in het aantal leerlingen dient in hoofdzaak te worden geweten aan de veranderende leeftijdsamenstelling van de arubaanse bevolking als gevolg van de structurele daling in zowel het geboorte- als vruchtbaarheidscijfer (vgl. Monografieën inzake het onderwijs op Aruba, no. 1, september 1988).

Aantal leerlingen: 1970-1988



Vestiging en vertrek: 1980-1988



Ook het aantal leerkrachten is ongeveer gelijk gebleven (-1,4%) en hetzelfde geldt voor de leerlingen/leerkrachten-ratio (-1,3%) en de gemiddelde klassegrootte (+2,0%) (Overzicht 1)

Overzicht 1: De leerlingen/leerkrachten en de gemiddelde klassegrootte per schooltype per 1 september 1988

Schooltype	Leerlingen	Lkvrn(vte)	Ratio	Klassen	Gem. klassegrootte
KO	1.888	73	25,86	72	26,22
BO	6.202	275,21	22,54	246	25,21
BuO	203	30,24	6,71	21	9,67
LTO	1.031	91,22	11,30	69	14,94
LHNO	434	47,03	9,23	36	12,06
ETAO	601	31,29	19,21	29	20,72
MAVO	1.914	100,19	19,10	82	23,34
HAVO/VWO	1.021	63,37	16,11	48	21,27
MTO	308	21,19	14,54	16	19,25
MAO	166	11,15	14,89	9	18,44
PA	10	3,78	2,65	1	10
TOTAAL	13.778	747,67	18,43	629	21,90
id.1987/88	13.784	738,45	18,67	642	21,47
id.1986/87	13.868	728,41	19,04	626	22,15

Wat de onderwijsdeelname betreft, doet zich opnieuw het probleem van de onbetrouwbaarheid van de bevolkingsgegevens gevoelen; niettemin wordt de onderwijsdeelname als volgt geschat:

leeftijd	onderwijsniveau	1981	1988
4-5	kleuteronderwijs	86,0%	± 90%
6-11	basisonderwijs	99,4%	± 99%
12-17	secundair onderwijs	87,2%	± 95%
18-21	post-secundair onderwijs	25,5%	± 30%

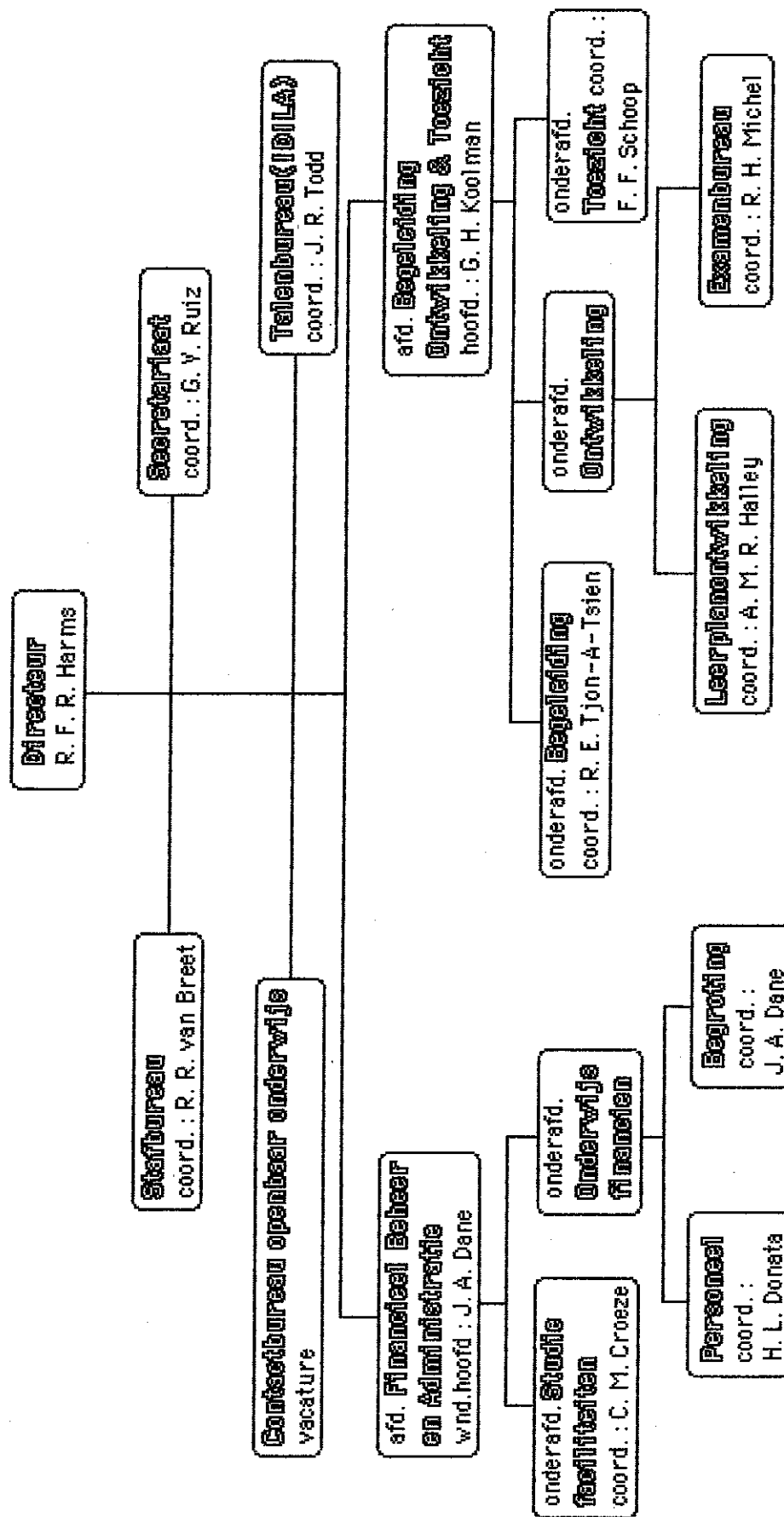
Struktuur van het onderwijs op Aruba (zie schema)

Het huidige arubaanse onderwijs kent de volgende onderwijslagen en schooltypen:

- de voorschoolse educatie voor de leeftijdsgroep 0 - 4 jaar
- het kleuteronderwijs voor de leeftijdsgroep 4 - 6 jaar
- het basisonderwijs voor de leeftijdsgroep 6 - 12 jaar
naast het regulier basisonderwijs kent men op Aruba ook:
- het speciaal onderwijs, onderverdeeld in:
 - onderwijs voor moeilijk lerende kinderen (MLK)
 - onderwijs voor zeer moeilijk lerende kinderen (ZMLK)
- het voortgezet onderwijs (AVO en LBO) voor de leeftijdsgroep 12 - 15 á 18 jaar onderverdeeld in:
 - lager technisch onderwijs (LTO)
 - lager huishoud- en nijverheidsonderwijs (LHNO) inclusief het voortgezet speciaal onderwijs voor dove en slechthorende leerlingen en de vervolgopleidingen aan de Paso Sigurschool (PSS)
 - economisch, toeristisch en administratief onderwijs (ETAO)
 - middelbaar algemeen voortgezet onderwijs (MAVO)
 - hoger algemeen voortgezet onderwijs (HAVO)
 - voorbereidend wetenschappelijk onderwijs (VWO)
- het post-secundair onderwijs (MBO, HBO en WO) voor de leeftijdsgroep ouder dan 15 á 18 jaar onderverdeeld in:
 - middelbaar technisch onderwijs (MTO)
 - middelbaar administratief onderwijs (MAO)
 - hotelvakonderwijs (ASHT)
 - opleiding tot kleuterleidster (APA/KO)
 - opleiding tot onderwijzer (APA/OO)
 - de Universiteit van Aruba, Faculteit der rechtsgeleerdheid
- de volwasseneneducatie voor schoolverlaters van 15 jaar en ouder

Zowel de voorschoolse educatie als het merendeel van de volwasseneneducatie valt thans buiten de onderwijswetgeving en het toezicht en de zorg van de Directie Onderwijs en worden om deze reden niet in dit jaarverslag opgenomen.

**Organigram van de Directie Onderwijs
met vermelding van de directeur, de
afdelingshoofden en de coördinatoren**



Gegevens omtrent de besturen van het bijzonder onderwijs

Stichting Aruba Hospitality Trades Training Center

Voorzitter - de heer M.S. Kuiperi
 Contactpersoon - de heer A.D. Green
 Postadres - Lloyd G. Smith Blvd. # 35

Stichting Avondonderwijs Aruba

Voorzitter - de heer H.E.P. Hessen
 Contactpersoon - de heer H.S. Croes
 Postadres - Sero Pita # 22

Stichting de Geestelijk Gehandicapte

Voorzitter - mevr. C. v.d. Berg-de Freitas
 Contactpersonen - de heer A.D. Werleman (algemeen directeur)
 - de heer F.O. Olivieira
 - de heer H.A. Pereira
 Postadres - Postbus 314

Stichting Katholiek Onderwijs Aruba

Vice-voorzitter - de heer J.E. Wever
 Contactpersonen - de heer J.E. Wever
 - de heer K.B. Coffie (directeur)
 Postadres - Copernicusstraat # 11

Stichting Middelbaar Onderwijs Aruba

Voorzitter - mevr. S.V. Henriquez
 Contactpersoon - mevr. S.V. Henriquez
 Postadres - Postbus 280

Stichting Onderwijs van de Antilliaanse Zending der Advent Kerk

Voorzitter - de heer O. Daniel
 Contactpersonen - mevr. R. Boekhoudt
 - de heer N. Boekhoudt
 Postadres - Postbus 66

Overzicht van het aantal scholen naar schooltype
en schoolbestuur naar regio (zie kaart voor indeling
regio)

district	1	2	3	4	tot.	district	1	2	3	4	tot.
<u>Kleuteronderwijs</u>						<u>L.H.N.O.</u>					
Openbaar	1			1	2	S.K.O.A.	1	1	1	1	4
S.K.O.A.	4	4	3	6	17	<u>E.T.A.O.</u>					
S.O.A.Z.A.				1	1	Openbaar	1			1	2
S.P.C.O.A.	1			1	2	S.K.O.A.	1		1		2
Totaal	6	4	3	9	22	Totaal	2		1	1	4
<u>Basisonderwijs</u>						<u>M.A.V.O.</u>					
Openbaar	1			1	2	Openbaar	1			1	2
S.K.O.A.	8	3	3	8	22	S.K.O.A.	2		1	2	5
S.P.C.O.A.	1			1	2	S.P.C.O.A.	1			1	2
Totaal	10	3	3	10	26	Totaal	4		1	4	9
<u>Speciaal onderwijs</u>						<u>H.A.V.O./</u>					
<u>M.L.K.-onderwijs</u>						<u>V.W.O.</u>					
Openbaar	1				1	S.M.O.A.	1				1
S.K.O.A.				1	1	<u>M.T.O.</u>					
<u>Z.M.L.K.-onderwijs</u>						<u>Openbaar</u>					
S.G.G.			1		1	1					1
Totaal	1		1	1	3	<u>M.A.O.</u>					
<u>L.T.O.</u>						<u>Openbaar</u>					
Openbaar	2			1	3	1					1
						<u>Opleidingen</u>					
						<u>onderwijzend</u>					
						<u>personeel</u>					
						<u>Openbaar</u>					
						<u>Opleiding tot</u>					
						<u>hotelpersoneel</u>					
						S.A.H.T.T.C.					
						1					
						1					
						<u>W.O.</u>					
						Universiteit					
						van Aruba					
						1					
						1					
						TOTAAL					
						32					
						8					
						10					
						27					
						77					

Overzicht van het aantal scholen (per schooltype en schoolbestuur), aantal leerlingen en leerkrachten (naar sexe), voltijdgevalenten en leerling-leerkracht ratio's, met de betreffende gegevens van het voorafgaande schooljaar.

	aantal scholen		aantal leerlingen						aantal leerkrachten						volt.eq. l1'n/lkrt ratio	
	1-9-87		1-9-87		1-9-88		1-9-87		1-9-87		1-9-88		M	V		T
	1-9-87	1-9-88	M	V	T	M	V	T	M	V	T					
<u>Kleuteronderwijs</u>																
Openbaar	2	2	74	84	158	88	81	169	8	8	8	8	8	8	8	21.13
S.K.O.A.	17	17	729	743	1472	769	781	1550	58	58	58	59	59	59	59	26.27
S.O.A.Z.A.	1	1	7	7	14	5	11	16	1	1	1	1	1	1	1	16
S.P.C.O.A.	2	2	81	75	156	81	72	153	5	5	5	5	5	5	5	30.6
Sub.totaal	22	22	891	969	1800	943	945	1888	72	72	72	73	73	73	73	25.86
<u>Basisonderwijs</u>																
Openbaar	2	2	349	325	674	353	345	698	12	25	37	12	26	38	38	18.45
S.K.O.A.	22	22	2472	2399	4871	2515	2419	4934	48	174	222	52	169	221	221	22.71
S.P.C.O.A.	2	2	245	290	535	270	300	570	1	20	21	1	20	21	21	28.13
Sub.totaal	26	26	3066	3014	6080	3138	3064	6202	61	220	281	65	215	280	280	22.54
<u>Speciaal onderwijs</u>																
Openbaar	2	1	75	32	107	70	24	94	4	20	24	2	13	15	15	6.75
S.G.G.	1	1	27	17	44	26	18	44	2	6	8	2	6	8	8	5.5
S.K.O.A.	1	1	54	18	72	43	22	65	3	7	10	2	6	8	8	7.81
Sub.totaal	4	3	156	67	223	139	64	203	9	33	42	6	25	31	31	6.71
<u>L.T.O.</u>																
Openbaar	3	3	1149	18	1167	1017	14	1031	80	9	89	73	9	82	82	11.30
<u>L.H.N.O.</u>																
S.K.O.A.	4	4	65	389	454	85	349	434	7	40	47	5	48	53	53	9.23
<u>E.T.A.O.</u>																
Openbaar	2	2	86	219	305	82	222	304	4	13	17	4	14	18	18	18.92
S.K.O.A.	2	2	53	217	270	68	229	297	6	6	12	7	8	15	15	19.50
Sub.totaal	4	4	139	436	575	150	451	601	10	19	29	11	22	33	33	19.21

	aantal scholen		aantal leerlingen						aantal leerkrachten						volt.eq. ll'n/lkrt ratio			
	1-9-87		1-9-88		1-9-87		1-9-88		1-9-87		1-9-88		1-9-88					
	M	V	T	M	V	T	M	V	T	M	V	T	M	V		T		
<u>M.A.V.O.</u>																		
Openbaar	2		142	235	377		133	194	327		11	10	21	10	8	18	19.41	16.85
S.K.O.A.	5		485	794	1279		491	773	1264		40	30	70	39	32	71	64.75	19.52
S.P.C.O.A.	2		114	198	312		131	192	323		8	9	17	7	10	17	16.03	20.15
Sub.totaal	9		741	1227	1968		755	1159	1914		59	49	108	56	50	106	100.19	19.10
<u>H.A.V.O./V.W.O.</u>																		
S.M.O.A.	1		407	601	1008		405	616	1021		41	17	58	39	21	60	63.37	16.11
<u>M.T.O.</u>																		
Openbaar	1		278	36	314		284	24	308		19	2	21	21	1	22	21.19	14.54
<u>M.A.O.</u>																		
Openbaar	1		40	126	166		39	127	166		6	8	14	6	8	14	11.15	14.89
<u>Pedagogische Academie</u>																		
Openbaar	1			29	29			10	10		2	7	9	1	4	5	3.78	2.65
TOTAAL	76		6932	6853	13.784		6955	6823	13.778		294	476	770	283	476	759	747.67	18.43

Overzicht van de onderwijsdeelname van de 4 - 21 jarigen naar leeftijd en schooltype
per 1 september 1988 (Man)

Leeftijd	Tot. School- gaand	KO	BO	BuO	LTO	LFNO	PSS	ETAO	MAVO	HAVO	VWO	MTO	MAO	APA KO	APA OO	ISA	ASHT
4	462	457															5
5	489	482	1														6
6	480	2	473														5
7	488		481	6													1
8	509		494	14													1
9	487		465	17													5
10	475		453	19													3
11	437		399	24					2	3							9
12	442		249	16	13	1		13	100	46							4
13	406		107	21	72	2		16	137	20	27						4
14	398		14	4	154	11		25	156	18	14						2
15	448		1	4	219	9		37	121	28	25						4
16	458		1	6	207	8	5	32	120	36	29	8	2				2
17	384			1	172	6	4	18	71	50	22	31	3				3
18	263			5	102		3	10	29	32	13	54	7				2
19	175			2	53		3		15	18	11	38	14				3
20	92			1	17		1		4	4	6	44	7				8
21	62				5					1	2	39	4				11
	6955	941	3138	140	1014	37	16	151	755	256	149	214	37			59	48

Overzicht van de onderwijsdeelname van de 4 - 21 jarigen
naar leeftijd en schooltype per 1 september 1988 (Vrouw)

Leeftijd	Tot. School- gaand	KO	BO	BuO	LTO	LHNO	PSS	ETAO	MAVO	HAVO	VWO	MTO	MAO	APA KO	APA OO	ISA	ASHT
4	457	455															2
5	492	486	2														4
6	482	1	477														4
7	498		491	4													3
8	521		513	4													4
9	496		485	8													3
10	440		427	8													5
11	459		437	12					4								2
12	408		157	6		9		20	142	69	4						1
13	430		64	5		33		47	198	36	46						1
14	419		4	3	2	64		64	201	33	45						3
15	392		1	3	4	54		88	178	34	28						2
16	465		1	4	3	48		3	110	182	61	39	2	7			4
17	418			3	3	35		18	78	139	76	36	3	24			3
18	245			2	1	15		10	31	67	44	24	4	28	1		17
19	129			1		6		10	6	27	21	9	6	31	1		11
20	80			2	1	2		15	4	17	1	2	7	19	2		8
21	39					1		7	2	3	2	2	2	9	2		9
	6870	942	3059	65	14	267	63	450	1158	381	235	24	118	6		39	49

Overzicht van de onderwijsdeelname van de 4 - 21 jarigen naar leeftijd en schooltype per 1 september 1988 (Totaal)

Leeftijd	Tot. School-gaand	KO	BO	BuO	LTO	LHNO	PSS	ETAO	MAVO	HAVO	VMO	MTO	MAO	APA KO	APA OO	ISA	ASHT
4	919	912															7
5	981	968	3													10	
6	962	3	950													9	
7	986		972	10												4	
8	1030		1007	18												5	
9	983		950	25												8	
10	915		880	27												8	
11	896		836	36				6	7						11		
12	850		406	22	13	10		33	242	115	4				5		
13	836		171	26	72	35		63	335	56	73				5		
14	817		18	7	156	75		89	357	51	59				5		
15	840		2	7	223	63		125	299	62	53				6		
16	923		2	10	210	56	8	142	302	97	68	10	9		6	2	
17	802			4	175	41	22	96	210	126	58	34	27		3	6	
18	508		7	103	15	13	41	96	76	37	58	35	1		3	23	
19	304		3	53	6	13	6	42	39	20	44	45	1		3	29	
20	172		3	18	2	16	4	21	5	8	51	26	2			16	
21	101			5	1	7	2	3	3	4	41	13	2			20	
	13.825	1883	6197	205	1028	304	79	601	1913	637	384	238	155	6		98	97

DEEL II: INFORMATIE M.B.T. DE LEERLINGEN

Deel 2 van het verslag bevat informatie met betrekking tot de leerlingen en bestaat uit de volgende tabellen:

- Overzicht, per schooltype en per school, van het aantal leerlingen naar sexe, groep/leerjaar en indien van toepassing ook stroom en afdeling;
- Overzicht, per schooltype, van het aantal leerlingen per leerjaar in 1987/88 en 1988/89, met vermelding van het aantal zittenblijvers per begin schooljaar 1988/89;
- Overzicht, per schooltype, van het aantal leerlingen naar leeftijd, leerjaar en sexe, waarbij de leeftijd is bepaald per 1 oktober 1988;
- Overzicht van de doorstroming in en vanuit het basisonderwijs in het schooljaar 1987/88;
- Overzicht van het verloop van het aantal leerlingen per schooltype gedurende het schooljaar 1987/88;
- Overzicht, per schooltype, van de resultaten van de eindexamens van 1987/88, voor zover van toepassing gespecificeerd naar afdeling en stroom;
- Overzicht, per schooltype, van de resultaten per vak van de eindexamens van 1987/88, voor zover van toepassing gespecificeerd naar afdeling en stroom;
- Overzicht van het schoolbezoek gedurende het schooljaar 1987/88, gespecificeerd naar sexe, schooltype, stroom en leerjaar.

De gegevens in genoemde tabellen geven aanleiding tot de volgende opmerkingen.

Uit de gegevens met betrekking tot het zittenblijven in het basisonderwijs blijkt dat het percentage zittenblijvers gemiddeld 10,1% bedraagt. Hoewel het percentage zittenblijvers in de loop van de jaren is gedaald (Overzicht 1), is het zittenblijven nog steeds een veel voorkomend verschijnsel, zoals onder meer uit de leeftijd/leerjaar-verdeling van de leerlingen in het basisonderwijs kan worden afgelezen. Uit deze leeftijd/leerjaar-verdeling blijkt tevens dat een van elke drie leerlingen te oud is voor het leerjaar waarin hij/zij zit.

Overzicht 1: Percentage zittenblijvers in het basisonderwijs, naar leerjaar

Peildatum	Leerjaar						gem.
	1	2	3	4	5	6	
juli 1958	24,4	22,1	24,5	22,7	25,5	28,0	24,3
juli 1963	27	22	23	25	26	27	25
aug. 1972	20,7	17,3	14,1	12,5	9,7	13,2	14,5
sept. 1986	12,7	9,4	9,1	8,6	8,3	1,7	8,6
sept. 1987	15,2	13,4	9,1	9,2	10,0	3,5	10,4
sept. 1988	13,9	11,8	10,3	10,9	8,5	3,1	10,1

Uit de leeftijd/leerjaar-verdeling kan tevens worden afgelezen dat slechts 57,1 percent van de leerlingen van de 6de klas de theoretisch te verwachten leeftijd van leerlingen die nooit zijn blijven zitten heeft en dat 23,3 percent van de leerlingen van de 6de klas waarschijnlijk één (1) keer, 17,3 percent waarschijnlijk twee (2) keer en 2,3 percent waarschijnlijk drie (3) of meer keren is blijven zitten.

Ben tweede manier om het doorstromingspatroon in het basisonderwijs uit te beelden is via de zgn. hypothetische cohortstroom (vgl. SJV 1986/87, pag. 22/23). Uitgaande van de gemiddelde doorstromingsratio's over de laatste drie schooljaren (Overzicht 2) krijgen we de volgende hypothetische cohortstroom (Figuur 1).

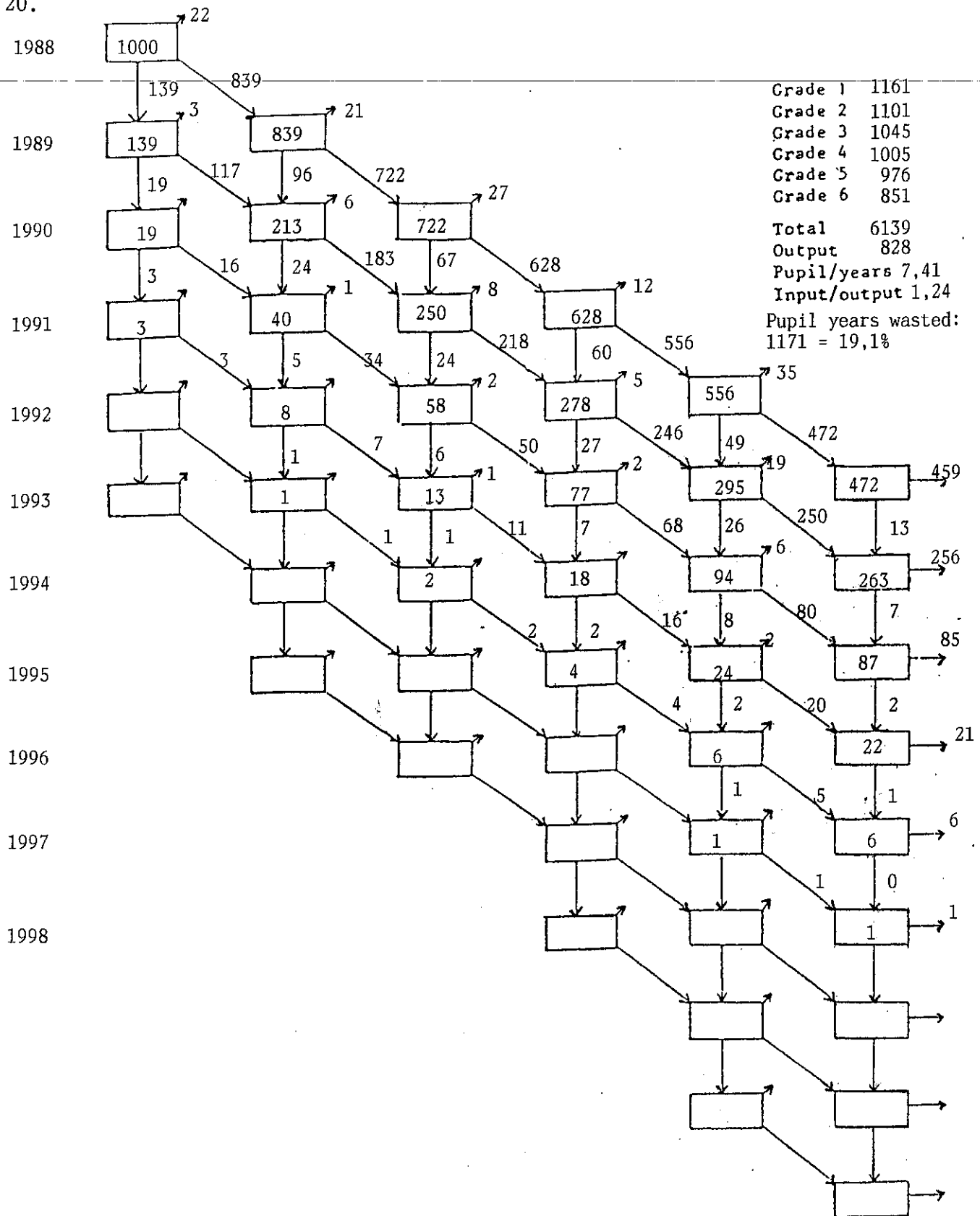
Overzicht 2: Doorstromingsratio's basisonderwijs 1986-1988

	Leerjaar	1	2	3	4	5	6
overgangsratio	1986	0,828	0,852	0,863	0,880	0,841	0,983
	1987	0,835	0,843	0,870	0,885	0,823	0,965
	1988	0,853	0,885	0,875	0,893	0,864	0,969
	gem.	0,839	0,860	0,870	0,886	0,849	0,973
	zittenblijvers-ratio	1986	0,127	0,094	0,091	0,086	0,083
zittenblijvers-ratio	1987	0,152	0,134	0,091	0,092	0,100	0,035
	1988	0,139	0,118	0,103	0,109	0,085	0,031
	gem.	0,139	0,115	0,095	0,096	0,089	0,027
	schoolverlaters-ratio	1986	0,045	0,054	0,046	0,034	0,076
1987		0,013	0,023	0,039	0,023	0,077	
1988		0,008	0,003	0,022	-0,002	0,051	
gem.		0,022	0,025	0,035	0,018	0,062	

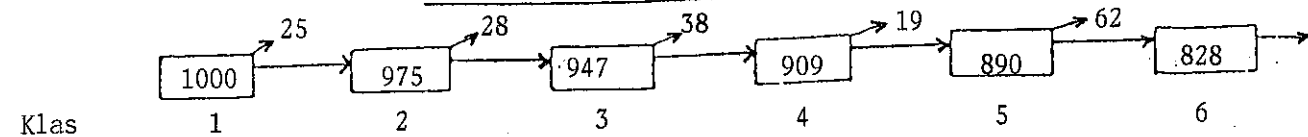
Uit Figuur 1 kunnen we aflezen dat van de 1000 leerlingen die de basisschool binnenstappen 828 de 6de klas bereiken, waarvan 472 zonder ooit te doubleren, terwijl 172 leerlingen het basisonderwijs voortijdig verlaten, waaronder de

Figuur 1: Hypothetische cohortstroom: basisonderwijs

20.



Evolution of the cohort



leerlingen die naar het speciaal onderwijs worden verwezen, de leerlingen die vanuit de 5de klas naar het voortgezet onderwijs doorstromen en de leerlingen die het eiland verlaten.

Wat het intern rendement van het basisonderwijs betreft, vinden we een input/outputratio van 1,24 (hetgeen betekent dat voor elke leerling die de basisschool afmaakt een investering van 7,41 leerlingjaren is vereist) en een verspilling van 1171 leerlingjaren, oftewel 19,1 percent. De financiële gevolgen van deze verspilling zijn aanzienlijk (vgl. Deel 11 van het onderhavig verslag).

Het zittenblijven beperkt zich echter niet tot het basisonderwijs, maar is ook in het voortgezet onderwijs een veel voorkomend verschijnsel (Overzicht 3).

Overzicht 3: Percentage zittenblijvers in het voortgezet onderwijs, naar leerjaar

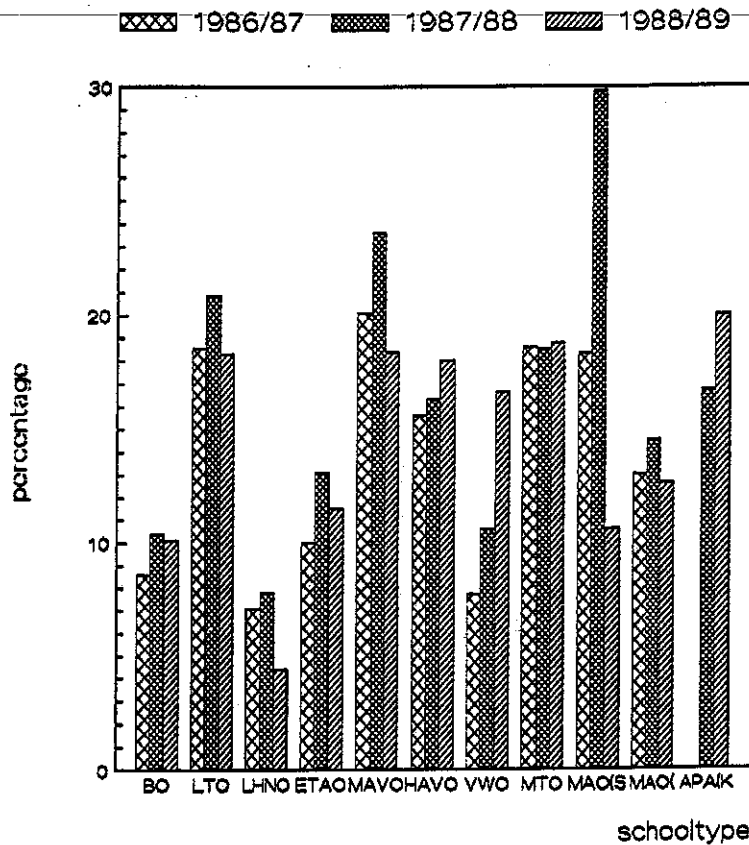
Schooltype	Leerjaar							gem.
	0	1	2	3	4	5	6	
LTO*	3,6	16,3	16,2	20,0	25,9			18,3
LHNO**		7,3	3,2	2,6	0	0		4,4
ETAO		17,0	13,6	4,8	11,6			11,5
MAVO		14,8	14,5	14,7	29,4			18,4
HAVO***		0	34,7	12,5	23,5	26,2		18,0
HAVO(E)		0	22,5	32,3				18,0
VWO			10,3	9,1	17,8	14,0	28,8	16,6
MTO		26,2	31,3	2,3	9,4			18,8
MAO(S)		2,9	30,8					10,6
MAO(A/AA)		14,0	0	20,5				12,6
APA(KO)				20				20

* leerjaar 0 = voorbereidend jaar

** excl. Paso Sigurschool; leerjaren 4 en 5 = naaister-, resp. coupeuse-opleiding

*** leerjaar 1 = brugklas HAVO/VWO

Bezien we het gemiddeld percentage zittenblijvers van de diverse schooltypen van het voortgezet onderwijs (Figuur 2), dan zien we dat het percentage zittenblijvers in het voortgezet onderwijs in de regel aanzienlijk hoger is dan in het basisonderwijs, maar dat dit percentage in de schooltypen met weinig leerlingen nogal sterk fluctueert.



Een manier om het effect van het zittenblijven zichtbaar te maken, is om per schooltype de gemiddelde leeftijd van de leerlingen in de opeenvolgende leerjaren te bepalen, zoals in Overzicht 4, waarin voor de overzichtelijkheid de gemiddelde leeftijd naar het dichtsbijzijnde hele of halve jaar is afgerond.

Overzicht 4: Gemiddelde leeftijd (afgerond) van de leerlingen in het VO, naar leerjaar

Schooltype	Leerjaar						
	0	1	2	3	4	5	6
LTO*	14	14	15½	16½	17½		
LHNO**		14	15½	16½	17	20	
ETAO		13½	15	16	17		
MAVO		12½	14	15½	16½		
HAVO***		12	13½	14½	16½	17½	
HAVO(E)		16½	18	19			
VWO			13	14	15½	17	18
MTO		18½	19½	20	22		
MAO(S)		18	19				
MAO(A/AA)		18	19	20½			
APA(KO)				22½			

* leerjaar 0 = voorbereidend jaar

** excl. Paso Sigurschool; leerjaar 4 en 5 = naaister-, resp. coupeuse-opleiding

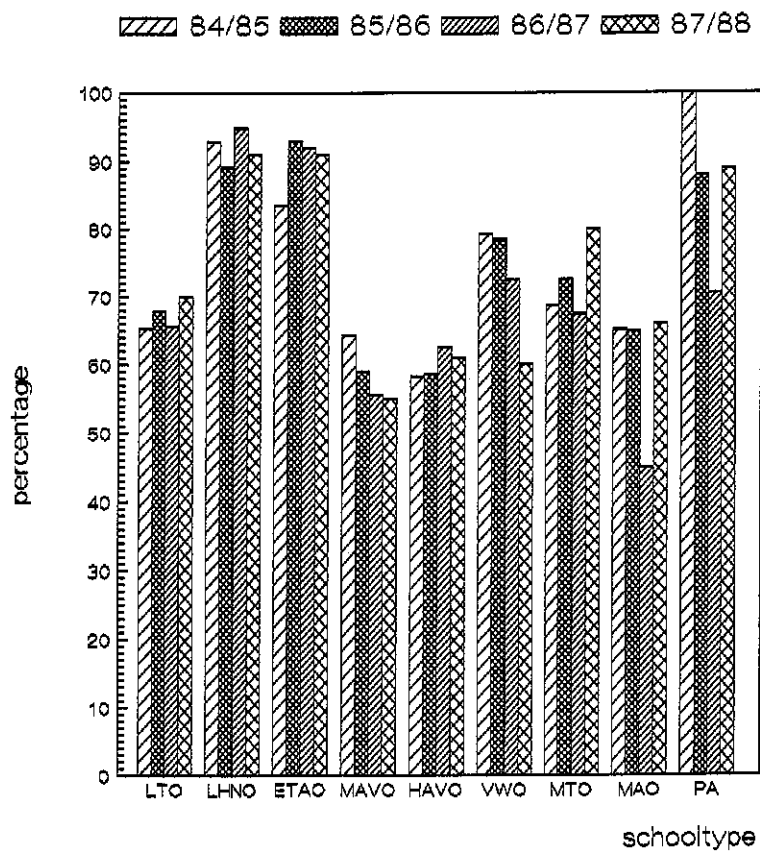
*** leerjaar 1 = brugklas HAVO/VWO

Bezien we Overzicht 3 en 4 en Figuur 2 dan is de konklusie onvermijdelijk dat ook in het voortgezet onderwijs het zittenblijven tot een aanzienlijke verspilling leidt.

Een ander aspekt van het intern rendement van het voortgezet onderwijs zijn de resultaten van de afsluitende examens (Figuur 3).

Zoals uit Figuur 3 blijkt, worden gemiddeld zo'n drie (3) van elke tien (10) leerlingen die aan de afsluitende examens van het voortgezet onderwijs deelnemen afgewezen, waarbij echter in het algemeen voortgezet onderwijs (MAVO en HAVO) het aantal afgewezenen hoger ligt.

Examenresultaten naar schooltype



Bezien de gegevens met betrekking tot de doorstroming in en vanuit het basisonderwijs in 1987/88 dan moet helaas ook nu weer worden geconstateerd dat de medewerking van de schoolleidingen voor wat betreft het invullen van het betreffende formulier nogal wat te wensen heeft overgelaten, waardoor de hier gepubliceerde gegevens tamelijk onvolledig zijn.

In de hier gepubliceerde gegevens zijn niet opgenomen:

1. Commandeur Pieter Boerschool, incl. dependance
2. Cacique Macuarimaschool
3. Fatimacollege
4. Rosacollege
5. Michaelschool

Bezien we vervolgens het verloop van het aantal leerlingen gedurende 1987/88 en vergelijken we voor de afzonderlijke schooltypen de leerlingenaantallen in augustus 1987 en juli 1988 dan vinden we het volgende:

<u>schooltype</u>	<u>aug. 1987</u>	<u>juli 1988</u>	<u>verschil (%)</u>
KO	1838	2220	+ 20,8
BO	6087	6099	+ 0,2
BuO	223	223	+ 4,5
LTO	1167	1097	- 6,0
LHNO	454	389	- 14,3
ETAO	575	516	- 10,3
MAVO	1964	1891	- 3,7
HAVO/VWO	1008	994	- 1,4
MFO	314	275	- 12,4
MAO	166	147	- 11,4
PA	32	20	- 37,5
Totaal	13.828	13.891	+ 0,5

Uit bovenstaande tabel blijkt dat hoewel het verloop in het totale leerlingenaantal slechts $\frac{1}{2}$ percent bedroeg, het leerlingenverloop in bepaalde schooltypen aanzienlijk was, met name in het kleuteronderwijs dat zoals gewoonlijk een behoorlijke drop in heeft gekend en in het beroepsonderwijs dat een niet onaanzienlijke drop out heeft gekend.

Tot slot een woord over de gegevens met betrekking tot het schoolbezoek gedurende het schooljaar 1987/88. Helaas moet ook nu weer worden geconstateerd dat de medewerking van de schoolleidingen voor wat betreft het invullen van het betreffende formulier nogal wat te wensen heeft overgelaten, waardoor de hier gepubliceerde gegevens tamelijk onvolledig zijn. (vgl. SJV 1987/88, pag. 25).

In de hier gepubliceerde gegevens zijn niet opgenomen:

- voor wat betreft het kleuteronderwijs:

1. Commandeur Pieter Boerkleuterschool, incl. dependance
2. Aurorakleuterschool
3. Ayokleuterschool
4. Franciscakleuterschool
5. Jacinthakleuterschool
6. Trupialkleuterschool
7. J.N. Andrewskleuterschool

- voor wat betreft het basis- en speciaal onderwijs:

1. Commandeur Pieter Boerschool, incl. dependance
2. Cacique Macuarimaschool
3. Colegio Ora Ubao
4. Fatimacollege
5. Maria Goretticollege
6. Rosacollege
7. St. Dominicuscollege
8. St. Franciscuscollege
9. Michaelschool
10. Scol Duna un Man
11. Caiquetioschool

- voor wat betreft het voortgezet onderwijs:

1. President J.F. Kennedyschool
2. Technische School Tarabana
3. Julianaschool (ETAO/MAVO)
4. Commandant Generaal Abraham de Veerschool
5. John Wesleycollege
6. La Sallecollege
7. Mariacollege - MAVO
8. Colegio Arubano
9. Ir. Cesare Terzano MTS
10. MAO-school

Overzicht van het aantal leerlingen in het kleuter-
onderwijs naar sexe per 1 september 1988

	MAN	VROUW	TOT.
<u>Openbaar</u>			
Comm. Pieter Boerkleuterschool	24	35	59
dependance	15	8	23
Reina Beatrix kleuterschool	49	38	87
Sub. tot.	88	81	169
<u>S.K.O.A.</u>			
Agneskleuterschool	49	48	97
Anglokleuterschool	42	51	93
Arubanitakleuterschool	32	40	72
Aurorakleuterschool	42	34	76
Ayokleuterschool	10	19	29
Blenchikleuterschool	10	15	25
Cacique Macuarimakleuterschool	27	29	56
Cayenakleuterschool	99	88	187
Franciscakleuterschool	52	37	89
Imeldakleuterschool	80	82	162
Jacinthakleuterschool	75	68	143
Kukwisakleuterschool	31	25	56
Prome Pasokleuterschool	37	50	87
Rayo di Solokleuterschool	63	67	130
St. Jankleuterschool	21	19	40
Tarcisiuskleuterschool	38	38	76
Trupialkleuterschool	61	71	132
Sub. tot.	769	781	1550
<u>S.O.A.Z.A.</u>			
J.N. Andrewskleuterschool	5	11	16
<u>S.P.C.O.A.</u>			
Graf von Zinzendorfkleuterschool	36	28	64
Mon Plaisirkleuterschool	45	44	89
Sub. tot.	81	72	153
TOTAAL	943	945	1888
Aantal groepen		72	
Gemiddelde groepsgrootte		26.22	

Overzicht van het aantal leerlingen in het basisonderwijs naar leerjaar
en sexe per 1 september 1988

	1ste			2de			3de			4de			5de			6de			Totaal		
	M	V	T	M	V	T	M	V	T	M	V	T	M	V	T	M	V	T	M	V	T
Openbaar	27	19	46	20	18	38	29	28	57	23	22	45	26	24	50	18	16	34	143	127	270
Comm.Pieter Boerschool	5	7	12	12	5	17	4	6	10	5	11	16	10	5	15	5	7	12	41	41	82
dependance Reina Beatrix- school	35	31	66	31	33	64	41	37	78	22	30	52	19	25	44	21	21	42	169	177	346
Sub. tot.	67	57	124	63	56	119	74	71	145	50	63	113	55	54	109	44	44	88	353	345	698
S.K.O.A.																					
Cacique	12	15	27	20	7	27	11	6	17	9	12	21	10	9	19	7	8	15	69	57	126
Macuarimaschool	12	18	30	17	13	30	3	14	17	14	15	29	11	19	30	14	12	26	71	91	162
Colegio "Bon Bini"	8	11	19	4	12	16							17	9	26				29	32	61
Colegio "Cristo Rey"	16	26	42	23	20	43	17	12	29	16	23	39	13	9	22	9	11	20	94	101	195
Colegio "Ora Ubao"	17	12	29	19	8	27	29	17	46	17	12	29	20	14	34	19	14	33	121	77	198
"San Hose" Colegio "Santa Teresita"	21	8	29	10	15	25	8	11	19	14	13	27	8	12	20	4	9	13	65	68	133
Fatimacollege	24	20	44	14	15	29	21	19	40	17	19	36	12	15	27	14	11	25	102	99	201
Filomena- college	28	20	48	30	28	58	26	24	50	21	26	47	30	19	49	18	23	41	153	140	293
H. Hart- college	36	26	62	22	23	45	32	20	52	18	27	45	24	29	53	22	21	43	154	146	300
Kukwisaschool	11	16	27	18	12	30	13	11	24	14	9	23	10	4	14	6	4	10	72	56	128
Maria Goretti- college	31	24	55	31	31	62	24	31	55	24	22	46	23	26	49	21	21	42	154	155	309
dependance Maria Regina- school	9	7	16													9	7				16
Mariaschool	17	12	29	11	13	24	7	10	17	8	9	17	11	7	18	5	9	14	59	60	119
dependance Paulusschool	19	32	51	32	22	54	30	19	49	26	30	56	29	27	56	23	33	56	159	163	322
	11	17	28	17	10	27	13	13	26	10	9	19	10	5	15	10	10	15	61	54	115
	12	13	25	8	22	30	10	13	23	12	9	21	10	13	23	8	9	17	60	79	139

	Iste			2de			3de			4de			5de			6de			Totaal		
	M	V	T	M	V	T	M	V	T	M	V	T	M	V	T	M	V	T	M	V	T
Pius X school	20	7	27	29	15	44	17	13	30	13	10	23	14	11	25	10	8	18	103	64	167
Rosacollege	23	30	53	25	34	59	30	31	61	28	34	62	33	31	64	25	21	64	164	181	345
Rosario-college	14	15	29	11	17	28	22	27	49	24	36	60	22	19	41	13	37	50	106	151	257
St. Aloysius-school	28	31	59	33	26	59	34	26	60	17	14	31	13	15	28	11	14	25	136	126	262
St. Anna-school	30	26	56	30	30	60	21	39	60	36	26	62	26	31	57	24	21	45	167	173	340
St. Dominicus-college	47	38	85	41	50	91	53	24	77	48	31	79	43	37	80	47	28	75	279	208	487
St. Franciscus-college	15	14	29	18	12	30	9	13	22	6	11	17	6	10	16	11	7	18	65	67	132
St. Michael-school	11	9	20	16	8	24	11	23	34	12	13	25	12	13	25	13	11	24	63	64	127
Sub. tot.	472	447	919	479	443	922	441	416	847	404	410	814	395	371	766	324	332	656	2515	2419	4934
S.P.C.O.A. Graf v. Zinzen- dorfschool	18	16	34	14	21	35	16	17	33	11	16	27	14	14	28	10	17	27	83	101	184
Mon Plaisir- school	34	30	64	31	33	64	29	39	68	32	33	65	32	28	60	29	36	65	187	199	386
Sub. tot.	52	46	98	45	54	99	45	56	101	43	49	92	46	42	88	39	53	92	270	300	570
TOTAAL	591	550	1141	587	553	1140	560	543	1103	497	522	1019	496	467	963	407	429	836	3138	3064	6202
Aantal klassen	44			43			43			39			39				38			246	
Gemiddelde klassegrootte	25.93			26.51			25.65			26.13			24.69				22			25.21	

Overzicht van het aantal leerlingen in het Speciaal Onderwijs naar
groep en sexe per 1 september 1988

1ste		2de		3de		4de		5de		6de		Totaal	
M	V	M	V	M	V	M	V	M	V	M	V	M	V
18	3	9	2	17	5	7	4	8	5	11	5	70	24
3	4	6	2	3	5	9	3	10	10	12	8	43	22
21	7	15	4	20	10	16	7	18	5	23	13	113	46
4	7	28	19	30	8	2	23	2	23	2	4	17	159
7			2	3									
			9.5	10		11.5		11.5			9		9.35
6	6	7	3	11	11	2	9	11				26	18
													4
													11

M.L.K.-onderwijs
Openbaar

Emmaschool

S.K.O.A.:

Caiquetioschool

Aantal klassen:
Gemiddelde klasse-
grootte:

Z.M.L.K.-onderwijs
S.G.G.:

Scol Dun'un Man

Aantal klassen:
Gemiddelde klasse-
grootte:

Overzicht van het aantal leerlingen in het lager technisch onderwijs naar leerjaar en sexe per 1 september 19 88

Openbaar

Dr. M.L. Kingschool
 Technische School Tarabana
 Pres. J.F. Kennedyschool
 Sub. tot.

V	G			A-2			A-3		
	M	V	T	M	V	T	M	V	T
21	65	65	21	48	48	48	58	58	58
15	20	20	15	192	5	97	101	1	102
36	221	4 225	36	140	5	145	159	1	160

Dr. M.L. Kingschool
 Technische School Tarabana
 Pres. J.F. Kennedyschool
 Sub. tot.

V	T-2			T-3			T-4		
	M	V	T	M	V	T	M	V	T
10	1	11	21	21	21	21	29	29	29
49	1	50	107	105	2	107	10	10	10
59	2	61	128	126	2	128	84	84	84
							123	123	123

Dr. M.L. Kingschool
 Technische School Tarabana
 Pres. J.F. Kennedyschool
 Sub. tot.

V	P-2			P-3		
	M	V	T	M	V	T
30	30	19	19	19	19	19
37	37	35	35	35	35	35
20	20	12	12	12	12	12
87	87	66	66	66	66	66

Dr. M.L. Kingschool
 Technische School Tarabana
 Pres. J.F. Kennedyschool
 Totaal

V	G			2			3			4			Totaal		
	M	V	T	M	V	T	M	V	T	M	V	T	M	V	T
21	65	65	21	88	1	89	98	98	98	29	29	29	301	1	302
15	20	20	15	37	37	37	35	35	35	10	10	10	117	117	117
36	221	4 225	36	161	6	167	218	3	221	84	84	84	599	13	612
				286	7	293	351	3	354	123	123	123	1017	14	1031
2	12	18.75	2	21	13.95	21	25	25	25	9	9	9	69	69	69
18	18.75	18.75	18	13.95	13.95	13.95	14.16	14.16	14.16	13.67	13.67	13.67	14.94	14.94	14.94

Aantal klassen
 Gemiddelde klassegrootte

Overzicht van het aantal leerlingen in het lager huishoud- en nijverheidsonderwijs
naar leerjaar en sexe per 1 september 19 88

	P-1			P-2			P-3			Totaal		
	M	V	T	M	V	T	M	V	T	M	V	T
S.K.O.A.	11	5	16	5	8	13	1	8	9	17	21	38
H.H.S. "Immaculata"	11	19	30	2	8	10	2	10	12	15	37	52
L.B.S. "Mater Dei"	12	19	31	3	3	3	2	2	2	12	24	36
Vormingscollege "Providentia"	34	43	77	7	19	26	3	20	23	44	82	126
Sub. tot.												

S.K.O.A.
H.H.S. "Immaculata"
L.B.S. "Mater Dei"
Vormingscollege "Providentia"
Sub. tot.

	A-1			A-2			A-3			Totaal		
	M	V	T	M	V	T	M	V	T	M	V	T
H.H.S. "Immaculata"	5	7	12	3	6	9				8	23	31
L.B.S. "Mater Dei"	2	12	14	1	11	12	1	12	13	4	35	39
Vormingscollege "Providentia"	13	13	13	9	9	9	8	8	8	12	30	30
Sub. tot.	7	32	39	4	26	30	1	30	31	12	88	100

H.H.S. "Immaculata"
L.B.S. "Mater Dei"
Vormingscollege "Providentia"
Sub. tot.

	T-1			T-2			T-3			naaien			coupeuse			Totaal		
	M	V	T	M	V	T	M	V	T	M	V	T	M	V	T	M	V	T
H.H.S. "Immaculata"	4	11	15	11	11	11	10	10	10	5	5	5	4	4	4	4	41	45
L.B.S. "Mater Dei"	11	11	11	12	12	12	1	10	11							1	33	34
Vormingscollege "Providentia"	4	22	26	23	23	23	1	20	21	5	5	5	4	4	4	5	74	79
Sub. tot.																		

H.H.S. "Immaculata"
L.B.S. "Mater Dei"
Vormingscollege "Providentia"
Sub. tot.

	Iste			2de			3de			naaien			coupeuse			Totaal		
	M	V	T	M	V	T	M	V	T	M	V	T	M	V	T	M	V	T
H.H.S. "Immaculata"	20	23	43	8	25	33	1	28	29	5	5	5	4	4	4	29	85	114
L.B.S. "Mater Dei"	13	42	55	3	31	34	4	32	36							20	105	125
Vormingscollege "Providentia"	12	32	44	12	12	12	10	10	10							12	54	66
Totaal	45	97	142	11	68	79	5	70	75	5	5	5	4	4	4	61	244	305
Aantal klassen	10			7			7			1						25		
Gemiddelde klassegrootte	14.2			11.29			10.71			9						12.2		

H.H.S. "Immaculata"
L.B.S. "Mater Dei"
Vormingscollege "Providentia"
Totaal
Aantal klassen
Gemiddelde klassegrootte

Overzicht van het aantal leerlingen op de Paso Sigurschool naar
 sexe, afdeling en leerjaar per 1 september 1988

	1ste			2de			3de			Totaal		
	M	V	T	M	V	T	M	V	T	M	V	T
<u>S.K.O.A.</u>												
Paso Sigurschool												
Opleiding verzorgende beroepen	5	27	32							5	27	32
Internaatswerk				6	6	6	6	6	6			
Bejaardenzorg				2	7	9	15	15	15	2	22	24
Opleiding Pedagogisch Medewerker				7	7	7	2	13	15	2	20	22
Hotelwezen	13	18	31							13	18	31
Apothekersassistent (e)				2	6	8				2	6	8
Totaal	18	45	63	4	26	30	2	34	36	24	105	129
Aantal klassen		4			4			3			11	
Gemiddelde klassegrootte		15.75			7.5			12			11.73	

Overzicht van het aantal leerlingen in het economisch, toeristisch en administratief onderwijs naar leerjaar en sexe per 1 september 1988

	1ste		2de		3de		Kant. Adm.		Kant. Secr.		Winkelopl.		Totaal					
	M	V	M	V	M	V	M	V	M	V	M	V	M	V				
<u>Openbaar</u>																		
Julianaschool	7	24	31	52	7	13	20	6	29	35			37	104	141			
Pr. Christineschool	12	27	39	50	9	27	36	2	16	18	4	16	20	45	118	163		
Sub. tot.	19	51	70	102	16	40	56	8	45	53			82	222	304			
<u>S.K.O.A.</u>																		
Mariacollege	10	29	39	67	13	43	56	1	26	27			3	23	26	44	171	215
St. Antoniuscollege	15	23	38	29	1	14	15							24	58	82		
Sub. tot.	25	52	77	96	14	57	71	1	26	27			3	23	26	68	229	297
Totaal	44	103	147	198	30	97	127	9	71	80	4	16	20	150	451	601		
Aantal klassen	8				7			3	1			1			29			
Gemiddelde klassegrootte	18.38				18.14			26.67				20			20.72			

Overzicht van het aantal leerlingen in het middelbaar algemeen voort-
gezet onderwijs naar leerjaar en sexe per 1 september 1988

	1ste			2de			3de			4de			Totaal		
	M	V	T	M	V	T	M	V	T	M	V	T	M	V	T
<u>Openbaar</u>															
Comm. Gen. Abraham de Veerschool	14	20	34	11	19	30	14	25	39	18	27	45	56	92	148
Julianaschool	18	22	40	14	21	35	22	32	54	22	28	50	76	103	179
Sub. tot.	32	42	74	25	40	65	36	57	93	40	55	95	132	195	327
<u>S.K.O.A.</u>															
Filomenacollege	22	40	62	19	23	42	24	30	54	17	31	48	82	124	206
La Sallecollege	46	60	106	48	45	93	45	57	102	46	76	122	185	238	423
Mariacollege	27	35	62	22	49	71	22	49	71	35	94	129	106	227	333
St. Antoniuscollege	14	24	38	18	27	45	17	25	42	12	25	37	61	101	162
St. Augustinuscollege	13	25	38	14	21	35	15	17	32	16	19	35	58	82	140
Sub. tot.	122	184	306	121	165	286	123	178	301	126	245	371	492	772	1264
<u>S.P.C.O.A.</u>															
John Wesleycollege	17	18	35	17	12	29	16	13	29	17	22	39	67	65	132
Mon Plaisircollege	22	31	53	15	40	55	13	28	41	14	28	42	64	127	191
Sub. tot.	39	49	88	32	52	84	29	41	70	31	50	81	131	192	323
Totaal	193	275	468	178	257	435	188	276	464	197	350	547	755	1159	1914
Aantal klassen		21			19			19			23			82	
Gemiddelde klassegrootte		22.29			22.89			24.42			23.78			23.34	

Overzicht van het aantal leerlingen in het hoger algemeen voortgezet en voorbereidend wetenschappelijk onderwijs naar leerjaar en sexe per 1 september 1988

	M	V	T	Aantal klassen	Gemiddelde klassegrootte
<u>S.M.O.A.</u>					
Colegio Arubano					
Brugklas - O'stad	38	57	95	4	23.75
Brugklas - San Nic.	19	19	38	2	19
H.A.V.O.-2 - O'stad	16	40	56	3	18.67
H.A.V.O.-2 - San Nic.	8	12	20	1	20
H.A.V.O.-3 - O'stad	16	19	35	2	17.5
H.A.V.O.-3 - San Nic.	9	9	18	1	18
H.A.V.O.-4	61	73	134	5	26.8
H.A.V.O.-5	46	72	118	5	23.6
Exp. 1	18	41	59	3	19.6
Exp. 2	8	18	26	2	13
Exp. 3	17	21	38	2	19
Sub. totaal	256	381	637	30	21.23
V.W.O.-2 - O'stad	23	39	62	3	20.7
V.W.O.-2 - San Nic.	5	15	20	1	20
V.W.O.-3 - O'stad	10	33	43	2	21.5
V.W.O.-3 - San Nic.	9	12	21	1	21
V.W.O.-4	34	32	66	3	22
V.W.O.-5	36	56	92	4	23
V.W.O.-6	32	48	80	4	20
Sub. totaal	149	235	384	18	21.3
Totaal	405	616	1021	48	21.27

Overzicht van het aantal leerlingen in het middelbaar technisch onderwijs
naar leerjaar en sexe per 1 september 1988

	1ste		2de		3de		4de		Totaal						
	M	V	M	V	M	V	M	V	M	V					
Afgestudeerde leerlingen															
Bouwkunde	41	6	47	22	6	28	8	2	10	25	4	29	96	18	44
Electrotechniek	50	1	51	30	1	31	19	3	22	33	1	34	132	6	138
Werktuigbouwkunde	17		17	11		11	9		9	19		19	56		56
Aantal klassen	108	7	115	63	7	70	36	5	41	77	5	82	284	24	308
Gemiddelde klassegrootte	5		5	5		5	3		3	13.67	3	27.33	16		19.25
	23		14			14			13.67			27.33			19.25

Overzicht van het aantal leerlingen naar sexe en leerjaar op de school voor middelbaar administratief onderwijs en aan de pedagogische academie per 1 september 1988

	1ste		2de		3de		Akte B		Totaal	
	M	V	M	V	M	V	M	V	M	V
<u>Openbaar</u>										
School voor Middelbaar Administratief Onderwijs.										
Secretaresseopleiding	25	19								44
Administratie	18	13	2	5	17	22			25	60
Assistent administratie		7	7	7	16	23			14	23
Totaal	18	55	9	39	48	12	33	45	39	127
Aantal klassen	4		3		2					9
Gemiddelde klassegrootte	18.25		16		22.5					18.44
<u>Openbaar</u>										
Arubaanse Pedagogische Academie										
Kleuterleidsteropleiding					10	10				10
Kleuterleidsteropleiding B										10
Totaal					10	10				10
Aantal klassen					1					10
Gemiddelde klassegrootte					10					10

Overzicht van het aantal leerlingen per leerjaar in 1987/88 en 1988/89
alsmede het aantal zittenblijvers per begin schooljaar 1988

	1ste		2de		3de		4de		5de		6de		Totaal								
	M	T	M	V	M	V	M	V	M	V	M	V	M	V	T						
<u>Basisonderwijs</u>																					
1987 - 1988	599	582	1181	583	543	1126	519	522	1041	509	480	989	472	466	938	384	421	805	3066	3014	6080
1988 - 1989	591	550	1141	587	553	1140	560	543	1103	497	522	1019	496	467	963	407	429	836	3140	3058	6202
waarvan zitten- blijvers	100	64	164	87	46	133	68	39	107	61	47	108	45	35	80	7	18	25	368	249	617
<u>L.H.N.O.</u>																					
1987 - 1988	19	90	109	7	86	93	6	72	78	5	5	8	8	8	8				32	261	293
1988 - 1989	45	97	142	11	68	79	5	70	75	5	5	4	4	4	4				61	244	305
waarvan zitten- blijvers	2	6	8		3	3		2	2										2	11	13
<u>E.T.A.O.</u>																					
1987 - 1988	38	97	135	53	124	177	35	133	168	11	56	67	2	26	28				139	436	575
1988 - 1989	44	106	150	60	138	198	30	97	127	9	71	80	3	23	26				150	451	601
waarvan zitten- blijvers	5	18	23	9	15	24	2	6	8										16	50	66
<u>M.A.V.O.</u>																					
1987 - 1988	208	279	487	169	252	421	204	353	557	160	343	503							741	1227	1968
1988 - 1989	193	275	468	178	257	435	188	277	465	197	350	547							756	1159	1915
waarvan zitten- blijvers	27	45	72	19	42	61	38	44	82	46	102	148							130	233	363

Wink.Opleiding

Kant. Secr.

Kant. Adm.

Kant. Adm.

Kant. Adm.

Kant. Adm.

Kant. Adm.

	1ste			2de			3de			4de			Totaal		
	M	V	T	M	V	T	M	V	T	M	V	T	M	V	T
<u>M.T.O.</u>															
1987 - 1988	102	5	107	59	8	67	37	7	44	80	16	96	278	36	314
1988 - 1989	108	7	115	63	7	70	36	5	41	77	5	82	284	24	308
waarvan zitten-blijvers	28		28	19	2	21	1		1	9		9	57	2	59
<u>M.A.O.(S)</u>															
1987 - 1988	34		34		13	13								47	47
1988 - 1989	25		25		19	19								44	44
waarvan zitten-blijvers	1		1		4	4								5	5
<u>M.A.O.(A/AA)</u>															
1987 - 1988	18	25	43	10	22	32	12	32	44				40	79	119
1988 - 1989	18	30	48	9	20	29	12	33	45				39	83	122
waarvan zitten-blijvers	4	2	6				2	7	9				6	9	15
<u>A.P.A.(K.O.)</u>															
1987 - 1988					11	11			8	8				19	19
1988 - 1989									10	10				10	10
waarvan zitten-blijvers									2	2				2	2

Overzicht van het aantal leerlingen in het kleuter-
onderwijs naar leeftijd per 1 september 1988

		<hr/>			
		MAN	VROUW	TOT.	
<hr/>			<hr/>		
Leeftijd	3	2	3	5	
	4	457	455	912	
	5	482	486	968	
	6	2	1	3	
<hr/>			<hr/>		
		943	945	1888	

Overzicht van het aantal leerlingen in het speciaal onderwijs (m.l.k.k.)
naar groep en leeftijd per 1 september 1988

Leeftijd	1ste		2de		3de		4de		5de		6de		Totaal			
	M	V	T	M	V	T	M	V	T	M	V	T	M	V	T	
7	6	4	10											6	4	10
8	10	2	12	4	1	5	1	1						14	4	18
9	2	1	3	10	1	11	4	4	1	1				17	6	23
10	3		3	1	2	3	10	3	2	5				17	7	24
11					6	2	8	9	3	12	6	5	11	21	11	32
12								2	2	4	6	4	6	14	6	20
13								1		1	6	4	6	21	4	25
14											2	2	4	2	2	4
15											1	2	3	1	2	3
	21	7	28	15	4	19	20	10	7	23	18	5	23	113	46	159

Leeftijd

Overzicht van het aantal leerlingen in het speciaal onderwijs
(z.m.l.k.) naar leeftijd en groep per 1 september 1988

Leeftijd	1ste			2de			3de			4de			Totaal			
	M	V	T	M	V	T	M	V	T	M	V	T	M	V	T	
	9		2	2											2	2
10	2	1	3											2	1	3
11	3	1	4											3	1	4
12	1		1	1		1								2		2
13	1		1												1	1
14				2	1	3								2	1	3
15				3	1	4								3	1	4
16				2	2	4			3		3		1	2	4	10
17									1		1			3	1	4
18								4		4		1	2	5	2	7
19								2		2			1	2	1	3
20								1		1			2	1	2	3
	6	5	11	8	4	12	11		11		11	2	10	27	19	46

Overzicht van het aantal leerlingen in het lager technisch onderwijs
naar leerjaar en leeftijd per 1 september 1988

Leeftijd	V			G			2de			3de			4de			Totaal		
	M	V	T	M	V	T	M	V	T	M	V	T	M	V	T	M	V	T
12	1	12	1	12	12	1										13		13
13	12	45	15	45	15	15										72		72
14	11	90	36	1	91	37	17									154	2	156
15	10	59	89	3	60	92	55	6								219	4	223
16	2	10	79	1	12	80	99	17								207	3	210
17		4	47	2	4	49	83	38	1							172	3	175
18			16			16	57	29	1							102	1	103
19		1	3		1	3	30	19								53		53
20							8	9	1							17	1	18
21							2	2								5		5
22				1		1		2								3		3
36	36	221	286	7	225	293	351	3	354	123	123	123	1017	14	1031			

Leeftijd

Overzicht van het aantal leerlingen in het lager huishoud- en nijverheids-
onderwijs naar leerjaar en leeftijd per 1 september 1988

Leeftijd	1ste		2de			3de			Naaien			Coupeuse			Totaal		
	M	V	M	V	T	M	V	T	M	V	T	M	V	T	M	V	T
12	1	9													1	9	10
13	2	32	1	1											2	33	35
14	9	42	2	18	4	4									11	64	75
15	7	12	2	24	17	17	1	1							9	54	63
16	7	12		12	12	24	1	1	1	1					8	48	56
17	3	6	1	12	13	18	2	16	1	1	1				6	35	41
18				5	5	7	7	7	1	1	1			2		15	15
19				2	2	3	3	3	1	1	1			2		6	6
20						2	2	2								2	2
21														1	1	1	1
22														1	1	1	1
	29	113	5	74	79	3	72	75	5	5	5	4	4	4	37	268	305

Overzicht van het aantal leerlingen op de Paso Sigurschool naar afdeling,
 leerjaar en leeftijd per 1 september 19 88.

H	OVb	OPM	IW2	IW3	BZ2	BZ3	AA1	AA2	Totaal
5	1								5
2	1								3
7	1								8
4	6	2	1						4
9	6	2	1						18
13									22
2	1					2		2	3
3	4					2		2	10
5	1								13
2	1		3	1	1			1	3
3	4		3	1	1			1	10
2	1		1						13
2	2		1						1
4	5	3	1			2		1	15
20		3				2		1	16
21		3		2		1			7
22		3		2	1	1			7
22	2	3			2	2		1	1
23	1	2			1				1
23	2	2							9
24	1	2							2
24	3	2							4
25	1	2							1
25	3	2							4
25	3	1							1
25	3	1							4
26									2
26									8
27									1
27									1
28									1
28									1
29									2
29	1	1							3
29	3	1			1				1
30									7
30									8
31									4
31									4
35									1
35									1
13	5	2	6	6	2	15		2	24
18	27	20	6	6	7	15		6	105
31	32	22			9	15		8	129

Leeftijd

Overzicht van het aantal leerlingen in het economisch, toeristisch
en administratief onderwijs naar leerjaar en leeftijd per 1 september 1988

Leeftijd	1ste			2de			3de			Kant. Adm.			Kant. Secr.			Winkelopl.			Totaal		
	M	V	T	M	V	T	M	V	T	M	V	T	M	V	T	M	V	T	M	V	T
	12	13	20	33																13	20
13	12	36	48	4	11	15													16	47	63
14	12	25	37	11	34	45	2	5	7										25	64	89
15	7	13	20	20	38	58	6	28	34	1	7	8	3	1	4	1	1	1	37	88	125
16	1	5	6	20	34	54	9	41	50	1	19	20	7	7	7	1	4	5	32	110	142
17		5	5	5	11	16	7	16	23	4	28	32	10	10	10	2	8	10	18	78	96
18		1	1		6	6	6	8	14	3	11	14	4	4	4	1	1	2	10	31	41
19					2	2				3	3	3	1	1						6	6
20					2	2										2	2			4	4
21										2	2									2	2
23										1	1									1	1
Totaal	45	105	150	60	138	198	30	98	128	9	71	80	3	23	26	4	16	20	151	451	602

Overzicht van het aantal leerlingen in het middelbaar algemeen voort-
gezet onderwijs naar leerjaar en leeftijd per 1 september 1988

Leeftijd	1ste			2de			3de			4de			Totaal		
	M	V	T	M	V	T	M	V	T	M	V	T	M	V	T
	11	2	4	6										2	4
12	98	132	230	2	10	12							100	142	242
13	63	85	148	73	107	180	1	6	7				137	198	335
14	20	40	60	69	81	150	65	79	144	2	1	3	156	201	357
15	5	11	16	21	29	50	47	71	118	48	67	115	121	178	299
16	4	4	8	10	20	30	45	51	96	61	107	168	120	182	302
17				3	8	11	19	39	58	49	92	141	71	139	210
18					2	2	5	22	27	24	43	67	29	67	96
19							5	5	10	10	22	32	15	27	42
20							1	3	4	3	14	17	4	17	21
21										3	3	3		3	3
22										1	1	1		1	1
	192	276	468	178	257	435	188	276	464	197	350	547	755	1159	1914

Overzicht van het aantal leerlingen in het hoger algemeen voortgezet onderwijs
naar leerjaar en leeftijd per 1 september 1988

Leeftijd	1ste			2de			3de			4de			5de			Totaal		
	M	V	T	M	V	T	M	V	T	M	V	T	M	V	T	M	V	T
11	3	4	7													3	4	7
12	46	68	114	1	1											46	69	115
13	5	4	9	15	30	45	2	2								20	36	56
14				7	21	28	10	11	21	1	1	2				18	33	51
15	2		2	1			13	13	26	11	18	29				27	31	58
16	1		1	1			2	2	4	18	27	45	4	12	16	26	41	67
17										23	24	47	16	32	48	39	56	95
18										7	2	9	18	22	40	25	24	49
19										1	1	2	6	5	11	7	6	13
20													1		1	1		1
21													1	1	2	1	1	2
Totaal	57	76	133	24	52	76	25	28	53	61	73	134	46	72	118	213	301	514

Overzicht van het aantal leerlingen in het hoger algemeen voortgezet onderwijs (experimentklassen) naar leerjaar en leeftijd per 1 september 1988

Leeftijd	1ste		2de		3de		Totaal					
	M	T	M	V	M	V	M	T				
15	1	3	4				1	3	4			
16	10	19	29	1	1		10	20	30			
17	7	18	25	4	2	6	11	20	31			
18	1	1	1	12	12	7	7	7	20	27		
19				4	3	7	7	12	19	26		
20							3	1	4	4		
21								1	1	1		
Totaal	18	41	59	8	18	26	17	21	38	43	80	123

Overzicht van het aantal leerlingen in het voorbereidend wetenschappelijk
 onderwijs naar leerjaar en leeftijd per 1 september 1988

Leeftijd	2de			3de			4de			5de			6de			Totaal				
	M	V	T	M	V	T	M	V	T	M	V	T	M	V	T	M	V	T		
	12	4	4																4	4
13	26	45	71	1	1	2												27	46	73
14	2	4	6	11	39	50	1	2	3									14	45	59
15	1	1	1	5	5	10	20	21	41	2	2							25	28	53
16				2		2	12	8	20	15	29	44	1	1				29	39	68
17							1	1	2	10	14	24			11	21	32	22	36	58
18										5	9	14	8	15	23	13		13	24	37
19										4	2	6	7	7	14	11		11	9	20
20										1		1	5	2	7	6		6	2	8
21										1	1	1	1	2	3	2		2	2	4
Totaal	28	54	82	19	45	64	34	32	66	36	56	92	32	48	80	149	235	384		

Overzicht van het aantal leerlingen in het middelbaar technisch onderwijs naar leerjaar en leeftijd per 1 september 1988

Leeftijd	1ste			2de			3de			4de			Totaal		
	M	V	T	M	V	T	M	V	T	M	V	T	M	V	T
	16	7	2	9	1		1							8	2
17	18	3	21	13									31	3	34
18	36	1	37	11	1	12	7	2	9				54	4	58
19	15		15	10	3	13	9	1	10	4	2	6	38	6	44
20	19	1	20	11	1	12	6	2	8	8	3	11	44	7	51
21	11		11	6		6	8		8	14	2	16	39	2	41
22	3		3	7		7	4		4	11	1	12	25	1	26
23				4	1	5	2		2	16	3	19	22	4	26
24										10	1	11	10	1	11
25										3	1	4	3	1	4
26										2		2	2	2	2
27										1		1	1	1	1
Totaal	109	7	116	63	6	69	36	5	41	69	13	82	277	31	308

Overzicht van het aantal leerlingen in het middelbaar administratief
onderwijs naar leerjaar en leeftijd per 1 september 1988

Leeftijd	Secreta- resse I			Secreta- resse II			A-I			A/AA-II			A/AA-III			Totaal		
	M	V	T	M	V	T	M	V	T	M	V	T	M	V	T	M	V	T
16	2	2					2	5	7							2	7	9
17	10	10		1	1	12	3	9	12	4	4					3	24	27
18	7	7		4	4	13	3	10	13	4	7	1	3	4	7	7	28	35
19	5	5		7	7	10	6	4	10	5	6	5	9	12	14	14	31	45
20				5	5	4	3	1	4	1	5	3	8	11	7	7	19	26
21	1	1		1	1	1	1		1	1	1	3	6	9	4	4	9	13
22				1	1	1			1			2	2	4	2	2	4	6
23												2	2	2			2	2
24												2	2	2			2	2
25												1	1	1			1	1
	25	25		19	19	48	18	30	48	9	20	29	12	33	45	39	127	166

Overzicht van het aantal leerlingen op de Arubaanse Pedagogische
Academie (KO) naar leerjaar en leeftijd per 1 september 1988

	Ko-3		Totaal	
	M	T	M	T
18	1	1	1	1
19	1	1	1	1
20	2	2	2	2
21	2	2	2	2
22	1	1	1	1
25	2	2	2	2
34	1	1	1	1
	10	10	10	10

Leeftijd

Doorstroming in en vanuit het basisonderwijs, schooljaar 1987/88

Klas	Totaal begin schooljaar	Totaal eind school- jaar	Niet bevoerd	Voorwaar- delijk bevoerd	Over wegens leeftijd	Normaal bevoerd	Doorstroming naar V.O.								
							HAVO	MAVO	ETAO	LTS	HHS				
1	M 461	460	88		11	361									
	V 464	450	57	1	4	388									
	Tot. 925	910	145	1	15	749									
2	M 452	437	65	2	14	356									
	V 401	394	36	2	2	354									
	Tot. 853	831	101	4	16	710									
3	M 403	399	64	6	12	317									
	V 393	389	35		8	346									
	Tot. 796	788	99	6	20	663									
4	M 406	406	42	2	28	334									
	V 366	362	31	3	15	313									
	Tot. 772	768	73	5	43	647									
5	M 346	347	27	12	32	265						8	3		
	V 357	356	18	13	15	305									5
	Tot. 703	703	45	25	47	570								8	8
6	M 319	312	4				52	129	22	94	11				
	V 333	333	10				66	180	44	11	22				
	Tot. 652	645	14				118	309	66	105	33				

Verloop van het aantal leerlingen per schooltype gedurende het schooljaar 1987/88

	AUG.	SEP.	OKT.	NOV.	DEC.	JAN.	FEB.	MRT.	ARP.	MEI	JUN.	JUL.
Kleuteronderwijs	1838	1800	1874	1945	2012	2056	2142	2175	2211	2221	2224	2220
Basisonderwijs	6087	6080	6079	6075	6065	6069	6082	6074	6084	6095	6099	6099
Speciaal Onderwijs	223	223	223	226	228	229	231	232	232	232	233	233
L.T.O.	1167	1167	1145	1121	1114	1111	1100	1101	1101	1098	1097	1097
L.H.N.O.	454	454	449	448	437	432	426	414	411	395	389	389
E.T.A.O.	575	575	577	560	544	542	535	526	524	520	519	516
M.A.V.O.	1964	1952	1929	1919	1911	1898	1896	1892	1892	1889	1891	1891
H.A.V.O./V.W.O.	1008	1008	1002	1003	1001	1002	1003	1003	997	997	994	994
M.T.O.	314	314	305	305	302	297	292	289	285	283	275	275
M.A.O.	166	166	165	163	163	161	155	154	151	150	150	147
Pedagogische Academie	32	32	30	30	29	29	26	24	20	20	20	20
Totaal	13.828	13.771	13.778	13.795	13.806	13.826	13.888	13.884	13.908	13.900	13.891	13.891

Examenresultaten over het schooljaar 1987/88
naar schooltype

L.T.O.	T-stroom	aant.	terug-	afg.	gest.	%
Electrotechniek	52	7	16	29	64	
Houtbewerken	41	5	10	26	72	
Metaalbewerken	18	2	2	14	88	
Sub. tot.	111	14	28	69	71	
A-stroom	42	5	16	21	57	
Electrotechniek	5		4	1	20	
Fijnmetaalbewerken	62	4	25	33	57	
Houtbewerken	13		2	11	85	
Installatietechniek	39	4	15	20	57	
Metaalbewerken	16	2	1	13	93	
Motorvoertuigtechniek	177	15	63	99	61	
P-stroom	14		1	13	93	
Houtbewerken	46	7	4	35	90	
Metaalbewerken	14	2	3	9	75	
Metselen	3			3	100	
Schilderen	77	9	8	60	88	
Sub. tot.	365	38	99	228	70	
Totaal	22	2	2	18	90	
T-stroom	29	1	4	24	86	
A-stroom	25	2	1	22	96	
P-stroom	9		1	8	89	
Bejaardenzorg	9		1	8	89	
Coupeuse	12	4		8	100	
Hoteloopleiding	5			5	100	
Internaatswerk	111	10	9	92	91	
Totaal	158	22	5	131	96	
E.T.A.O.-3	59	3	12	44	79	
k.a.	25	6	2	17	89	
k.s.	242	31	19	192	91	
Totaal						

Examenresultaten over het schooljaar 1987/88
naar schooltype

	aant.	terug-	afg.	gesl.	%
<u>M.A.V.O.</u>	489	27	206	256	55
<u>H.A.V.O.</u>	130	1	50	79	61
<u>V.W.O.</u>	85	-	34	51	60
<u>M.T.O.</u>					
Bouwkunde d.p.	15	3	5	7	58
Bouwkunde n.d.p.	24	2	1	21	95
Electrotechniek d.p.	19	3	5	11	69
Electrotechniek n.d.p.	16	3	1	12	92
Werktuigbouwkunde d.p.	9	1	2	6	75
Werktuigbouwkunde n.d.p.	11	2	2	7	64
<u>Totaal</u>	94	14	16	64	80
<u>M.A.O.</u>					
Secretarisse	21	8	13	62	
Assistent administratie	21	9	12	57	
Administratie	23	5	18	78	
<u>Totaal</u>	65	22	43	66	
<u>Pedagogisch Academie</u>					
Kleuterleidsteropleiding A	6	2	-	4	100
Kleuterleidsteropleiding B	5	-	1	4	80
Onderwijzersopleiding	11	2	1	8	89

Overzicht van de resultaten per vak bij de eindexamens L.T.O.
in het schooljaar 1987/88

T-stroom

<u>Electrotechniek</u>	en.	ma/ge.	me.	mo.	na.	ne.	sp.	vte.	vth.	wi.
aant. kandidaten	46	46	46	46	46	46	46	46	46	46
w.v. voldoende	32	42	24	46	19	38	41	40	15	38
percentage	70	91	52	100	41	83	89	87	33	83

Houtbewerken

	bt.	en.	mhb.	ma./ge.	na.	ne.	sp.	vte.	vth.	wi.
aant. kandidaten	36	36	36	36	36	36	36	36	36	36
w.v. voldoende	36	24	33	32	4	32	33	35	31	22
percentage	100	67	92	89	11	89	92	97	86	61

Metaalbewerken

	bw.	en.	la.	ma./ge.	na.	ne.	pw.	sp.	vte.	vth.	wi.
aant. kandidaten	16	16	16	16	16	16	16	16	16	16	16
w.v. voldoende	16	13	16	15	5	13	16	15	16	14	12
percentage	100	81	100	94	31	81	100	94	100	88	75

A-stroom

Electrotechniek

aant. kandidaten	38	38	38	38	38	38
w.v. voldoende	30	33	36	10	17	12
percentage	79	87	95	26	45	32

Fijnmetaalbewerken

aant. kandidaten	5	5	5	5	5	5
w.v. voldoende	5	4		3	2	1
percentage	100	80		60	40	20

Houtbewerken

aant. kandidaten	58	58	58	58	58	58
w.v. voldoende	45	51	35	1	57	43
percentage	78	89	60	2	98	74

Metaalbewerken

aant. kandidaten	35	35	35	35	35	35
w.v. voldoende	29	29	13	5	33	33
percentage	83	83	37	14	94	94

Motorvoertuigtechniek

aant. kandidaten	14	14	14	14	14	14
w.v. voldoende	14	11	14	1	14	10
percentage	100	79	100	7	100	71

Installatietechniek

aant. kandidaten	13	12	13	13	13	13
w.v. voldoende	8		10	11	11	8
percentage	62		77	85	85	62

P-stroomHoutbewerken

aant. kandidaten	bt.	mhb.
w.v. voldoende	14	14
percentage	12	13
	86	93

Metaalbewerken

aant. kandidaten	bw.	la.	pw.
w.v. voldoende	39	39	39
percentage	37	32	36
	95	82	92

Metselen

aant. kandidaten	bwt./me.	tgz.
w.v. voldoende	12	12
percentage	11	9
	92	72

Schilderen

aant. kandidaten	h.sc.	dec.
w.v. voldoende	3	3
percentage	3	3
	100	100

Lijst van afkortingen

bt.	= banktimmeren	me.	= metingen
bw.	= bankwerken	mo.	= montage
bwt./me.	= bouwtimmeren/metselen	na.	= natuurkunde
dec.	= decoratiefschilderen	ne.	= nederlands
el.mo.	= electro montage	pi.	= pipefitten
en.	= engels	pw.	= plaatwerken
h.sc.	= huisschilderen	sa.mo.	= sanitair montage
la.	= lassen	sp.	= spaans
mhb.	= machinaal houtbewerken	tgz.	= tegelzetten
ma./ge.	= materiaal en gereedschappen	vte.	= vaktekenen
		vth.	= vaktheorie
		wi.	= wiskunde

Overzicht van de resultaten per vak bij de eindexamen L.H.N.O.
in het schooljaar 1987/88

<u>T-stroom</u>	en.	hk.	K.en O.	na.	ne.	sp.	zv.pr.	z.v.th.	z.w.k.pr.	z.w.k.th.
aant. kandidaten	20	20	20	20	20	20	20	20	20	20
w.v. voldoende	16	19	20	19	16	20	19	17	20	20
percentage	80	95	100	95	80	100	95	85	100	100

<u>A-stroom</u>	na.	K.en O.	z.v.pr.	z.w.k.pr.
aant. kandidaten	28	28	28	28
w.v. voldoende	25	22	27	23
percentage	89	79	96	82

<u>P-stroom</u>	na.	K.en O.	z.v.pr.	z.w.k.pr.
aant. kandidaten	23	23	23	23
w.v. voldoende	21	21	23	23
percentage	91	91	100	100

<u>Bejaardenzorg</u>	li.	or.	pr.
aant. kandidaten	9	9	9
w.v. voldoende	9	9	8
percentage	100	100	88

<u>Coupeuse</u>	na.	patr.	pas.	sto.	tex.
aant. kandidaten	7	7	7	7	7
w.v. voldoende	6	5	6	6	6
percentage	86	71	86	86	86
<u>Hotelopleiding</u>	en.	fo.	la./ho.	se.	sp.
aant. kandidaten	8	8	8	8	8
w.v. voldoende	6	6	8	8	7
percentage	75	75	100	100	88
<u>Internaatswerk</u>	ps./pe.	spl./spl.l.	st.		
aant. kandidaten	5	5	5		
w.v. voldoende	5	5	5		
percentage	100	100	100		

Lijst van afkortingen

en.	=	engels
fo.	=	foodproduction
hk.	=	handelskennis
K.en O.	=	kinderverzorging en opvoeding
la./ho.	=	laundry/housekeeping
li.	=	lichaams- en ziekenverzorging
na.	=	naaien
ne.	=	nederlands
or.	=	oriëntatie bejaardenzorg
patr.	=	patroontekenen
pas.	=	passen
pr.	=	praktische geneesmiddelenleer
ps./pe.	=	psychologie/pedagogiek
se.	=	service
sp.	=	spaans
st.	=	stage
tex.	=	textielwarenkennis
v.z.pr.	=	zorg voor de voeding praktijk
z.v.th.	=	zorg voor de voeding theorie
z.w.k.pr.	=	zorg voor de woning en kleding praktijk
z.w.k.th.	=	zorg voor de woning en kleding theorie

Overzicht van de resultaten per vak bij de eindexamens E.T.A.O.
in het schooljaar 1987/88

<u>E.T.A.O.-3</u>	en.	hk.	kp.	ms.	ne.	sp.	wo.
aant. kandidaten	119	112	134	136	124	132	134
w.v. voldoende	87	47	123	124	97	116	116
percentage	73	42	92	91	78	88	87

Kantoorpleiding
Administratie

	eb.	en.	kp.	ms.	ne.	sp.
aant. kandidaten	56	56	56	56	56	56
w.v. voldoende	30	49	51	50	45	51
percentage	54	88	91	89	80	91

Secretaresse

	en.	hk.	kp.	ms.	ne.	sp.
aant. kandidaten	21	21	21	21	21	21
w.v. voldoende	15	16	14	8	19	18
percentage	71	76	67	38	90	86

Lijst van afkortingen

eb.	=	economisch bedrijfsadministratie	ms.	=	machineschrijven
en.	=	engels	ne.	=	nederlands
hk.	=	handelskennis	sp.	=	spaans
kp.	=	kantoorpraktijk	wo.	=	wereldoriëntatie

Overzicht van de resultaten per vak bij de eindexamens M.A.V.O. in het schooljaar 1987/88

	ak.	bi.	en.	gs.	hk.	na.	ne.	sk.	sp.	wi.
aant. kandidaten	195	315	464	216	200	186	464	214	312	275
w.v. voldoende	139	170	316	161	86	71	387	113	291	142
percentage	71	54	68	75	43	38	83	53	93	52

Overzicht van de resultaten per vak bij de eindexamens H.A.V.O. in het schooljaar 1987/88

	ak.	bi.	ec.	en.	fr.	gs.	hk.	na.	ne.	sk.	sp.	wi.
aantal kandidaten	37	78	43	129	5	48	64	33	128	59	68	81
w.v. voldoende	25	52	18	82	3	42	28	24	98	43	68	47
percentage	68	67	42	64	60	88	44	73	77	73	100	58

Overzicht van de resultaten per vak bij de eindexamens V.W.O. in het schooljaar 1987/88

	ak.	bi.	ec.I.	ec.II.	en.	fr.	gs.	na.	ne.	sk.	sp.	wi.I.	wi.II
aantal kandidaten	23	34	22	24	85	20	35	27	85	39	39	65	19
w.v. voldoende	15	26	13	12	57	18	27	11	70	18	36	33	13
percentage	65	77	59	50	67	90	77	41	82	46	92	51	68

Overzicht van de resultaten per vak bij de eindexamens M.T.O. in het schooljaar 1987/88

<u>Bouwkunde d.p.</u>	bwk.1	bwk.2	en.	na.	tn.	wi.
aant. kandidaten	11	11	12	12	11	12
w.v. voldoende	10	11	10	4	10	4
percentage	91	100	83	33	91	33
<u>Bouwkunde n.d.p.</u>	bdr.	bwk.1	bwk.2	bwk.3	bwk.4	tn.
aant. kandidaten	22	22	22	22	22	22
w.v. voldoende	15	14	21	14	21	21
percentage	68	64	95	64	95	95
<u>Electrotechniek d.p.</u>	el.	e.om.	en.	na.	tn.	wl.
aant. kandidaten	15	15	16	16	15	16
w.v. voldoende	11	10	16	5	13	5
percentage	73	67	100	31	87	31
<u>Electrotechniek n.d.p.</u>	bdr.	el.	e.om.	i.tnk.	tn.	tel.re.
aant. kandidaten	13	13	13	13	13	13
w.v. voldoende	12	9	11	9	13	13
percentage	92	69	85	69	100	100

<u>Werktuigbouwkunde d.p.</u>	en.	na.	tn.1	tn.2	wbk.1	wi.
aant. kandidaten	8	8	8	8	8	8
w.v. voldoende	7	2	7	8	8	6
percentage	88	25	88	100	100	75
<u>Werktuigbouwkunde n.d.p.</u>	tn.1	tn.2	wbk.1	wbk.2	wbk.3	wbk.4
aant. kandidaten	9	9	9	9	9	9
w.v. voldoende	6	9	7	6	7	8
percentage	67	100	78	67	78	89

Lijst van afkortingen

bdr.	=	bedrijfskunde
bwk.	=	bouwkunde
el.	=	electronica
e.om.	=	energie omzetting
en.	=	engels
i.tnk.	=	installatie techniek
na.	=	natuurkunde
tn.	=	technologie
tel.re.	=	telecommunicatie & regeltechniek
wbk.	=	werktuigbouwkunde
wi.	=	wiskunde

Overzicht van de resultaten per vak bij de eindexamens M.A.O. in het
schooljaar 1987/88

<u>Administratie</u>	a.e.	ba.	be.	blw.	bs.	b.&sw.	en.	fr.	in.	ne.	sp.	st.	
aant. kandidaten	14	23	23	23	23	23	23	12	23	20	8	23	
w.v. voldoende	13	23	19	17	21	22	14	8	16	18	7	23	
percentage	93	100	83	74	91	96	61	67	70	90	88	100	
<u>Assistent- administratie</u>	a.e.	ba.	be.	blw.	bs.	b.&sw.	en.	fr.	hr.	in.	ne.	sp.	st.
aant. kandidaten	10	21	20	21	21	21	21	5	17	21	4	21	21
w.v. voldoende	10	21	16	6	12	20	5	3	8	13	3	21	21
percentage	100	100	80	29	57	95	24	60	47	62	75	100	100
<u>Secretaresse</u>	awzhd.	ec.	en.	h.d.t.	hk.&sw.	ne.	p.dt.	s.wzd.&kt.	sp.	st.	st.en.	st.ne.	st.sp.
aant. kandidaten	21	21	21	21	21	21	21	21	21	15	7	21	21
w.v. voldoende	16	16	10	21	17	21	21	17	13	7	20	16	10
percentage	76	76	48	100	81	100	100	81	87	100	95	76	48

Lijst van afkortingen

a.e.	=	algemene economie
awzhd.	=	administratieve werkzaamheden
ba.	=	bedrijfsadministratie
be.	=	bedrijfseconomie
blw.	=	belastingwetgeving
bs.	=	bedrijfsstatistiek
b.&sw.	=	bedrijf & sociale wetgeving
ec.	=	economie
en.	=	engels
fr.	=	financiële rekenkunde
h.d.t.	=	handels diploma typen
hk.&sw.	=	handelskennis & sociale wetgeving
hr.	=	handelsrekenen
in.	=	informatica
ne.	=	nederlands
p.d.t.	=	praktijk diploma typen
s.wzd.&kt.	=	secretariële werkzaamheden en kantoortechniek
sp.	=	spaans
st.	=	stage
st.en.	=	stenografie engels
st.ne.	=	stenografie nederlands
st.sp.	=	stenografie spaans

Overzicht van de resultaten per vak bij de eindexamens van de
Pedagogische Academie in het schooljaar 1987/88

<u>Kleuterleidstersopl. A</u>	dm.	gk.	mu.	ne.	pe.
aant. kandidaten	4	4	4	4	4
w.v. voldoende	4	4	3	3	4
percentage	100	100	75	75	100

<u>Kleuterleidstersopl. B</u>	pe.	dm.	ne.
aant. kandidaten	5	5	5
w.v. voldoende	4	5	4
percentage	80	100	80

Lijst van afkortingen

dm.	=	didaktiek/methodiek
gk.	=	gezondheidszorg/kinderverzorging
mu.	=	muziek
ne.	=	nederlands
pe.	=	pedagogiek

Schoolbezoek gedurende het schooljaar 1987/88 naar schooltype

		10 - 19		20 - 29		30 - 39		40 - 49		50 - 59		60 - 69		70 - 79		80 - 84		85 - 89		90 - 94		95 +		Totaal				
M	V	M	V	M	V	M	V	M	V	M	V	M	V	M	V	M	V	M	V	M	V	M	V	M	V	M	V	T
KO	1	1		1	4			3	3	7	3	21	13	50	41	47	51	103	127	213	200	292	301	736	744	1480		
BO				2		2		2	2	2	2	5	1	17	16	39	24	79	76	288	276	1545	1587	1975	1984	3959		
BuO						1		1	1	1	1	1	1	1	1	4	1	9	3	17	4	34	12	67	21	88		
LTO	10	3				6		13		17	1	28		32	1	26		44	1	59	1	88		326	4	330		
LHNO														3	12	4	27	12	35	10	77	18	187	47	340	387		
ETAO									1	3	3	2	3	2	11	2	4	6	26	18	70	54	189	84	307	391		
MAVO																1	1	6	16	35	61	198	336	252	429	681		
APA																			2		5		12	19	19	19		
Tot.	10	1	4	1	4	7	4	13	6	27	9	57	20	105	81	123	108	259	286	640	694	2229	2624	3487	3848	7335		
	11		4	1	11	19	19	77	36	186	231	545	1334	4853														

DEEL III: INFORMATIE M.B.T. DE LEERKRACHTEN

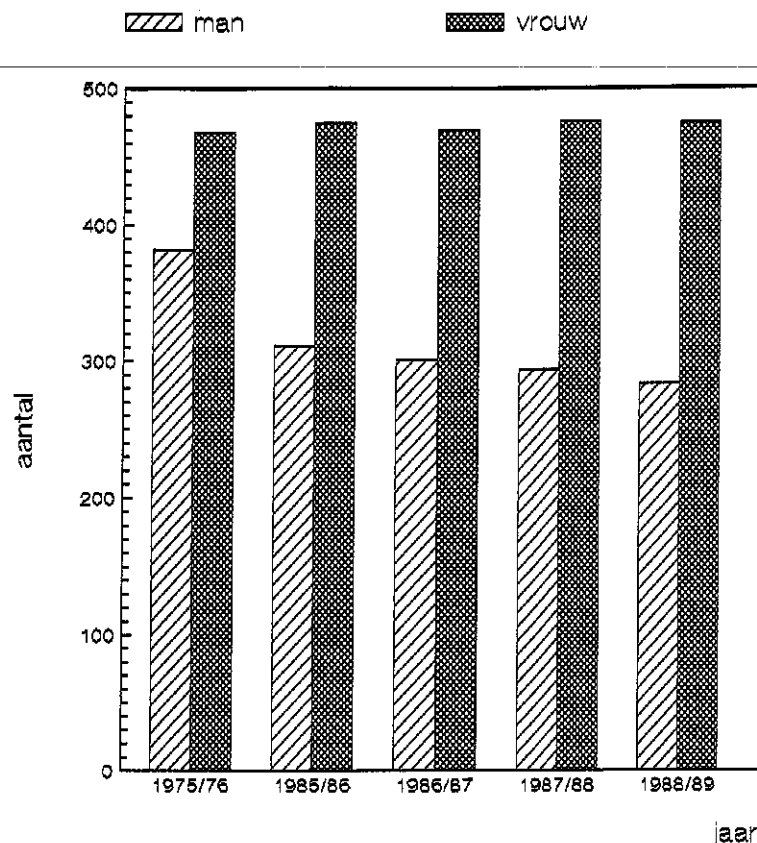
Deel 3 van het verslag bevat informatie met betrekking tot de leerkrachten en bestaat uit de volgende tabellen:

- Overzicht van het aantal leerlingen, klassen/groepen en leerkrachten per school, gespecificeerd naar schooltype en schoolbestuur;
- Overzicht van het aantal leerkrachten naar schooltype en sexe, resp. burgerlijke staat, resp. geboorte(ei)land, resp. leeftijd, resp. onderwijsbevoegdheden;
- Overzicht van de omvang der betrekkingen en de omvang van de betrekking van de leerkrachten per schooltype;
- Overzicht van het aantal onbevoegd gegeven lessen in het voortgezet onderwijs, gespecificeerd naar categorie vakken;
- Overzicht van het verzuim van de leerkrachten gedurende 1986/87, gespecificeerd naar leeftijd en schooltype.

De gegevens in genoemde tabellen geven aanleiding tot de volgende opmerkingen.

De reeds eerder in SJV 1986/87 en 1987/88 geconstateerde gestage vrouwelijking en vergrijzing van het leerkrachtenkorps wordt ook thans opnieuw bevestigd: het percentage vrouwelijke leerkrachten is in 1988/89 gestegen tot 62,7 percent (1987/88: 61,8 percent), terwijl de gemiddelde leeftijd thans 39,4 jaar (met $s=8,1$) bedraagt (1987/88: 38,8 met $s=8,1$). Gezien het verschil in sexratio tussen de hoogste ($51+ : 0,439$) en laagste leeftijdsgroep ($21-30 : 0,282$) zal de vervrouwelijking van het leerkrachtenkorps zich ook in de toekomst doorzetten (Figuur 1).

Ten gevolge van de afbouw van de APA zal ook de vergrijzing van het leerkrachtenkorps zich voorlopig voortzetten en zoals uit de leeftijdsverdeling per 1 september 1988 blijkt is thans 10,8 percent van de leerkrachten ouder dan 50 jaar.



Bezien we het overzicht van de omvang der betrekkingen en de omvang van de betrekking van de leerkrachten dan zien we dat per 1 september 1988 de vraag naar leerkrachten 747,67 voltijdequivalenten bedroeg, verdeeld over 601 volledige en 281 deeltijdbanen; de vergelijkbare cijfers bedroegen in 1987/88 resp. 613 en 271, hetgeen betekent dat thans minder leerkrachten een volle baan aan één school hebben.

Bovengenoemde vraag werd vervuld door 758 leerkrachten, 652 (86,0%) met een volledige betrekking en 106 (14,0%) met een deelbetrekking. Van de 652 leerkrachten met een volledige betrekking hadden 100 (15,3%) tevens overuren.

Op grond van het overzicht van de leerkrachten naar onderwijsbevoegdheid kan worden geconcludeerd dat in het arubaanse onderwijs heden ten dage praktisch geen sprake meer is van een (formele) onbevoegdheidsproblematiek. Integendeel, vele leerkrachten zijn 'extra bevoegd'; zo hebben 14 (19,4%) van de 72 kleuterleidsters en 114 (43,0%) van de 265 onderwijzers een of meer extra aantekeningen of akten. Bezien we voorts het overzicht van het aantal onbevoegd gegeven lessen in het voortgezet onderwijs, dan zien we dat gemiddeld niet meer dan $8\frac{1}{2}$ percent van deze lessen onbevoegd wordt gegeven.

Bezien we tenslotte het overzicht van het verzuim van de leerkrachten in het schooljaar 1987/88, dan zien we dat dit verzuim gemiddeld 4,50 percent bedroeg variërend van 0,89 percent in het HAVO/VWO tot 7,67 percent in het kleuteronderwijs. Verder zien we dat het percentage bij de vrouwen (4,96%) hoger ligt dan bij de mannen (3,74%) - dit mede ten gevolge van het meetellen van zwangerschapsverloven - en dat het percentage bij de ouderen (4,61%) iets hoger ligt dan bij de jongeren (4,42%). Vergelijking met het schooljaar 1986/87 (SJV 1987/88, pag. 95) is niet wel mogelijk, vanwege een andere berekeningswijze.

Overzicht van het aantal leerlingen, klassen/groepen en
leerkrachten per school en schooltype per 1 september 1988

Kleuteronderwijs	aantal leerlingen	aantal klassen groepen	aantal leerkrachten
<u>Openbaar</u>			
Comm. Pieter Boerkleuterschool	59	2	2
dependance	23	1	1
Reina Beatrixkleuterschool	87	4	5
<u>S.K.O.A.</u>			
Agneskleuterschool	97	4	4
Anglokleuterschool	93	4	4
Arubanitakleuterschool	72	3	3
Aurorakleuterschool	76	3	3
Ayokleuterschool	29	1	1
Blenchikleuterschool	25	1	1
Cacique Macuarimakleuterschool	56	2	2
Cayenakleuterschool	187	6	6
Franciscakleuterschool	89	3	3
Imeldakleuterschool	162	6	6
Jacinthakleuterschool	143	5	5
Kukwisakleuterschool	56	2	2
Prome Pasokleuterschool	87	4	4
Rayo di Solokleuterschool	130	5	5
St. Jankleuterschool	40	2	2
Tarcisciuskleuterschool	76	3	3
Trupialkleuterschool	132	5	5
<u>S.O.A.Z.A.</u>			
J.N. Andrewskleuterschool	16	1	1
<u>S.P.C.O.A.</u>			
Graf von Zinzendorfkleuterschool	64	2	2
Mon Plaisirkleuterschool	89	3	3
TOTAAL	1888	72	73 *

Overzicht van het aantal leerlingen, klassen/groepen en leerkrachten per school en schooltype per 1 september 1988

Basisonderwijs	aantal leerlingen	aantal klassen groepen	aantal leerkrachten
<u>Openbaar</u>			
Comm. Pieter Boerschool	270	12	15
dependance	82	6	7
Reina Beatrixschool	346	15	18
<u>S.K.O.A.</u>			
Cacique Macuarimaschool	126	6	9
Colegio "Bon Bini"	162	6	9
Colegio "Cristo Rey"	61	3	5
Colegio "Ora Ubao"	195	8	10
Colegio "San Hose"	198	7	10
Colegio "Sta. Teresita"	133	6	8
Fatimacollege	201	8	11
Filomenacollege (onderbouw)	293	12	14
Heilig Hartcollege	300	12	13
Kukwiskaschool	128	6	9
Maria Goretticollege	309	12	14
dependance	16	1	1
Maria Reginaschool	119	6	9
Mariaschool	322	12	13
dependance	115	5	7
Paulusschool	139	6	8
Pius X school	167	7	10
Rosacollege	345	12	14
Rosariocollege	257	10	12
St. Aloysiusschool	262	9	11
St. Annaschool	340	12	14
St. Dominicuscollege	487	18	21
St. Franciscuscollege	132	6	9
St. Michaelschool	127	5	7
<u>S.P.C.O.A.</u>			
Graf von Zinzendorfschool	184	6	8
Mon Plaisirschool	386	12	16
Totaal	6202	246	280*

Overzicht van het aantal leerlingen, klassen/groepen en leerkrachten per school en schooltype per 1 september 1988

Speciaal Onderwijs	aantal leerlingen	aantal klassen groepen	aantal leerkrachten
M.L.K.-onderwijs			
<u>Openbaar</u>			
Emmaschool	94	10	14
<u>S.K.O.A.</u>			
Caiquetioschool	65	7	9
Z.M.L.K.-onderwijs			
<u>S.G.G.</u>			
Scol Dun'un Man	44	4	8
Totaal	203	21	30*
L.T.O.			
<u>Openbaar</u>			
Dr. M.L. Kingschool	302	23	27
Pres. J.F. Kennedyschool	612	36	52
Technische School Tarabana	117	10	15
Totaal	1031	69	82*
L.H.N.O.			
<u>S.K.O.A.</u>			
H.H.S. "Immaculata"	114	10	12
L.B.S. "Mater Dei"	125	10	16
Paso Sigurschool	129	11	24
Vormingscollege "Providentia"	66	5	23
Totaal	434	36	53*
E.T.A.O.			
<u>Openbaar</u>			
Julianaschool	141	6	14
Pr. Christineschool	163	9	11
<u>S.K.O.A.</u>			
Mariacollege	215	10	12
St. Antoniuscollege	82	4	13
Totaal	601	29	33*

Overzicht van het aantal leerlingen, klassen/groepen en leerkrachten per school en schooltype per 1 september 1988

M.A.V.O.	aantal leerlingen	aantal klassen groepen	aantal leerkrachten
<u>Openbaar</u>			
Comm. Gen. Abraham de Veerschool	148	7	11
Julianaschool	179	8	19
<u>S.K.O.A.</u>			
Filomenacollege	206	9	14
La Sallecollege	423	17	21
Mariacollege	333	14	20
St. Antoniuscollege	162	8	15
St. Augustinuscollege	140	7	12
<u>S.P.C.O.A.</u>			
John Wesleycollege	132	4	10
Mon Plaisircollege	191	8	14
Totaal	1914	82	106*
<u>H.A.V.O./V.W.O.</u>			
<u>S.M.O.A.</u>			
Colegio Arubano	1021	48	61 60*
<u>M.T.O.</u>			
<u>Openbaar</u>			
ir. Cesare Terzano M.T.S.	308	16	27 22*
<u>M.A.O.</u>			
<u>Openbaar</u>			
School voor middelbaar administratief onderwijs	166	9	15 14*
<u>Opleiding onderwijzend personeel</u>			
<u>Openbaar</u>			
Kleuterleidstersopleiding A	10	1	
Kleuterleidstersopleiding B			
Onderwijzersopleiding			
	10	1	10 5*
TOTAAL GENERAAL	13.778	629	758*

* aantal met verdiscontering van dubbeltellingen als gevolg van het feit dat diverse leerkrachten aan meer dan één school zijn verbonden.

Overzicht van het aantal leerkrachten per 1 september 1988.
naar sexe, resp. burgerlijke staat en schooltype.

	Sexe			Burgerlijke staat				Tot.
	M	V	Tot.	G	O	D	W	
Kleuteronderwijs		73	73	27	42		4	73
Basisonderwijs	65	215	280	165	79	5	31	280
Speciaal onderwijs	6	24	30	17	12		1	30
L.T.O.	73	9	82	64	11		7	82
L.H.N.O.	5	48	53	28	15		10	53
E.T.A.O.	11	22	33	23	7	1	2	33
M.A.V.O.	56	50	106	68	18	2	18	106
H.A.V.O./V.W.O.	39	21	60	44	11		5	60
M.T.O.	21	1	22	18	3		1	22
M.A.O.	6	8	14	13			1	14
P.A.	1	4	5	2	1		2	5
Totaal	283	475	758	469	199	8	82	758

Overzicht van het aantal leerkrachten per 1 september 1988
naar geboorte(ei)land en schooltype

	AUA	BON	CUR	BWE	NED	SUR	Eld.	Tot.
Kleuteronderwijs	68	1	1		1	1	1	73
Basisonderwijs	233	15	10	2	6	11	3	280
Speciaal onderwijs	28				1		1	30
L.T.O.	66		6		1	4	5	82
L.H.N.O.	42		4		7			53
E.T.A.O.	24		3		2	2	2	33
M.A.V.O.	72	1	4		16	7	6	106
H.A.V.O./V.W.O.	26	1	4	1	24	3	1	60
M.T.O.	19			1	2			22
M.A.O.	8				5	1		14
P.A.	3	1			1			5
Totaal	589	19	32	4	66	29	19	758

Overzicht van het aantal leerkrachten per 1 september 1988 naar leeftijd
en schooltype

	21-25	26-30	31-35	36-40	41-45	46-50	51-55	56-60	61-65	Tot.
Kleuteronderwijs	2	14	21	16	10	7	3			73
Basisonderwijs	8	39	65	47	41	37	28	12	3	280
Speciaal onderwijs		7	7	11	3		2			30
L.T.O.	1	4	16	32	16	8	3	2		82
L.H.N.O.	1	3	13	13	15	6	2			53
E.T.A.O.			10	12	4	2	5			33
M.A.V.O.		2	14	26	29	19	11	5		106
H.A.V.O./V.W.O.	1	5	24	11	10	4	3	2		60
M.T.O.		1	3	10	5	3				22
M.A.O.		3	1	1	9					14
P.A.			2	1	1		1			5
Totaal	13	78	176	180	143	86	58	21	3	758

Overzicht van het aantal leerkrachten ouder dan 50 jaar naar leeftijd en schooltype

	51	52	53	54	55	56	57	58	59	60	61 en ouder	Tot.
Kleuteronderwijs	2		1									3
Basisonderwijs	10	5	5	4	4	1	4	4	3		3	43
Speciaal onderwijs		1		1								2
L.T.O.	2				1				2			5
L.H.N.O.		1			1							2
E.T.A.O.		2	1	1	1							5
M.A.V.O.	2	2	3	1	3	1	1	1	1	1		16
H.A.V.O./V.W.O.	1	2					1	1				5
M.T.O.												
M.A.O.												
P.A.												1
Totaal	18	13	10	7	10	2	6	6	6	1	3	82

Overzicht van het aantal leerkrachten per 1 september 1988
naar schooltype en bevoegdheden

Kleuteronderwijs

Zelfstandige kwekeling	
Kleuterleidster A	8
Kleuterleidster A & B	50
Kleuterleidster A & B + akte(n)	14
Volledig bevoegd + akte	1
Totaal	<u>73</u>

Basisonderwijs

Kleuterleidster A + volledig bevoegd onderwijzer	1
Kleuterleidster A & B + applicatie	17
Kleuterleidster A & B + volledig bevoegd onderwijzer	1
Hulponderwijzer (4e rang)	1
Bevoegd onderwijzer (3e rang)	11
Bevoegd onderwijzer + aantekening(en)/akte(n)	17
w.v. L.O.-Engels	
L.O.-Spaans	(2)
L.O.-Engels/Spaans	(1)
Hoofdakke/volledig bevoegd onderwijzer	120
H.A./V.B. + aantekening(en)/akte(n)	97
w.v. vakstudie B.B.O.	(4)
vakstudie B.B.O./L.O.-Engels	(1)
L.O.-Engels	(7)
L.O.-Spaans	(16)
L.O.-Engels/Spaans	(2)
Vakleerkrachten	15
w.v. akte K + akte(n)	(14)
L.O.-Spaans	
L.O.-Engels/Spaans	(1)
Totaal	<u>280</u>

Speciaal onderwijs

Kleuterleidster A & B & vakstudie B.B.O.	5
Hoofdakte/volledig bevoegd onderwijzer	9
H.A./V.B. + aantekening(en)/akte(n)	10
w.v. vakstudie B.B.O.	(5)
L.O.-handenarbeid	(1)
dovenspecialisatie	
gehoorgestoorden A & B	
Assistent	3
w.v. zelfstandige kwekeling	
kleuterleidster A & B	
opleiding pedagogisch medewerker	(3)
Vakleerkracht	1
w.v. akte K + akte(n)	(1)
Overige	2
w.v. logo-akoepedist	(1)
Totaal	30

L.H.N.O.

Hoofdakte/volledig bevoegd onderwijzer	5
H.A./V.B. + akte(n)	3
H.A./V.B. + L.O.-akte(n)	10
N-akte(n) + p.g.	16
N-akte(n) + p.g. + L.O.-akte(n)	4
Overige akte(n) van bekwaamheid van de 2e en/of 3e graad	2
Overige	13
Totaal	50

	<u>E.T.A.O.</u>	<u>M.A.V.O.</u>
Akte(n) van bekwaamheid van de 1e graad	2	
w.v. tevens hoofdakte/volledig bevoegd onderwijzer		
Akte(n) van bekwaamheid van de 2e graad	2	3
w.v. tevens hoofdakte/volledig bevoegd onderwijzer		(2)
Akte(n) van bekwaamheid van de 3e graad	22	80
w.v. tevens hoofdakte/volledig bevoegd onderwijzer	(20)	(66)
Akte(n) van bekwaamheid van de 2e, alsmede 3e graad	2	8
w.v. tevens hoofdakte/volledig bevoegd onderwijzer		(4)
Akte(n) van bekwaamheid van de 1e, alsmede 2e, alsmede 3e graad		1
w.v. tevens hoofdakte/volledig bevoegd onderwijzer		(1)
Hoofdakte/volledig bevoegd onderwijzer (met anderssoortige akte(n))	4	10
Overige	1	4
Totaal	<u>33</u>	<u>106</u>

	<u>H.A.V.O./V.W.O.</u>	<u>M.A.O.</u>	<u>P.A.</u>
Akte(n) van bekwaamheid van de 1e graad	51	7	3
w.v. doctoraal examen	(26)	(1)	(3)
Akte(n) van bekwaamheid van de 2e graad	9	4	1
w.v. N.L.O.	(3)		
A.L.O.	(1)		
Akte(n) van bekwaamheid van de 3e graad			1
Overige		3	
Totaal	60	14	5

Overzicht van de vraag naar en het aanbod aan leerkrachten per 1 september 1988/89 naar schooltype

	<u>Vraagzijde</u>		<u>Aanbodzijde</u>	
	Voltijd- eq.	waarvan	per schooltype	over alle school-
		volle baan	leerkrachten met VB (w.v. met DB overuren)	typen leerkrachten met VB (w.v. met DB overuren)
Kleuteronderwijs	73	73	73	73
Basisonderwijs	275,21	249	249	249
Speciaal Onderwijs	50,24	28	28	28
L.T.O.	91,22	63	65	74
L.H.N.O.	47,03	29	33	34
E.T.A.O.	31,29	17	17	27
M.A.V.O.	100,19	68	70	84
H.A.V.O./V.W.O.	63,37	48	48	52
M.T.O.	21,19	17	17	21
M.A.O.	11,15	7	7	8
P.A.	3,78	2	2	2
Totaal	747,67	601	609	652
		281	80	100
			149	106

Overzicht van het aantal onbevoegd gegeven lessen in het voortgezet onderwijs (schooljaar 1988/89) gespecificeerd naar categorie vakken.

<u>L.T.O.</u>	Aantal lessen per week	Aantal onbevoegd gegeven	%
Talen	296		
Exacte en technisch theoretische vakken	881	68	8
Praktijkvakken	795	36	5
Overige	218	18	8
Totaal	2190	122	6
<u>L.H.N.O.</u>			
Talen	74	7	9
Rekenkundige vakken	37	13	35
Expressievakken	113	5	4
Huishoudkundige vakken	345	29	8
Overige	88	7	8
Totaal	657	61	9

Overzicht van het aantal onbevoegd gegeven lessen in het voortgezet onderwijs (schooljaar 1988/89) gespecificeerd naar categorie vakken

<u>Paso Sigurschool</u>	Aantal lessen per week	Aantal onbevoegd gegeven	%
Talen	37	5	14
Exacte vakken	21		
OPM-vakken	111	41	37
Hk1-vakken	16		
Apass.-vakken	25		
Overige algemene vakken	27	13	48
Totaal	237	59	25
<u>E.T.A.O.</u>			
AVO-vakken			
- Talen	307		
- Wereldoriëntatie	174		
- Expressievakken	131	11	8
- Overige	37		
Beroepsgerichte vakken	275	79	29
Totaal	924	90	10

Overzicht van het aantal onbevoegd gegeven lessen in het voortgezet onderwijs (schooljaar 1988/89) gespecificeerd naar categorie vakken

<u>M.A.V.O.</u>	Aantal lessen per week	Aantal onbevoegd gegeven	%
Talen	895	29	3
Exacte vakken	652	98	15
Maatschappijvakken	532	41	7
Expressievakken	351	51	15
Overige	203		
Totaal	2633*	219*	8*
<u>H.A.V.O./V.W.O.</u>			
Talen	555	35	6
Exacte vakken	454	32	7
Maatschappijvakken	289	10	3
Expressievakken	204	12	6
Overige	62	10	16
Totaal	1564	99	6

* excl. John Wesleycollege

Overzicht van het aantal onbevoegd gegeven lessen in het voortgezet onderwijs
(schooljaar 1988/89) gespecificeerd naar categorie vakken

<u>M.T.S.</u>	Aantal lessen per week	Aantal onbevoegd gegeven	%
AVO-vakken			
Talen	66		
Exacte vakken	101	24	24
Overige	33		
Technisch-theoretische vakken			
Algemeen	46	4	9
B-vakken	44		
E-vakken	64	14	22
W-vakken	26		
Praktijkvakken	197	14	7
Totaal	577	56	10

Overzicht van het aantal onbevoegd gegeven lessen in het voortgezet onderwijs (schooljaar 1988/89) gespecificeerd naar categorie vakken

<u>M.A.O.</u>	Aantal lessen per week	Aantal onbevoegd gegeven	%
<u>Secretarisse-opleiding</u>			
Secretariële vakken	43	39	91
Talen	45		
Economisch-administratieve vakken	7		
Exacte vakken	3	3	100
Overige	4		
Totaal	102	42	41
<u>Administratieve-opleiding</u>			
Talen	51		
Exacte vakken	16	10	63
Economisch-administratieve vakken	100	6	6
Overige	22		
Totaal	189	16	8
<u>P.A.</u>			
KO			
A-vakken	15		
B-vakken	7		
Overige	7		
Totaal	29		

Verzuim van de leerkrachten in het schooljaar 1987/88 naar
sexe, leeftijd en schooltype (percentages)

	MAN			VROUW			TOTAAL		
	-40	40+	Tot.	-40	40+	Tot.	-40	40+	Tot.
Kleuterscholen									
Basisscholen	2,39%	1,71%	2,21%	4,36%	5,03%	4,68%	3,83%	4,84%	4,13%
Speciaalonderwijs	4,13%	0	3,67%	6,31%	7,72%	6,70%	5,77%	6,95%	6,05%
L.T.O.	5,70%	7,93%	6,52%	5,50%	0	4,13%	5,68%	7,44%	6,31%
L.H.N.O.				4,44%	2,69%	3,72%	4,44%	2,69%	3,72%
E.T.A.O.	3,25%	1,5%	2,55%	4,62%	2,58%	3,97%	4,18%	2,15%	3,48%
M.A.V.O.	4,03%	3,56%	3,74%	3,62%	3,67%	3,65%	3,80%	3,62%	3,69%
H.A.V.O./V.W.O.	1,2%	0,53%	0,93%	0,50%	1,40%	0,78%	0,99%	0,73%	0,89%
M.T.O.	4,87%	3,92%	4,57%	5%	1%	3%	4,88%	3,50%	4,42%
M.A.O.	4%	4,30%	4,21%	5,75%	3,25%	3,88%	4,88%	3,73%	4,03%
A.P.A.	6,50%	0	2,17%	7,50%	0,33%	3,92%	7,25%	0,20%	3,33%
Paso Sigur	0,25%	3,75%	1,42%	3,67%	3,43%	3,54%	2,30%	3,50%	2,87%
Totaal	3,69%	3,81%	3,74%	4,87%	5,08%	4,96%	4,42%	4,61%	4,50%

DEEL IV: INFORMATIE M.B.T. DE UNIVERSITEIT VAN ARUBA

Deel 4 van het verslag bevat informatie met betrekking tot de Universiteit van Aruba en bestaat uit de volgende tabellen:

- Overzicht van het aantal studenten naar studierichting, sexe, studiejaar en jaar van inschrijving;
- Overzicht van het aantal studenten naar sexe en leeftijd;
- Overzicht van het aantal docenten naar sexe, resp. bevoegdheden.

De gegevens in genoemde tabellen geven aanleiding tot de volgende opmerkingen.

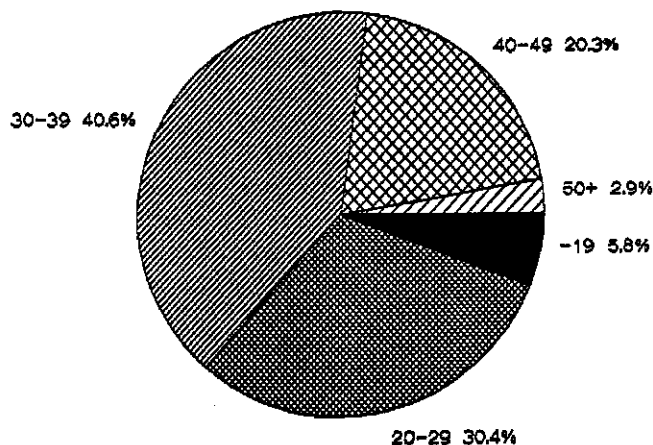
De Universiteit van Aruba is in september 1988 geopend en in dit verslag wordt voor het eerst gegevens opgenomen met betrekking tot deze onderwijsinstelling.

Bezien we de samenstelling van het studentenkorps dan vallen twee zaken op:

In tegenstelling tot het leerlingenkorps van het Colegio Arubano en de in het buitenland studerenden, bestaat het studentenkorps van de Universiteit van Aruba overwegend (78,3%) uit mannen.

Ten tweede valt op dat bijna twee derde van de studenten ouder dan 30 jaar is (Figuur 1), waardoor de Universiteit van Aruba duidelijk het karakter van een instelling voor tweede kansonderwijs heeft.

Studenten U.A. naar leeftijd



Overzicht van het aantal studenten aan de Universiteit van Aruba (Faculteit der rechtsgeleerdheid) naar sexe, studiejaar en jaar van inschrijving per september 1988

Jaar van inschrijving	Man					Vrouw					Totaal				
	K1	K2	D1	D2	T	K1	K2	D1	D2	T	K1	K2	D1	D2	T
1988	54				54	15				15	69				69

Overzicht van het aantal docenten verbonden aan de Universiteit van Aruba (Faculteit der rechtsgeleerdheid) naar sexe en naar bevoegdheid per september 1988

Sexe	Aantal docenten
Man	5
Vrouw	1
Totaal	<u>6</u>
Bevoegdheden	
Doctoraal examen	6

Overzicht van het aantal studenten aan de Universiteit van Aruba (Faculteit der rechtsgeleerdheid) naar sexe en leeftijd per september 1988

Leeftijd	Man	Vrouw	Totaal
t/m 19	2	2	4
20 - 29	13	8	21
30 - 39	24	4	28
40 - 49	13	1	14
50 plus	2		2
Totaal	<u>54</u>	<u>15</u>	<u>69</u>

DEEL V: INFORMATIE M.B.T. STUDIE IN HET BUITENLAND

Deel 5 van het verslag bevat informatie met betrekking tot studie in het buitenland en bestaat uit de volgende tabellen:

- Overzicht van het aantal toegekende studieleningen in 1987/88, gespecificeerd naar studierichting & -niveau en land van studie;
- Overzicht van het bestand aan bursalen e.d., gespecificeerd naar studierichting & -niveau en land van studie;
- Overzicht van het bestand aan bursalen e.d., gespecificeerd naar studieland en jaar van aanvang van de studie.

De gegevens in genoemde tabellen geven aanleiding tot de volgende opmerkingen.

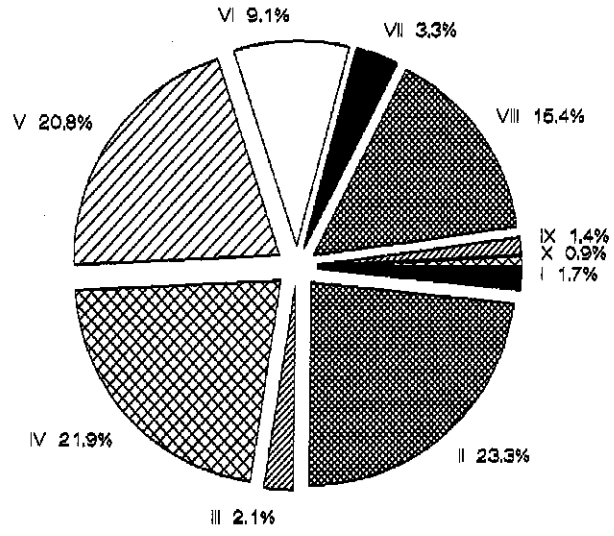
De in SJV 1986/87 en 1987/88 geconstateerde toename in de trek naar Nederland heeft zich ook nu weer doorgezet (Overzicht 1). De redenen hiervoor zijn enerzijds de gelijkvormigheid van het arubaanse en nederlandse onderwijs en anderzijds het feit dat sinds de invoering van WSF 18+ in Nederland en de vervanging van het systeem van studiebeurzen door een systeem van studieleningen in Aruba studie in Nederland financieel gezien het meest voordelig is. De gegevens uit het overzicht van het bestand aan bursalen e.d., gespecificeerd naar studieland en jaar van aanvang van de studie bevestigen echter nogmaals het feit dat studievertraging onder de bursalen e.d. in Nederland aanzienlijk is.

Overzicht 1: Toegekende studiefinancieringen naar land van studie

Jaar	Totaal Ned.			U.S.A.		Lokaal		Overige	
			%		%		%		%
1984/85	120	72	60	24	20	24	20
1985/86	248	150	60,5	60	24,2	22	8,9	16	6,4
1986/87	196	140	71,4	27	13,8	26	13,3	3	1,5
1987/88	232	188	81,0	27	11,6	15	6,5	2	0,9

Voor wat betreft de verdeling van de bursalen e.d. naar studierichting (Figuur 1) zien we dat evenals de voorgaande jaren de grootste concentratie studenten te vinden is in de studierichtingen 'Techniek, architectuur, stedenbouwkunde, verkeerskunde, e.d.', 'Gezondheidswetenschappen, biologie, e.d.' en 'Economische wetenschappen, bedrijfskunde, accountancy e.d.', die te zamen 66 percent van het bestand uitmaken.

Bestand bursalen naar studierichting



Aantal toegekende studieleningen en rijksbeurzen (WSF 18+) met aanvullende lening in het schooljaar 1987/88 naar studierichting en land van studie

Studierichting	nivo*	land van studie		
		Curacao	Nederland	Plaatselijk U.S.A. Colombia
Landbouwwetenschappen, veeartsnij, e.d.	1		1	
	2			
	3			
	4			
Techniek, architectuur, stedenbouwkunde, verkeerskunde, e.d.	1		16	5
	2		19	
	3	1	3	3
	4			1
Wiskunde en natuurwetenschappen	1		1	
	2			
	3			1
	4			
Gezondheidswetenschappen, biologie, e.d.	1		23	
	2		19	
	3		7	6
	4			2
Economische wetenschappen, bedrijfskunde, accountancy, e.d.	1		18	1
	2		12	4
	3		6	2
	4			
Sociale, politieke en juridische wetenschappen	1		1	3
	2		10	
	3			
	4			5

Studierichting	nivo*	Land van studie		
		Curacao	Nederland	Plaatselijk U.S.A. Colombia
Humaniora, geschiedenis- en godsdienstwetenschappen	1		3	
	2			1
	3			1
	4			
Onderwijs, pedagogiek en sociale dienstverlening	1		4	
	2		32	1
	3		1	1
	4			
Kunstonderwijs	1			
	2		3	
	3			
	4			
Overige	1		4	
	2			
	3			
	4			
Totaal		1	188	15 27 1

* 1 = m.b.o., Associate Degree, Formacion Intermedio Profesional, enz.
 2 = h.b.o., Bachelor's Degree, Formacion Tecnológica, enz.
 3 = w.o., Master's Degree of Doctorate, Formacion Universitaria, Avanzada of de Postgrado, enz.
 4 = overige

N.B. Aan deze klassificatie kunnen geen rechten worden ontleend voor wat betreft de evaluatie van buitenlandse diploma's

Bestand aan bursalen e.d. per maart 1989 gespecificeerd naar studierichting en land van studie

Studierichting	nivo*	land van studie				Totaal
		Aruba	Curacao	Nederland	U.S.A. Colombia Costa Rica St. Domingo	
Landbouwwetenschappen, veeartsenij, e.d.	1			5	2	7
	2			7		7
	3					
	4					
Techniek, architectuur, stedenbouwkunde, verkeerskunde, e.d.	1	34		47	3	84
	2	11		55	21	87
	3			21	2	24
	4				1	1
Wiskunde en natuurwetenschappen	1				1	1
	2			6	2	8
	3			8		8
	4				1	1
Gezondheidswetenschappen, biologie, e.d.	1	1	5	36	2	44
	2			56	28	84
	3			42	5	54
	4				3	3
Economische wetenschappen, bedrijfskunde, accountancy, e.d.	1	28		35		63
	2		13	36	33	82
	3			25	5	30
	4					
Sociale, politieke en juridische wetenschappen	1					
	2				7	7
	3	6	1	56	4	70
	4				2	2
Humaniora, geschiedenis- en godsdienstwetenschappen	1				1	1
	2			10	4	14
	3			12		13
	4					

Studierichting	nivo*	land van studie					Totaal		
		Aruba	Curacao	Nederland	U.S.A.	Colombia Costa Rica St. Domingo			
Onderwijs, pedagogiek en sociale dienst- verlening	1	4	16				20		
	2		91	2			93		
	3		2	7			9		
	4	8					8		
Kunstonderwijs	1		1				1		
	2		6	2			8		
	3		2		1		3		
	4								
Overige	1		8				8		
	2								
	3								
	4								
Totaal		81	30	583	136	7	5	1	843

* 1 = m.b.o., Associate Degree, Formacion Intermedio Profesional, enz.
 2 = h.b.o., Bachelor's Degree, Formacion Technologica, enz.
 3 = w.o., Master's Degree of Doctorate, Formacion Universitaria, Avanzada of de Postgrado, enz.
 4 = overige

N.B. Aan deze klassificatie kunnen geen rechten worden ontleend voor wat betreft de evaluatie van buitenlandse diploma's

Bestand aan bursalen e.d. maart 1989 gespecificeerd naar studieland en jaar
van aanvang van de studie

	Aruba	Curacao	Nederland	U.S.A.	Colombia	Costa Rica	St. Domingo	Totaal
1989				16				16
1988	26	2	244	38	2			312
1987	17	2	131	31				181
1986	26	5	94	18				143
1985	3	8	43	9	4	2		69
1984	7	3	32	19	1	2		64
1983	2	2	19	2			1	26
1982		2	10	1		1		14
1981		2	6	1				9
1980		2	1	1				4
1979		1	1					2
1978		1	1					2
Totaal	81	30	582*	136	7	5	1	842

* Gegevens van 1 bursaal niet beschikbaar, zie pagina 101

DEEL VI: INFORMATIE M.B.T. HET AVONDONDERWIJS

Deel 6 van het verslag bevat informatie met betrekking tot het avondonderwijs, waaronder de volgende opleidingen worden begrepen: het avond-M.A.V.O., het avond-H.A.V.O. en het avond technisch onderwijs.

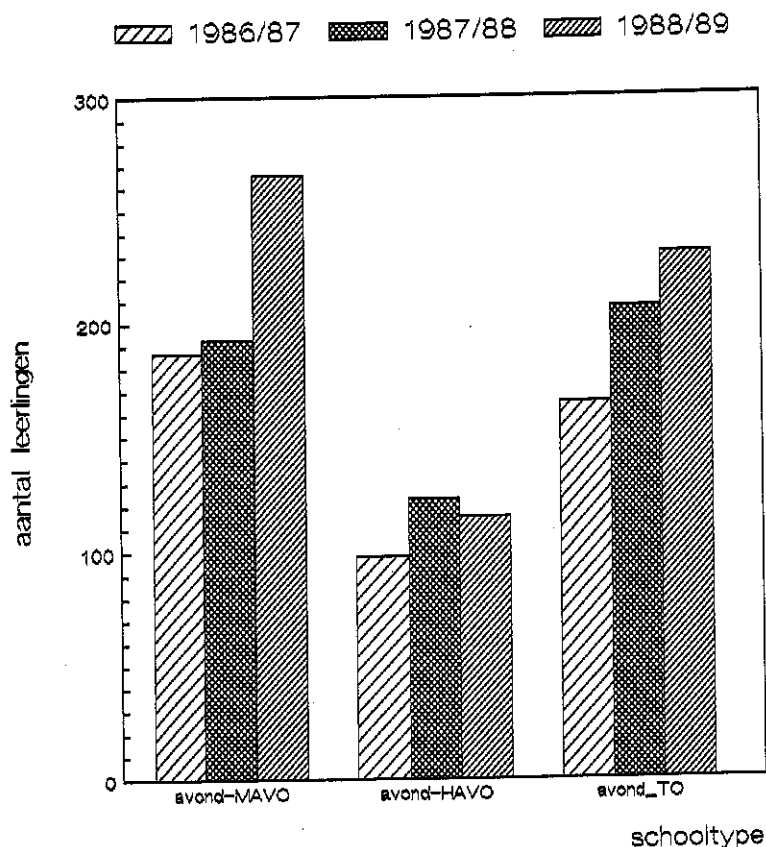
Deel 5 bevat de volgende tabellen:

- Overzicht van het aantal leerlingen en leerkrachten naar sexe, gespecificeerd naar onderwijstype;
- Overzicht van het aantal leerlingen naar sexe, afdeling en leerjaar, gespecificeerd naar onderwijstype;
- Overzicht van het aantal leerlingen naar leeftijd, leerjaar en sexe, gespecificeerd naar onderwijstype;
- Overzicht van de resultaten van de afsluitende examens in 1987/88 naar onderwijstype en afdeling.

De gegevens in genoemde tabellen geven aanleiding tot de volgende opmerkingen.

De laatste drie jaar is sprake van een gestage groei van het avondonderwijs (Figuur 1) van 450 naar 523 naar 612 leerlingen, waarbij het avond-M.A.V.O. met 42,2 percent het sterkst is gegroeid.

Aantal leerlingen avondonderwijs



Bezien we de leeftijdsverdeling van de leerlingen in het avondonderwijs in relatie tot die van de leerlingen op de vergelijkbare dagscholen dan vinden we het volgende:

Overzicht 1: Leeftijdsverdeling leerlingen dag- en avondscholen.

<u>onderwijstype</u>	<u>gem. lft. lln.</u>	<u>stand. dev.</u>	<u>% onder 20 jaar</u>
dag-M.A.V.O.*	15,41	1,72	98,3
avond-M.A.V.O.	21,34	5,25	45,9
dag-H.A.V.O.**	17,05	1,23	97,9
avond-H.A.V.O.	22,59	5,27	30,4
dag-M.T.O.	19,84	2,22	47,4
avond-T.O.	28,07	9,35	19,1

* M.A.V.O. 2 - 4 ** H.A.V.O.-bovenbouw (H4-5 en E1-3)

Uit bovenstaand overzicht kan worden afgeleid dat het avondonderwijs duidelijk een vorm van tweede kansonderwijs is, maar dat met name het avond-M.A.V.O., waarvan 45,9 percent van de leerlingen jonger dan 20 is, tevens het karakter van tweede wegonderwijs heeft.

Overzicht van het avondonderwijs schooljaar 1988/89

	<u>Aantal leerlingen</u>			<u>Aantal leerkrachten</u>											
	M	V	T	M	V	T									
Avond-M.A.V.O.	84	182	266	18	11	29									
Avond-H.A.V.O.	48	67	115	12	6	18									
Avond Technisch Onderwijs	215	16	231	29	2	31									
Klas	1			2			3			4			Tot.		
	M	V	T	M	V	T	M	V	T	M	V	T	M	V	T
Avond-M.A.V.O.				38	62	100	21	54	75	25	66	91	84	182	266
Avond-H.A.V.O.	20	38	58	12	14	26	16	15	31				48	67	115

	<u>Aantal leerlingen</u>		
	M	V	T
Avond Technisch Onderwijs			
Betonstaal vlechten	22		22
Bouwkundig aspirant tekenaar 2e leerjaar	17		17
Informatica	15	11	26
Monteur Industriële Electronica	13		13
Monteur Koeltechniek 1e leerjaar	30		30
Monteur Sterkstroom installatie 2e leerjaar	11		11
Lasser-A	17		17
Onderhouds Monteur 1e leerjaar	14		14
Technicus Bouwkunde 1e leerjaar	9	4	13
Timmeren voor beginners	32		32
Timmeren voor gevorderden	19		19
Stuurman KSV	16	1	17
 	<hr/>		
Totaal	215	16	231

Overzicht van het aantal leerlingen in het avond-mavo naar
leeftijd en leerjaar per 1 september 1988

Leeftijd	Leerjaar 2			3			4			Totaal		
	M	V	T	M	V	T	M	V	T	M	V	T
15		2	2	1		1				1	2	3
16	2	2	4	1	4	5				3	6	9
17	5	15	20	1	10	11		7	7	6	32	38
18	7	7	14	3	8	11	2	13	15	12	28	40
19	5	4	9	3	4	7	5	11	16	13	19	32
20	3	10	13	4	6	10	5	7	12	12	23	35
21	2	4	6		7	7	1	12	13	3	23	26
22	4	4	8	2	2	4	1	3	4	7	9	16
23	2	2	4		1	1		3	3	2	6	8
24	1	2	3		3	3	2	1	3	3	6	9
25	2		2	2		2	1	2	3	5	2	7
26	2	2	4		3	3	2	1	3	4	6	10
27		1	1	1	1	2	1		1	2	2	4
28		1	1	1		1		1	1	1	2	3
29		1	1				1	1	2	1	2	3
30		2	2					2	2		4	4
31							1		1	1		1
32					1	1	2		2	2	1	3
33	1		1	1	1	2				2	1	3
34	1		1							1		1
35		1	1	1		1		1	1	1	2	3
36					2	2	1		1	1	2	3
37		1	1					1	1		2	2
43		1	1								1	1
46	1		1		1	1				1	1	2
Totaal	38	62	100	21	54	75	25	66	91	84	182	266

Overzicht van het aantal leerlingen in het avond-havo
naar leeftijd en leerjaar per 1 september 19 88

Leeftijd	Leerjaar 1			2			3			Totaal		
	M	V	T	M	V	T	M	V	T	M	V	T
17		3	3	2	1	3				2	4	6
18		4	4	2	1	3	1	2	3	3	7	10
19	3	6	9	2	5	7		3	3	5	14	19
20	4	3	7	1	3	4	4	2	6	9	8	17
21	4	4	8				7	3	10	11	7	18
22	1	2	3		2	2	1	2	3	2	6	8
23		1	1	1	1	2		2	2	1	4	5
24		2	2		1	1	1		1	1	3	4
25		2	2								2	2
26		1	1								1	1
27	2	1	3	1		1	1	1	2	4	2	6
28	1	3	4	1		1				2	3	5
29	2		2							2		2
30		2	2	1		1				1	2	3
31	1	1	2							1	1	2
32	1		1							1		1
33							1		1	1		1
34		1	1								1	1
37	1		1							1		1
40		1	1								1	1
42				1		1				1		1
44		1	1								1	1
Totaal	20	38	58	12	14	26	16	15	31	48	67	115

Overzicht van het aantal leerlingen in het avond technisch
 onderwijs naar leeftijd per 1 september 1988

Leeftijd	M	V	T	Leeftijd	M	V	T
16	5		5	41	2		2
17	12		12	42	2	1	3
18	10		10	43	2	1	3
19	17		17	44	3	1	4
20	22		22	45	1		1
21	9		9	46	6	1	7
22	9		9	47	1		1
23	13		13	49	2		2
24	2	3	5	52	1	1	2
25	9		9	53	1		1
26	11		11	55	1		1
27	7		7	56	1		1
28	7		7				
29	7		7	Totaal	214	16	230
30	6	2	8				
31	4		4				
32	9	1	10				
33	4	1	5				
34	5	1	6				
35	2		2				
36	4		4				
37	7		7				
38	2	1	3				
39	8	1	9				
40		1	1				

Examenresultaten over schooljaar 1988 van het avondonderwijs

	aant. kandi- daten	terug- -getr.	totaal af- gewezen	totaal ge- slaagd	%
Avond-M.A.V.O.	82	37	20	25	56
Avond-H.A.V.O.	40	11	15	14	48
Avond Technisch Onderwijs					
Basis timmeren	24	6		18	100
Eerste monteur electronica	9		1	8	89
Monteur koeltechniek	9	1	2	6	75
Technicus bouwkunde	5	1	1	3	75
Totaal	47	8	4	35	90

DEEL VII: INFORMATIE M.B.T. ENSEÑANSA PA EMPLEO

Deel 7 van het verslag bevat informatie met betrekking tot het programma Enseñansa pa Empleo en bestaat uit de volgende tabellen:

- Overzicht van het aantal cursisten naar sexe en cursus, met vermelding van de resultaten;
- Overzicht van het aantal docenten naar sexe en cursus.

De gegevens in genoemde tabellen geven aanleiding tot de volgende opmerkingen.

Enseñansa pa Empleo is een door de overheid opgezette, met nederlandse ontwikkelingsgelden gefinancierde om-, her- & bijscholingsprogramma dat in april 1988 van start is gegaan. Enseñansa pa empleo is met name opgezet in verband met de veranderende omstandigheden op de arbeidsmarkt ten gevolge van de sluiting van de Lago en de uitbouw van de toeristenindustrie. In dit verslag wordt voor het eerst gegevens opgenomen met betrekking tot dit scholingsprogramma.

Bezien we de gegevens in bijgaande overzichten dan vallen twee zaken op: de sexrolbevestigende keuze van de cursisten en het tamelijk gering percentage dat aan het eind van de rit een diploma behaalt:

<u>Cursus gericht op:</u>	<u>Cursisten</u>	<u>v.w. Vrouw</u>	<u>v.w. Diploma gehaald</u>
de bouw	82 (28%)	1 (1%)	40 (49%)
de hotelsector (incl. Engels)	209 (72%)	152 (73%)	118 (56%)
Totaal	291 (100%)	153 (53%)	158 (54%)

Overzicht van het aantal cursisten (1988) naar sexe en cursus
met vermelding van de resultaten

cursus	Aantal cursisten			Aantal die de cursus hebben beëindigd			Aantal die een diploma hebben behaald			%
	M	V	T	M	V	T	M	V	T	
Ass. cook	11	11	22	10	11	21	8	10	18	82
Bouwtimmeren	24		24	11		11	9		9	38
Engels	37	125	162	26	67	93	17	58	75	50
Installatietechniek	15	15	15	10		10	6		6	40
Maatvoerder	14	14	14	8		8	6		6	43
Metselen/Tegelzetten	13	13	13	12		12	10		10	77
Timmeren	15	1	16	13	1	14	9		9	56
Waiter	9	16	25	9	16	25	9	16	25	100
Totaal	138	153	291	99	95	194	74	84	158	54

Overzicht van het aantal docenten (1988) naar sexe en cursus

	Aantal docenten		
	M	V	T
Ass. cook	3	3	6
Bouwtimmeren	3		3
Engels		1	1
Installatietechniek	3		3
Maatvoerder	2		2
Metselen/Tegelzetten	1	1	2
Timmeren	3		3
Waiter	1		1
Totaal	16	5	21

DEEL VIII: INFORMATIE M.B.T. HET HOTELVAKONDERWIJS

Deel 8 van het verslag bevat informatie met betrekking tot het hotelvakonderwijs en bestaat uit de volgende tabellen:

- Overzicht van het aantal leerlingen naar sexe, cursus en leerjaar;
 - Overzicht van de examenresultaten in het schooljaar 1987/88;
 - Overzicht van het aantal leerkrachten naar onderwijsbevoegdheid.
- De gegevens in genoemde tabellen geven aanleiding tot de volgende opmerkingen.

Voor wat betreft het voltijdonderwijs zien we dat de Aruba School of Hotel Technology min of meer zijn evenwichtssituatie heeft bereikt (Overzicht 1).

Overzicht 1: ASHT, aantal leerlingen en aantal geslaagden

<u>Schooljaar</u>	<u>Leerlingen</u>	<u>Geslaagden</u>	<u>w.v. Associate Degree</u>
1984/85		28	9
1985/86	106	45	42
1986/87	102	24	20
1987/88	102	18	9
1988/89	125		

Thans is de ASHT echter tevens betrokken bij het projekt "Ensenansa pa Empleo", waardoor meer dan vroeger aandacht wordt besteed aan het deeltijd volwassenenonderwijs (zie ook Deel 7).

Overzicht van het aantal leerlingen van de
School of Hotel Technology naar sexe, cursus en leer-
jaar over schooljaar 1988/89

Leerjaar	1			2			3			Totaal		
	M	V	T	M	V	T	M	V	T	M	V	T
Certificate	1	3	4							1	3	4
Diploma				4	5	9				4	5	9
Ass. Degree(3j)	11	16	27	20	14	34	8	16	24	39	46	85
Ass. Degree(2j)	12	8	20	4	3	7				16	11	27
Totaal	24	27	51	28	22	50	8	16	24	60	65	125

Overzicht van de examenresultaten over schooljaar
1987/88

	aant. kand.	terug- -getr.	afg.	gesl.	%
Diploma	10	4		6	100
Associate	20	11		9	100
Certificate	4	1		3	100

Overzicht van het aantal leerkrachten naar bevoegdheid
per 1 september 1988

Akte(n) van bekwaamheid van de 3e graad	2
Akte(n) van bekwaamheid van de 2e graad	1
Bachelor's Degree	4
Master's Degree	1
Overige	2
Totaal	10

Overzicht van het aantal leerlingen van de School of Hotel Technology
naar leerjaar, sexe en leeftijd per 1 september 1988

Leeftijd	1		2		3		Tot.		
	M	V	M	V	M	V	M	V	
16	1	2					1	2	
17	1	2	2				3	2	
18	5	12	1	4		2	6	18	
19	8	3	11	5	16	3	19	11	
20	3	4	3	4	7	1	6	9	
21	4	2	4	2	6	3	11	9	
22	1	1	4	1	5	2	7	3	
23	1		3	4	7	1	5	6	
24		1				1		2	
25						2	2	2	
26								1	
27				1	1			1	
28				1	1			1	
	24	27	28	22	50	8	16	60	125

DEEL IX: INFORMATIE M.B.T. HET NIET-GESUBSIDIEERD ONDERWIJS

Deel 9 van het verslag bevat informatie met betrekking tot het niet-gesubsidieerd onderwijs en bestaat uit de volgende tabellen.

Voor wat betreft de International School of Aruba (ISA):

- Overzicht van het aantal leerlingen naar sexe en leerjaar;
- Overzicht van het aantal leerlingen naar leerjaar en leeftijd;
- Overzicht van het aantal leerkrachten naar onderwijsbevoegdheid.

Voor wat betreft de Universitat di Aruba (UdA):

- Overzicht van het aantal leerlingen naar sexe en cursus;
- Overzicht van het aantal leerkrachten naar sexe, resp. onderwijsbevoegdheid.

De gegevens in genoemde tabellen geven aanleiding tot de volgende opmerkingen.

Het niet-gesubsidieerd onderwijs is op Aruba een marginaal verschijnsel. Zo bijvoorbeeld bedraagt het aantal leerlingen aan de International School of Aruba minder dan 1 percent van het aantal in het regulier onderwijs en gezien de bijzondere kenmerken van de ISA is het onwaarschijnlijk dat dit percentage ooit aanzienlijk hoger zal worden, dit ondanks de recente financiële steun van de zijde van de overheid.

Bezien we de samenstelling van de studentenpopulatie van de Universitat di Aruba, dan zien we dat deze instelling ook dit schooljaar overwegend het karakter van een instelling voor volwasseneneducatie heeft, in de zin dat slechts zo'n 23 percent het High School-programma volgt.

Overzicht van het aantal leerlingen aan de International School of Aruba
naar sexe en leerjaar per 1 september 1988

	<u>M</u>	<u>V</u>	<u>Tot.</u>
Pre-K	11	4	15
Kindergarten	6	2	8
Grade 1	5	6	11
Grade 2	1	1	2
Grade 3	2	6	8
Grade 4	6	2	8
Grade 5	6	6	12
Grade 6	6	3	9
Grade 7	3	1	4
Grade 8	4	1	5
Grade 9	5		5
Grade 10	2	4	6
Grade 11	3	5	8
Grade 12	5		5
Totaal	65	41	106

Overzicht van het aantal leerkrachten naar bevoegdheid per
1 september 1988

Bachelor's Degree	11
Master's Degree	5
Overige	2
Totaal	18

Overzicht van het aantal leerlingen op de International School of Aruba naar leerjaar en leeftijd per 1 september 1988

Pre-K	Kindergarten			Grade 1			Grade 2			Grade 3			Grade 4			Grade 5			Grade 6			Grade 7			Grade 8			Grade 9			Grade 10			Grade 11			Grade 12			Totaal					
	M	V	T	M	V	T	M	V	T	M	V	T	M	V	T	M	V	T	M	V	T	M	V	T	M	V	T	M	V	T	M	V	T	M	V	T	M	V	T	M	V	T			
3	6	2	8																																										
4	5	2	7																																										
5				5	2	7	1	2	3																																				
6				1		1	4	4	8																																				
7																																													
8																																													
9																																													
10																																													
11																																													
12																																													
13																																													
14																																													
15																																													
16																																													
17																																													
18																																													
19																																													
	11	4	15	6	2	8	5	6	11	1	1	2	2	6	8	6	2	8	6	6	12	6	3	9	3	1	4	4	1	5	5	2	4	6	3	5	8	5	5	5	65	41	106		

Overzicht van het aantal leerlingen van de Universitat di Aruba
naar studierichting en sexe per 1 september 1988

	<u>M</u>	<u>V</u>	<u>TOT.</u>
1. Intermediate English	1	4	5
2. English as a second language	5	19	24
3. English Foreign Language	14	16	30
4. Highschool (Junior)	6	2	8
5. Highschool (Senior)	7	8	15
6. College Division	1	10	11
7. General Education Department	4	1	5
Totaal	38	60	98

Overzicht van het aantal leerkrachten verbonden aan de Universitat
di Aruba naar sexe en bevoegdheden per 1 september 1988

Aantal leerkrachten	<u>M</u>	<u>V</u>
Associate Degree		2
Bachelor's Degree		3
Master's Degree	1	2
Doctorate	1	
Totaal	2	7

DEEL X: INFORMATIE M.B.T. DE OVERIGE EXAMENS

Deel 10 van het verslag bevat gegevens met betrekking tot de overige examens. Hieronder worden begrepen alle nog niet eerder vermelde examens, zoals instituutsexamens, examens van dienstopleidingen, enz., die onder het toezicht van de Directie Onderwijs worden afgenomen. De gegevens in bijgaand overzicht geven aanleiding tot de volgende opmerkingen.

De gegevens in bijgaand overzicht zijn niet volledig, in de zin dat alleen de examens die via het Examenbureau worden afgenomen in dit overzicht zijn opgenomen, terwijl het eveneens zo is dat de uitslag van de examens ons niet in alle gevallen bekend is.

Vergeleken met de voorgaande schooljaren is het aantal kandidaten voor de zgn. overige examens opnieuw teruggelopen (Overzicht 1),

Overzicht 1: Aantal kandidaten naar type examen

<u>Examen</u>	<u>1985/86</u>	<u>1986/87</u>	<u>1987/88</u>
L.O.-examens	29	21	32
P.D. Boekhouden	39	30	34
VLISMAH	180	115	91
Overige	41	21	11
Totaal	289	187	168

terwijl opnieuw blijkt dat slechts een gering percentage van de kandidaten voor het Praktijkdiploma Boekhouden (Nederlandse Associatie) slaagt (Overzicht 2).

Overzicht 2: Percentage geslaagden naar type examen

<u>Examen</u>	<u>Kandidaten</u>	<u>Teruggestr.</u>	<u>Afgew.</u>	<u>Geslaagd</u>	<u>%</u>	<u>Onb.</u>
L.O.-examens	32	2	20	10	31	-
P.D. Boekhouden	34	2	27	5	15	-
VLISMAH	91	-	34	57	63	-
Overige	11	1	1	1	?	8

Examenresultaten over het schooljaar 1987/1988

<u>Instituutsexamen</u>	aant. kand.	terug- -getr.	af- gewezen	ge- slaagd	%
<u>Praktijk Diploma Boekhouden</u>					
jan. '87 avondex.	6		6		
jan. '87 dagex.	8	1	7		
juni '87 avondex.	4		3	1	25
dec. '87 dagex.	16	1	11	4	27
<u>M.B.A.</u>					
juni '87	2	1		1	100
dec. '87	1		1		
<u>S.P.D.</u>					
apr. '87 II	1				
sept. '87 I	5				
<u>Stichting "V.L.P."</u>					
	1				
<u>A.O.I.</u>					
Engels tolkvertaler	1				
<u>V.L.I.S.M.A.H.</u>					
mrt. '87 A	18		7	11	61
B	3		3		
juni '87 Basis	11		2	9	82
A	10		7	3	30
A	16		4	12	75
B	2		2		
okt. '87 A	15		6	9	60
B	1		1		
dec. '87 A	12		2	10	83
B	3			3	100
L.O.-Engels	21		17	4	19
L.O.-Wiskunde	5	2	3		
L.O.-Spaans	6			6	100

DEEL XI: INFORMATIE M.B.T. DE ONDERWIJSFINANCIEN

Deel 11 van het verslag bevat informatie met betrekking tot de onderwijsfinancien en bestaat uit de volgende tabellen:

- Onderwijsuitgaven: Begroting en Rekening (voorlopig) 1987;
 - Onderwijsuitgaven naar schooltype en kostensoort: Rekening Aruba 1987 (voorlopig);
 - Onderwijsuitgaven als percentage van totale overheidsuitgaven: 1980 - 1989;
 - Onderwijsuitgaven als percentage van bruto binnenlands produkt : 1980 - 1988;
 - Direkte kosten per leerling naar schooltype: Voorlopige rekening Aruba 1987, gewone dienst;
 - Direkte kosten per leerling: Aruba, 1980 - 1987;
- aangevuld met de volgende grafieken:
- Aandeel onderwijs uitgaven 1987, Voorlopige rekening;
 - Aandeel onderwijs uitgaven 1987, Voorlopige rekening (gewone dienst);
 - Onderwijsuitgaven vs. overheidsuitgaven;
 - Onderwijsuitgaven vs. BBP (GDP/PBI);
 - Direkte kosten per leerlingen (4x).

De gegevens in genoemde tabellen en grafieken geven aanleiding tot de volgende opmerkingen:

De onderwijsuitgaven bedroegen volgens de Voorlopige rekening 1987 Afl.49.053.442 (waarvan Afl.3.835.073 ten behoeve van de kapitaalsdienst), overeenkomende met Afl.817 per hoofd van de bevolking. De daadwerkelijke uitgaven ten behoeve van het onderwijs bedroegen 89,0 percent van de begroting, dit in tegenstelling tot de totale overheidsuitgaven die 136,9 percent van de begroting bedroegen. De onderwijsuitgaven bedroegen 11,5 percent van de totale overheidsuitgaven (15,9 voor wat betreft de gewone dienst), hetgeen duidelijk onder het gemiddelde voor onze (sub)regio (ong. 16 percent) ligt. De onderwijsuitgaven bedroegen daarnaast 5,4 percent van het bruto binnenlands produkt (schatting IMF), hetgeen boven het gemiddelde voor onze (sub)regio (ong. 4,3 percent) ligt.

Wat betreft de verdeling naar kostensoort zien we dat zoals te doen gebruikelijk de personeelskosten overwegen: 74,3 percent voor wat betreft de totale onderwijsuitgaven (80,6 percent voor wat betreft de gewone dienst) en 90,9 percent voor wat betreft de uitgaven ten behoeve van de onderwijsinstellingen (91,7 percent voor wat betreft de gewone dienst), variërend van 86,9 percent in het openbaar basis-onderwijs tot 93,8 percent in het bijzonder speciaal onderwijs. De uitgaven ten behoeve van de leer- en hulpmiddelen daarentegen bedroegen slechts 3,2 percent, variërend van 1,2 percent bij de pedagogische academie tot 7,5 percent in het avond technisch onderwijs.

Voor wat tenslotte de directe kosten per leerling betreft, zien we dat deze voor de dagscholen Afl.2.652 bedroegen, variërend van Afl.1.123 in het kleuteronderwijs tot Afl.9.680 bij de pedagogische academie, dit laatste natuurlijk ten gevolge van de relatief hoge vaste kosten als gevolg van de kleine schaal. De gegevens met betrekking tot het jaar 1987 in historisch perspectief plaatsend, zien we dat het percentage van de overheidsuitgaven bestemd voor het onderwijs in de periode 1980 - 1989 sterk fluctueert, met een maximum van 19,8 percent in 1981 en een minimum van 6,5 percent in 1989. Deze fluctuaties dienen voor een groot deel te worden toegeschreven aan de fluctuaties in de kapitaalsuitgaven (zowel ten behoeve van het onderwijs, als in het algemeen), maar zijn daarnaast ook een artefact van het feit dat deels begrotingscijfers en deels cijfers uit de (voorlopige) rekeningen zijn gehanteerd.

Ook het percentage van het bruto binnenlands produkt dat voor het onderwijs wordt bestemd, vertoont in de periode 1980 - 1988 sterke fluctuaties, met een maximum van 7,1 percent in 1985 en een minimum van 5,4 percent in 1982 en 1987. Hoofdoorzaak van deze fluctuaties is het verloop in het bruto binnenlands produkt als gevolg van bepaalde economische ontwikkelingen, met name in de oliesektor. Dit wordt nog eens bevestigd wanneer we een correctie toepassen door, voor de periode 1980 - 1985, in plaats van de begrote onderwijsuitgaven, de werkelijke onderwijsuitgaven van het Eilandgebied Aruba te nemen.

Bezien we tenslotte het verloop in de direkte kosten per leerling in de periode 1980 - 1987, dan vinden we hierin nogmaals een bevestiging van de bekende volgorde: KO- BO- AVO- LBO- MBO/HBO. De buitenbeentjes zijn in ons geval het speciaal onderwijs (dit als gevolg van de zeer lage leerlingen-leerkrachtenratio) en de pedagogische academie (dit ten gevolge van negatieve schaaleffekten als gevolg van het teruglopend leerlingenaantal).

Onderwijsuitgaven: Begroting en Rekening (voorlopig) 1987

	Begroting		Rekening	
	gew. dienst	kap. dienst	gew. dienst	kap. dienst
Directie Onderwijs	3.059.700	30.500	3.090.200	22.373
Openbaar kleuteronderwijs	273.800	6.000	279.800	
Bijzonder kleuteronderwijs	2.103.700		2.103.700	
Openbaar basisonderwijs	1.742.800	4.000	1.746.800	3.274
Bijzonder basisonderwijs	10.262.600	28.000	10.290.600	45.634
Openbaar speciaal onderwijs	945.900	18.800	964.700	4.196
Bijzonder speciaal onderwijs	659.600		659.600	603.392
Openbaar Mavo/Etao	2.151.800	11.000	2.162.800	19.567
Bijzonder Mavo/Etao	5.797.000	10.000	5.807.000	20.876
Bijzonder Havo/Wo	4.536.100	25.000	4.561.100	186.800
Bijzonder Hno/Mno	1.674.200	8.000	1.682.200	11.406
Openbaar Lto	5.969.300		5.969.300	5.632.275
Openbaar Ato	585.900		585.900	315.168
Openbaar Mao	909.600	5.000	914.600	786.304
Openbaar Mto	1.993.600		1.993.600	1.709.855
Openbaar Ped. ac.	440.500		440.500	290.409
Universitaire opleidingen	13.700		13.700	3.494
Totaal ond. instellingen	40.060.100	115.800	40.175.900	308.238
Bevordering studie, lokaal	1.328.600		1.328.600	836.381
Bevordering studie, buitenland	10.323.200		10.323.200	4.197.934
Totaal bevordering studie	11.651.800		11.651.800	3.495.562*
Overige uitgaven	214.400		214.400	8.900
Totaal onderwijs	54.986.000	146.300	55.132.300	3.835.073
Totaal alle afdelingen	270.891.400	40.996.500	311.887.900	142.351.541**
% onderwijs	20,3	0,4	17,7	15,9
				2,7
				11,5

* Studieleningen t.l.v. Directie Financien

** Inclusief: Leningen (Afl.91.153.091) en Projecten Ontwikkelingshulp (Afl.37.878.982)

Onderwijsuitgaven naar schooltype en kostensoort: Rekening Aruba (voorlopig) 1987

	Personeele- kosten	Leer- & hulp- middelen	Af- schrijving	Bijdrage onderhoudsf.	Overige uitg. gew. dienst	Kapitaals- dienst
Openbaar kleuteronderwijs %	305.506 92,9	4.847 1,5		11.000 3,3	7.577 2,3	
Bijzonder kleuteronderwijs %	1.827.815 92,4	71.601 3,6			78.930 4,0	
Openbaar basisonderwijs %	1.513.884 86,9	40.479 2,3		126.200 7,2	58.293 3,3	3.274 0,2
Bijzonder basisonderwijs %	9.072.932 92,7	223.485 2,3			442.669 4,5	45.634 0,5
Openbaar speciaal onderwijs %	754.798 92,3	19.890 2,4		14.300 1,7	24.216 3,0	4.196 0,5
Bijzonder speciaal onderwijs %	566.252 93,8	14.940 2,5			22.200 3,7	
Openbaar Mavo/Etao %	1.835.820 89,8	73.783 3,6		68.400 3,3	46.796 2,3	19.567 1,0
Bijzonder Mavo/Etao %	4.981.705 93,5	164.749 3,1			160.147 3,0	20.876 0,4
Bijzonder Havo/Vwo %	3.403.982 87,5	109.650 2,8			190.180 4,9	186.800 4,8
Bijzonder Lhno/Mhno %	1.676.907 91,4	74.160 4,0			72.204 3,9	11.406 0,6
Openbaar Lto %	5.029.167 89,3	316.195 5,6		203.700 3,6	83.213 1,5	
Openbaar Ato %	287.828 91,3	23.648 7,5			3.692 1,2	

	Personeels- kosten	Leer- & hulp- middelen	Af- schrijving	Bijdrage onderhoudsf.	Overige uitg. gew. dienst	Kapitaals- dienst
Openbaar Mao	723.031 91,4	12.468 1,6		24.300 3,1	26.505 3,3	5.000 0,6
Openbaar Mto	1.503.896 87,4	34.205 2,0		79.600 4,6	92.154 5,3	11.485 0,7
Openbaar Ped. ac.	253.523 87,3	3.588 1,2		18.000 6,2	15.298 5,3	
Universitaire opleidingen	1.342 38,4				2.152 61,6	
Totaal ond. instellingen	33.738.388 90,9	1.187.688 3,2		545.500 1,5	1.326.226 3,6	308.238 0,8

ONDERWIJSUITGAVEN ALS PERCENTAGE VAN TOTALE OVERHEIDSUITGAVEN: 1980 - 1989

Jaar*	Alle diensten			Onderwijs			Percentage		
	Gewone dienst	Kapitaals-dienst	Totaal	Gewone dienst	Kapitaals-dienst	Totaal	5:2	6:3	7:4
1980	207.774.400	107.767.880	315.542.200	42.182.500	624.200	42.806.700	20,3	0,6	13,6
1981	231.174.500	52.367.400	283.541.900	54.810.000	1.197.900	56.007.900	23,7	2,3	19,8
1982	306.967.100	68.753.500	375.720.600	56.728.400	767.600	57.496.000	18,5	1,1	15,3
1983	356.838.600	139.271.300	496.109.900	62.383.900	992.000	63.375.900	17,5	0,7	12,8
1984	365.734.200	67.862.900	433.597.100	65.018.700	38.500	65.057.200	17,8	0,1	15,0
1985	349.832.700	46.425.800	396.258.500	56.559.800	73.100	56.632.900	16,2	0,2	14,3
1986	301.035.393	43.875.436	344.910.829	46.422.880	500.830	46.923.710	15,4	1,1	13,6
1987	284.512.121	142.351.541	426.863.662	45.218.369	3.835.073	49.053.442	15,9	2,9	11,5
1988	277.425.100	61.522.200	338.947.300	53.865.400	7.806.500	61.671.900	19,4	12,7	18,2
1989	288.070.700	781.377.167	1.069.447.867	53.609.900	15.652.855	69.262.755	18,6	2,0	6,5

* 1980-1985: begroting Nederlandse Antillen en Eilandgebied Aruba
 1986-1987: (voorlopige) rekening Aruba
 1988-1989: begroting Aruba

ONDERWIJSUITGAVEN ALS PERCENTAGE VAN BRUTO BINNENLANDS PRODUKT: 1980 - 1988

Jaar	BBP (miljoen)*	Onderwijsuitgaven**	%
1980	679,57	42.806.700	6,3
1981	900,04	56.007.900	6,2
1982	1.074,07	57.496.000	5,4
1983	1.049,91	63.375.900	6,0
1984	979,23	65.057.200	6,6
1985	793,2	56.632.900	7,1
1986	799,7	46.923.710	5,9
1987	913,0	49.053.442	5,4
1988	1.080,1	61.671.900	5,7

* 1980-1984: schattingen DEZ/UNDP
 1985-1988: schattingen en projecties IMF
 ** 1980-1985: begroting Nederlandse Antillen en Eilandgebied Aruba
 1986-1987: (voorlopige) rekening Aruba
 1988 : begroting Aruba

Direkte kosten per leerling, naar schooltype: Voorlopige rekening Aruba 1987, gewone dienst

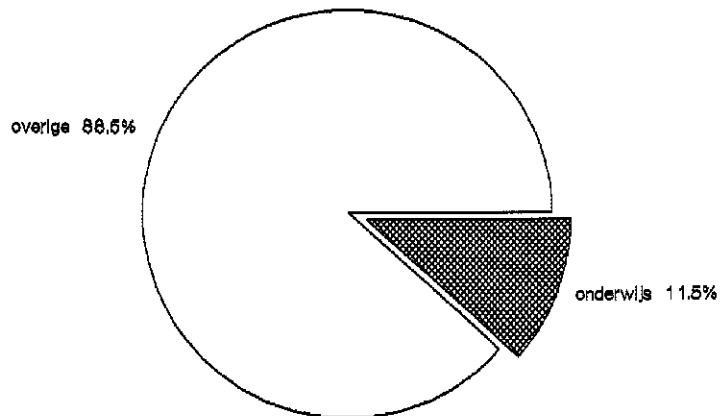
Schooltype	Uitgaven gew. dienst	Aantal leerlingen*	Kosten per lln.
KO	2.307.276	2.055	1.123
BO	11.477.942	5.967	1.924
BuO	1.416.596	227	6.241
LTO	5.632.275	1.167	4.826
LHNO/MHNO	1.823.271	413	4.415
MAVO/ETAO	7.331.400	2.452	2.990
HAVO/VWO	3.703.812	984	3.764
MTO	1.709.855	295	5.796
MAO	786.304	166	4.737
PA	290.409	30	9.680
Dagscholen	36.481.592	13.756	2.652

* gemiddeld aantal leerlingen over de vier peildata: mei, juni, september & december

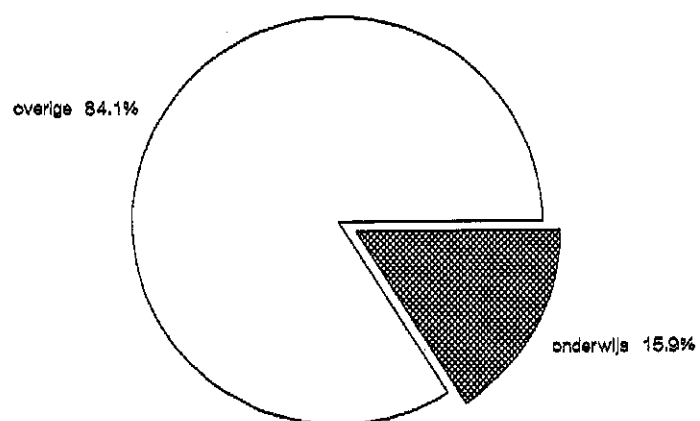
Direkte kosten per leerling: Aruba, 1980 - 1987

Schooltype	1980	1981	1982	1983	1984	1985	1986	1987
KO	915	897	1.029	1.056	1.060	1.024	999	1.123
BO	1.400	1.703	1.952	2.066	2.098	1.882	1.716	1.924
BuO	4.225	5.743	7.159	7.937	7.279	6.361	8.762	6.241
LTO	3.739	4.588	5.316	5.327	5.005	4.646	4.725	4.826
LHNO/MHNO	2.965	4.018	4.426	4.449	4.379	3.842	4.236	4.415
MAVO/ETAO	2.076	2.847	2.824	3.090	3.083	2.890	2.872	2.990
HAVO/VWO	3.320	3.752	4.240	4.571	4.146	4.112	4.102	3.764
MTO	4.312	4.930	5.420	5.595	5.797	5.388	5.556	5.796
MAO	3.959	4.992	5.236	5.206	5.103	4.144	4.334	4.737
PA	3.675	5.265	8.732	12.726	15.081	14.863	11.702	9.680
Dagscholen	1.966	2.438	2.696	2.858	2.835	2.614	2.575	2.652

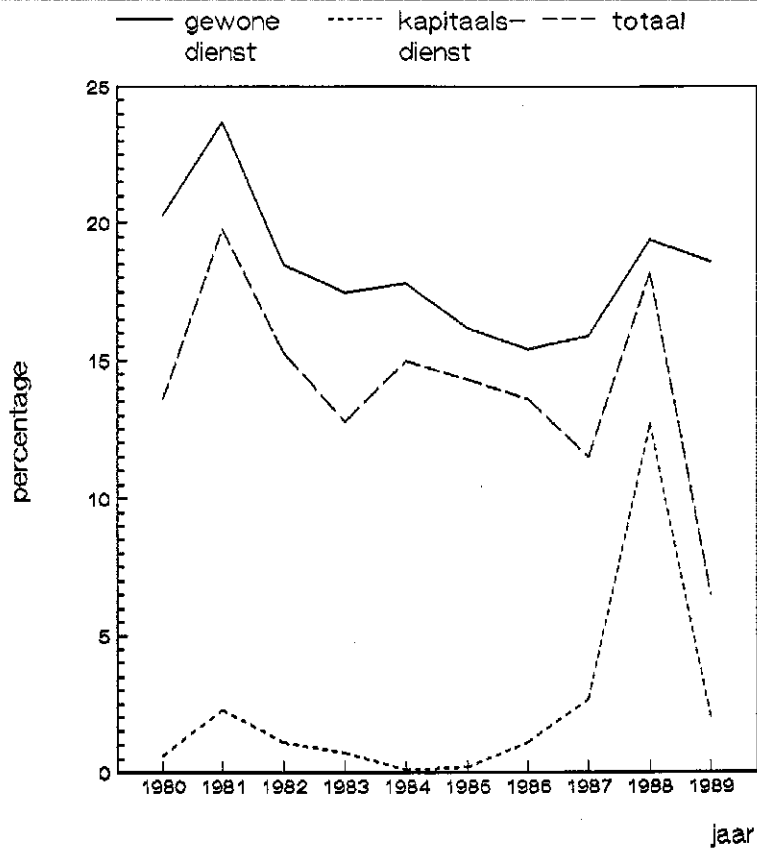
Aandeel onderwijs uitgaven 1987
Voorlopige rekening



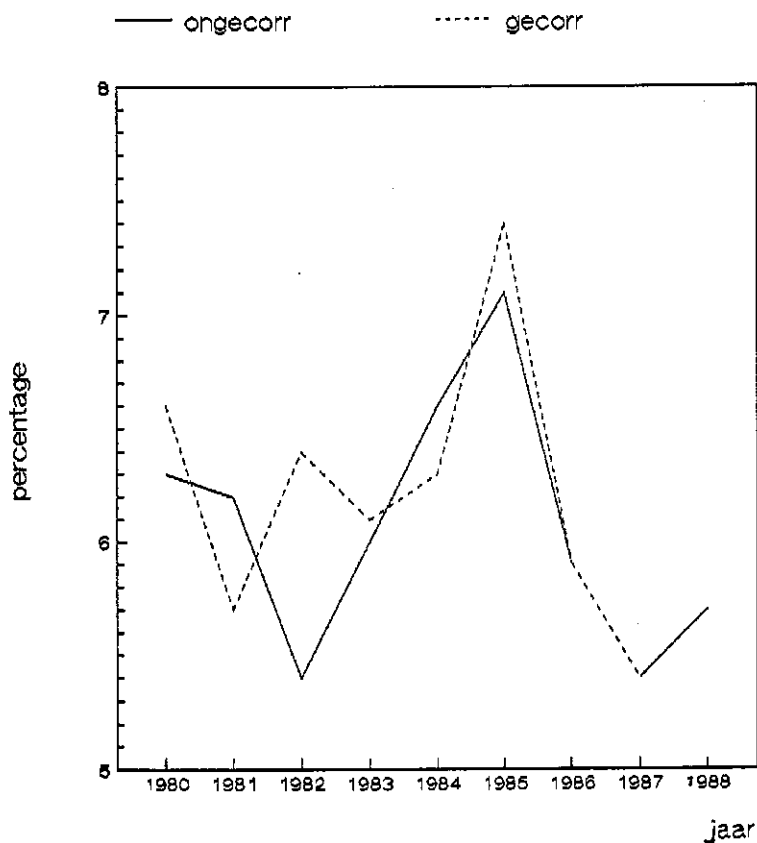
Aandeel onderwijs uitgaven 1987
Voorlopige rekening (gewone dienst)



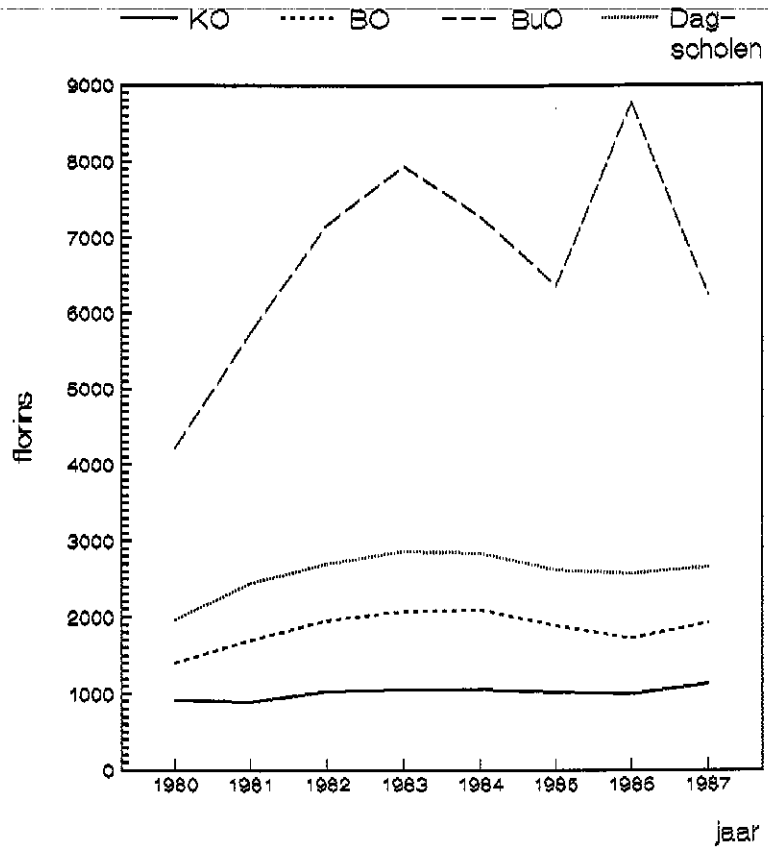
Onderwijsuitgaven vs. overheidsuitgaven



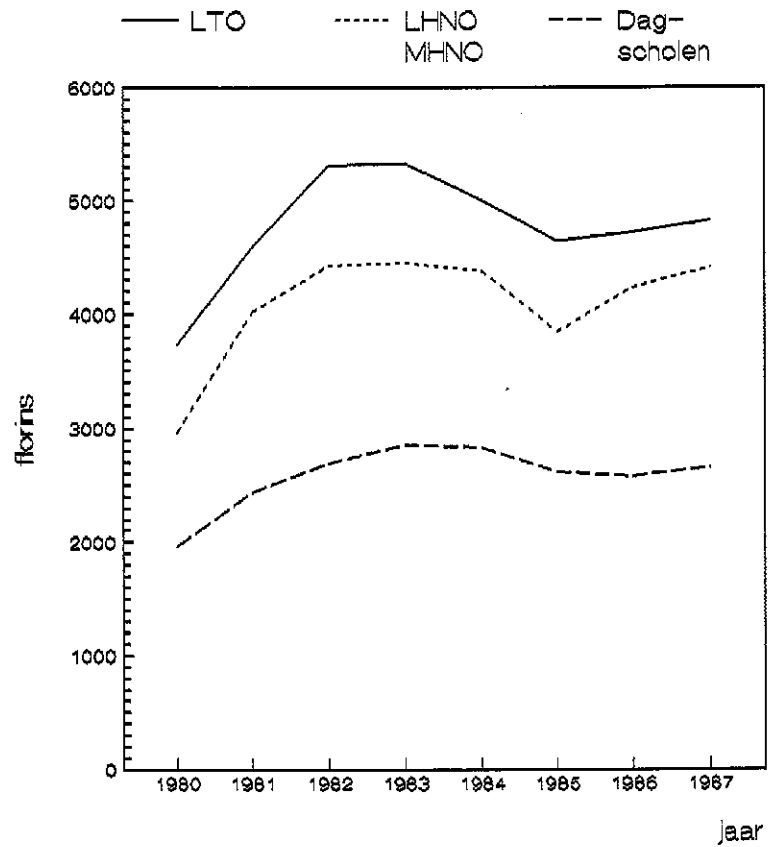
Onderwijsuitgaven vs. BBP (GDP/PBI)



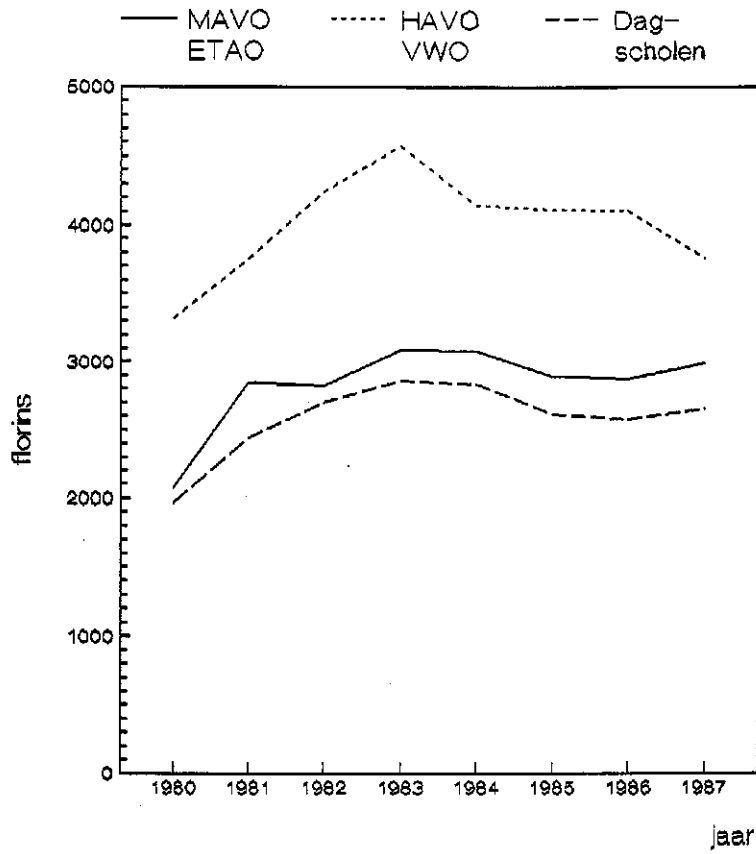
Direkte kosten per leerling



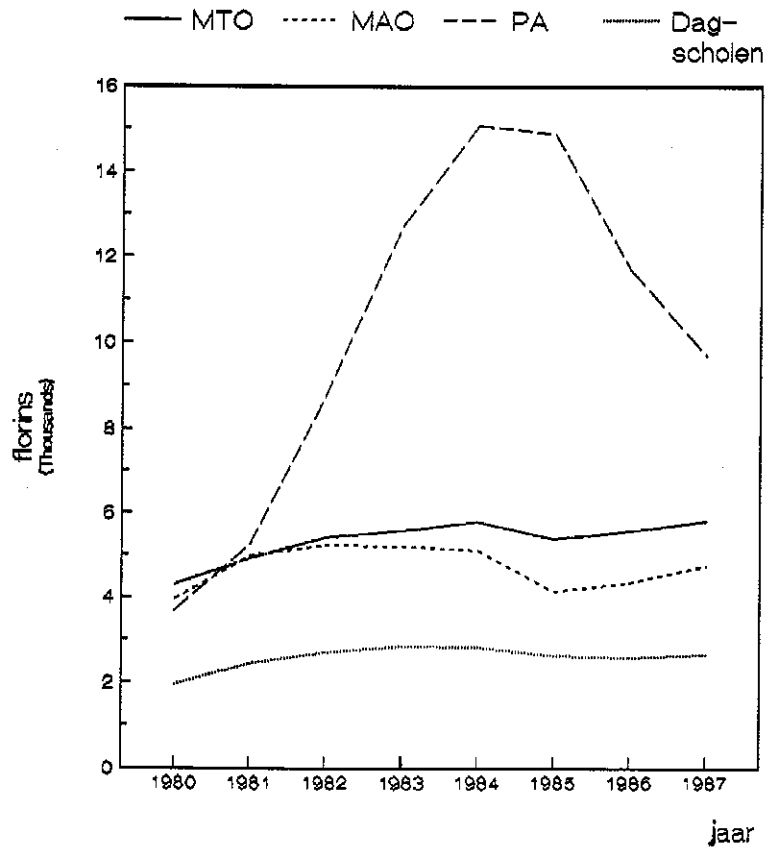
Direkte kosten per leerling



Direkte kosten per leerling



Direkte kosten per leerling



Summary of the Educational System in Aruba.

1. **Preschool Education:** Age group 0 - 4. Mostly private/commercial, some community centres. Not yet regulated by law.

PRE PRIMARY LEVEL (KO): Admission Criterion: age (4).
 2. **Preprimary (Kindergarten) Education:** Age group 4 - 5.

Course duration: 2 years, not compulsory.
Private and government schools, all subsidized by the same standards. Age specific enrolment ratio about 90 percent.
 3. **Preprimary Special Education:** mainly for the mentally retarded.

PRIMARY LEVEL (BO): Admission criterion: age (6).
 4. **Primary Education:** Age group 6 - 11. Course duration: 6 years, not compulsory. Private and government school, all subsidized by the same standards. Age specific enrolment ratio in excess of 99 percent. Relatively high repetition rate, wastage: about 20 percent.
 5. **Special Education:** For the mentally retarded, mildly (MLK-schools) and severely (ZMLK-schools), and the sensory handicapped.

SECONDARY LEVEL (VO): Selection at 11+, competitive.
General Secondary Education (AVO).
 6. **VWO:** Course duration: 6 years. Academically oriented, preparatory to higher education at universities (WO).
 7. **HAVO:** Course duration: 5 years. Academically oriented, preparatory to higher education, non-university professional (HBO).
 8. **MAVO:** Course duration: 4 years. Academically oriented, preparatory to middle level professional education (MBO).
- Vocationally Oriented Secondary Education, lower level (LBO).
9. **LTO:** Technical Education. Structure: preparatory year, common first year, three streams: T stream (4 years), A stream (3 years) and P stream (3 years). T stream graduates can go on to MTO.
 10. **LHNO:** Home Economics/Domestic Science. Three streams: T stream, A stream and P stream, all with a course duration of 3 years. T stream and A stream graduates can go on to specialized training courses at the Paso Sigurschool (PSS).
 11. **ETAO:** Commerce, Tourist Trades and Clerical Work. Structure: basic programme of 3 years with one year specialized training courses.
 12. **Other types of secondary education.**
 - Universitat di Aruba (Brown school) private U.S. type high school. Also some College level and Adult Education programmes
 - International School of Aruba: private U.S. type high school.
- MIDDLE LEVEL PROFESSIONAL EDUCATION (MBO).
13. **Aruba Pedagogical Academy, APA (Pre-Primary Teacher Training):** Teacher training. Admission requirements: MAVO. Course duration: 3 years (full time), with an optional fourth year (part time).
 14. **MTO:** Technical Education. Admission requirements: MAVO, LTO T stream or HAVO-3. Course duration: 4 years (3rd year: practical work, may be skipped). Two streams: preparatory and terminal.

15. MAO: Business Administration and Secretarial Science. Admission requirements: MAVO.
~~Two streams: business administration (3 years), and secretarial science (2 years).~~
16. Aruba School of Hotel Technology, ASHT (formerly AHTTC): Tourist trades. Two streams: title track and degree track. Title track: Certificate programme (1 year), Diploma programme (2 years) and Associate degree (3 years). Degree track: Associate degree (2 years) for HAVO graduates.
17. Various part-time specialized training courses, government and private/commercial.

HIGHER LEVEL PROFESSIONAL EDUCATION (HBO).

18. Aruba Pedagogical Academy, APA (Primary Teacher Training): Teacher training. Admission requirements: HAVO. Course duration: 3 years (full time).
19. Various part-time specialized training courses, government and private/commercial.

UNIVERSITY LEVEL EDUCATION (WO).

20. University of Aruba (UA): Opened in September 1988 with a School of Law. Admission requirements: VWO. Course duration 4 1/2 years.

Part I: General Information.

- * The Educational System in Aruba: Summary (p.6) and Diagram (p.7)
- * Organisational Chart of the Department of Education (p.8)
- * The Private Schoolboards in Aruba (p.9-10)
- * Geographical Distribution of the Schools in Aruba (p.11) with Map showing the Boundaries of the Districts (p.12)
- * Summary of the School System 1987/88 and 1988/89: Number of Schools, Number of Students, Number of Teachers, Full-time Equivalents and Student-Teacher Ratios (p.13-14)
- * Enrolment by Age and Level of Education: Males (p.15), Females (p.16) and Total (p.17)

Part II: Students

- * Enrolment in Pre-Primary (Kindergarten) Education by Sex (p.26)
- * Enrolment in Primary Education by Grade and Sex (p.27 & 28)
- * Enrolment in Special Education by Category of Handicapping Condition, Grade and Sex (p.29)
- * Enrolment in Lower Technical Education by Stream, Grade and Sex (p.30)
- * Enrolment in Lower Home Economics Education by Stream, Grade and Sex (p.31)
- * Enrolment at the Paso Sigurschool by Course, Grade and Sex (p.32)
- * Enrolment in Lower Economic, Tourist Trades and Administrative Education by Grade and Sex (p.33)
- * Enrolment in Intermediate General Secondary Education by Grade and Sex (p.34)
- * Enrolment in Higher General Secondary Education and University Preparatory Education by Grade and Sex (p.35)
- * Enrolment in Intermediate Technical Education by Course, Grade and Sex (p.36)
- * Enrolment in Intermediate Administrative Education by Course, Grade and Sex (p.37)
- * Enrolment at the Teachers' Training College by Course, Grade and Sex (p.37)
- * Repeaters by Level of Education, Grade and Sex (p.38-40)
- * Enrolment by Age, Grade and Sex: Pre-Primary Education (p.41), Primary Education (p.42), Special Education - Mildly Retarded Students (p.43), Special Education - Severely Retarded Students (p.44), Lower Technical Education (p.45), Lower Home Economics Education (p.46), Paso Sigurschool (p.47), Lower Economic, Tourist Trades and Administrative Education (p.48), Intermediate General Secondary Education (p.49), Higher General Secondary Education (p.50), Higher General Secondary Education - Experimental Upper Division (p.51), University Preparatory Education (p.52), Intermediate Technical Education (p.53), Intermediate Administrative Education (p.54) and Teachers' Training College (p.55)
- * Student-Flow In and From Primary Education, 1987/88 (p.56)
- * Monthly Changes in the Number of Students in 1987/88 by Level of Education (p.57)
- * Examinations: Results by Level of Education and Course, 1987/88 (p.58-59)
- * Examinations: Results by Level of Education, Course and Subject, 1987/88 (p.60-72)
- * Attendance of Students by Percentage of Total Attendance, Level of Education and Sex: 1987/88 (p.73)

Part III: Teachers

- * Number of Students, Classes and Teachers by Educational Institution (p.77-80)
- * Number of Teachers by Level of Education and (1) Sex, (2) Marital Status and (3) Place of Birth (p.81)
- * Number of Teachers by Level of Education and Age (p.82)
- * Number of Teachers - Older than Fifty - by Level of Education and Age (p.83)
- * Number of Teachers by Level of Education and Qualification (p.84-88)
- * De Facto Demand and Supply of Teachers by Level of Education (p.89)
- * Number of Periods per Week in (Post)Secondary Education Taught by Unqualified Teachers by Level of Education and Type of Subject (p.90-94)
- * Absenteeism of Teachers by Level of Education, Sex and Age: 1987/88 (Percentages) (p.95)

Part IV: University of Aruba

- * Number of Students by Department, Sex, Year in Which Placed and Year in Which First Admitted (p.97)
- * Number of Students by Age and Sex (p.97)
- * Number of Faculty by (1) Sex and (2) Qualification (p.97)

Part V: Study Abroad

- * Number of Student Loans Granted in 1987/88 by Field of Study, Degree Level and Country (p.100-101)
- * Number of Scholarship Students - Grants & Loans - as of March 1989 by Field of Study, Degree Level and Country (p.102-103)
- * Number of Scholarship Students - Grants & Loans - as of March 1989 by Field of Study and the Year They Started (p.104)

Part VI: Evening Courses, Government & Government-Aided

- * Number of Students and Teachers by Sex and Educational Institution (p.107)
- * Number of Students by Grade/Course and Sex (p.107)
- * Enrolment by Age, Grade and Sex: Intermediate General Secondary Education (p.108), Higher General Secondary Education (p.109) and Technical Education (p.110)
- * Examinations: Results by Level of Education and Course, 1987/88 (p.111)

Part VII: Enseñansa pa Empleo

- * Number of Students by Sex, Course and Results (p.113)
- * Number of Instructors by Sex (p.113)

Part VIII: The Aruba School of Hotel Technology

- * Number of Students by Course, Grade and Sex (p.115)
- * Examinations: Results by Degree Level (p.115)
- * Number of Teachers by Qualification (p.115)
- * Enrolment by Age, Grade and Sex (p.116)

Part IX: Private Schools, Not Government-Aided

- * Number of Students at the International School of Aruba by Grade and Sex (p.118)
- * Number of Teachers at the International School of Aruba by Qualification (p.118)
- * Enrolment at the International School of Aruba by Age, Grade and Sex (p.119)
- * Number of Students at the Universidat di Aruba by Course and Sex (p.120)
- * Number of Teachers at the Universidat di Aruba by Sex and Qualification (p.120)

Part X: Examinations, Non-Formal Training Courses

- * Examinations: Results in Various Non-Formal Training Courses (p.122)

Part XI: Finance

- * Department of Education Expenditure: Budget and Preliminary Account 1987 (p.126)
- * Department of Education Expenditure (1987): Distribution by Level of Education and Purpose (p.127-128)
- * Department of Education Expenditure as a Percentage of Public Expenditure and Gross Domestic Product (p.129)
- * Department of Education Distribution of Recurrent Expenditure by Level of Education and Cost per Student (p.130)
- * Cost per Student 1980 - 1987 (p.130)

Appendix 1

- * Summary of the Educational System in Aruba (p.135)

Appendix 2

- * List of Tables (p.137-138)

NOTE:

The English language translation of the originally Dutch educational terms is adapted from:
 Peter Schuler: "The Netherlands. A Study of the Educational System of the Netherlands and a Guide to the Academic Placement of Students in Educational Institutions of the United States" (1984)

The non-Dutch speaking reader of this Digest should also consult:
 Theodore Sharp: "The Glossary of Foreign Educational Terms" (1979)